



# Strategický plán Leader VIA RUSTICA PRO VENKOV

AKTUALIZACE – květen 201~~2~~<sup>4</sup>

**Předkladatel SPL:**

MAS Via rustica o.s.

Náměstí Svobody 320, 395 01 Pacov

IČ: 269 82 170

Statutární zástupce: Lukáš Vlček, DiS.

**Zpracovatelé aktualizované verze SPL (201~~2~~<sup>4</sup>):**

Bc. Jiří Hodinka

Lucie Hlavinková, DiS., [Petr Holenda](#)

Rada sdružení: Ing. Blanka Veletová, Ing. Pavel Hájek, Josef Bojanovský, Eva Zadražilová, Mgr. Lucie Brázdová, Vladimír Kotýnek, Bc. Lukáš Vlček, DiS., Bc. Jan Brožek

**Aktualizovaná verze SPL (201~~2~~<sup>4</sup>)** **schválena radou sdružení dne: ~~7. června~~ [28. května 201~~2~~<sup>4</sup>](#)**

## Obsah

1.	Žadatel, předkladatel SPL .....	2
2.	Základní údaje o území MAS .....	2
3.	Zpracování SPL MAS .....	2
4.	Analýza území MAS .....	3
4.1	Hodnocení území.....	3
4.2	Zdroje území pro realizaci SPL.....	<del>13</del> <del>12</del>
5.	SWOT analýza .....	<del>17</del> <del>16</del>
5.1	Vymezení SWOT analýzy: .....	<del>17</del> <del>16</del>
5.2	Metodika SWOT analýzy.....	<del>19</del> <del>18</del>
6.	Strategie .....	19
6.1	Priority a cíle.....	19
6.2	Způsob dosahování cílů a priorit .....	21
6.3	Zapojení inovačních prvků.....	<del>25</del> <del>24</del>
6.4	Finanční plán .....	26
6.5	Integrovaná strategie území (celková strategie).....	<del>27</del> <del>26</del>
6.6	Monitoring naplňování cílů SPL.....	30
7.	Partnerství MAS.....	31
7.1	Historie MAS.....	<del>33</del> <del>32</del>
7.2	Zapojení partnerů do přípravy SPL.....	<del>34</del> <del>32</del>
7.3	Vztah k obyvatelstvu .....	<del>34</del> <del>33</del>
7.4	Otevřenost MAS .....	<del>35</del> <del>33</del>
8.	Zkušenosti a spolupráce .....	<del>35</del> <del>34</del>
8.1	Zkušenosti.....	<del>35</del> <del>34</del>
8.2	Spolupráce.....	<del>36</del> <del>35</del>
9.	Organizace a zdroje MAS.....	<del>37</del> <del>36</del>
9.1	Organizační struktura a rozdělení odpovědností .....	<del>37</del> <del>36</del>
9.2	Zdroje MAS pro činnosti spojené s realizací SPL .....	<del>43</del> <del>41</del>
10.	Administrativní postupy .....	45
10.1	Registrace projektů .....	45
10.2	Způsob výběru projektů .....	48
10.3	Realizační část .....	<del>51</del> <del>50</del>
10.4	Kontrola činnosti MAS .....	53
10.5	Archivace .....	<del>54</del> <del>53</del>
10.6	Monitoring.....	<del>54</del> <del>53</del>
10.7	Vyhodnocení SPL (evaluace).....	54
10.8	Propagace MAS .....	<del>55</del> <del>54</del>
11.	Zapojení žen, mladých lidí a zemědělců .....	56

## 1. Žadatel, předkladatel SPL

### Identifikace žadatele

- Přesný název místní akční skupiny (dále jen „MAS“): Via rustica o.s.
- Právní forma MAS: Občanské sdružení

## 2. Základní údaje o území MAS

- Rozloha v km<sup>2</sup>: 734,08
- Počet obyvatel celkem za poslední uzavřený kalendářní rok (dle ČSÚ): 31 831 (k 1. 1. 2011)
- Počet obcí v zájmovém území MAS: 62
- Hustota osídlení: 43 obyvatel/km<sup>2</sup>

## 3. Zpracování SPL MAS

### • Způsob zpracování SPL MAS (metody, dříve zpracované strategické dokumenty apod.)

SPL MAS Via rustica o.s. vychází z Integrované strategie MAS Via rustica o.s., která byla zpracovávána v letech 2005 až 2006 jako základní strategický dokument mapující a reflektující možnosti a potřeby zájmového území. Hlavními informačními zdroji při přípravě analytické části strategie byly veřejně přístupné statistické údaje Českého statistického úřadu, údaje z Registru ekonomických subjektů Ministerstva financí, informace Elektronického portálu územních samospráv, informace ze stávajících strategických dokumentů členských mikroregionů a dále pak vlastní šetření a sběr dat. Příprava návrhové (strategické) části vycházela z pracovních schůzek a z dotazníkového šetření zaměřeného na sběr projektových záměrů na území MAS Via rustica o.s. Pro přípravu strategie byl ustaven koordinační tým a tematické pracovní skupiny, pracovních schůzek týkajících se přípravy rozvoje strategie se zúčastnilo na čtyřicet osob zastupujících subjekty soukromého a veřejného sektoru působící na území MAS Via rustica o.s. Příprava strategie byla financována Evropskou unií, Evropským zemědělským orientačním a záručním fondem (EAGGF) v rámci Operačního programu Rozvoj venkova a multifunkční zemědělství, podopatření 2.1.4 Rozvoj venkova (podopatření typu LEADER+).

Pro zpracování SPL byla využita část údajů z Integrované strategie MAS Via rustica o.s. (zejm. obecná data týkající se území, historie vzniku MAS, SWOT analýza, databáze projektových záměrů ....), kapitoly týkající se vlastní realizace SPL, administrace projektů apod. byly zpracovány nově. Následné aktualizace SPL zohledňují především změny v demografické charakteristice zájmového území MAS, ve složení členské základny a orgánů MAS, změny plynoucí z aktualizovaných dokumentů v rámci PRV (Pravidel IV.1.1., IV.1.2. atd.), změny vyplývající z vlastní praktické realizace SPL (administrace projektů od r. 2009) a s tím spojeného získávání nových zkušeností a podnětů.

Na přípravě základního SPL se podíleli především členové rady sdružení, aktualizace jsou prováděny administrativními pracovníky MAS ve spolupráci s manažerem MAS, členové příslušných orgánů sdružení aktualizace připomínkují a schvalují. O probíhajících aktualizacích SPL jsou informováni všichni členové MAS, všechny obce zájmového území MAS, dosavadní či potenciální žadatelé o dotace zahrnutí v databázi MAS, kteří jsou vyzýváni k připomínkování SPL a procesu jeho naplňování.

- **Způsob zapojení místních aktérů do zpracování SPL**

Během přípravy SPL MAS Via rustica o.s. v roce 2007 byly aktualizovány základní statistické údaje původní strategie a především revidovány projektové záměry subjektů působících v regionu, o něž se opírá definování problémů, potřeb a cílů rozvoje zájmového území. Aktualizace záměrů probíhala přímo v terénu, byly kontaktovány subjekty zahrnuté do databáze projektů MAS a mapovány další potencionální projekty. O přípravě SPL byly informovány všechny obce zájmového území, s výzvou k vyhledávání záměrů i dalších partnerů a realizátorů projektů. Informace o sběru projektových záměrů byly zájemcům k dispozici na webových stránkách MAS ([www.viarustica.cz](http://www.viarustica.cz)), do regionálních periodik byly zasílány související tiskové zprávy. Na základě získaných údajů byly v rámci pracovní skupiny pro přípravu SPL, složené z členů MAS, navrhovány aktivity a opatření směřující k jejich řešení, včetně modelů dalšího fungování MAS Via rustica o.s. v souladu s principy Leader.

Při přípravě SPL MAS pro nové kolo žádostí z PRV v roce 2008 byly opět aktualizovány základní údaje a proběhla celková úprava textů SPL. Na tomto úkolu pracovala členka MAS Lucie Hlavinková, DiS. (jedna ze zakladatelek a bývalá předsedkyně MAS, v té době na mateřské dovolené), ve spolupráci s manažerem MAS Bc. Jiřím Hodinkou.

V rámci úprav SPL na přelomu roků 2010/2011 byly osloveny všechny obce zájmového regionu MAS a dosavadní či potencionální žadatelé o dotace zahrnutí v databázi MAS, s výzvou k připomínkování SPL, souvisejících fichí, dosavadních administrativních postupů, preferenčních kritérií apod. Připomínky od dotčených subjektů týkající se SPL (zejm. jednotlivých fichí) jsou také průběžně získávány při osobním kontaktu s žadateli v rámci příjmu žádostí a souvisejících konzultací konkrétních projektů.

- **Expertní odborníci podílející se na zpracování SPL MAS – identifikační údaje, způsob spolupráce**

První verze SPL (z roku 2007) byla zpracována členy MAS za spolupráce s Mgr. Michalem Jarolínkem, současným místopředsedou MAS Sdružení Růže (MAS Sdružení Růže, Žižkovo nám. 107, 373 12 Borovany). Jednalo se především o odborné konzultace, facilitaci, připomínkování SPL. Druhou verzi SPL (z roku 2008) [a tuto](#) třetí verzi aktualizovanou na přelomu let 2010/2011 [a tuto čtvrtou verzi](#) zpracovávali členové a pracovníci MAS bez externího konzultanta.

## 4. Analýza území MAS

### 4.1 Hodnocení území

- **Hodnocení území**

Následující hodnocení zájmového území MAS Via rustica o.s. vychází částečně z analýzy provedené v rámci přípravy rozvojové integrované strategie MAS Via rustica o.s. zpracovávané v období 2005 až 2006 vlastními členy a spolupracovníky MAS a z předchozích verzí SPL, čerpá z aktuálních dat ČSÚ a využívá znalost prostředí a poznatky získané autory SPL dlouhodobou komunikací s veřejnými i soukromými subjekty v regionu.

#### Územní vymezení regionu

Zájmový region MAS Via rustica o.s. spadá do regionu NUTS 2 Jihovýchod, leží při západní hranici kraje (NUTS 3) Vysočina, rozkládá se zhruba na celé západní (resp. jihozápadní) polovině okresu (NUTS 4) Pelhřimov, jedna obec zájmového území (Horní Dubenky) náleží do okresu Jihlava.

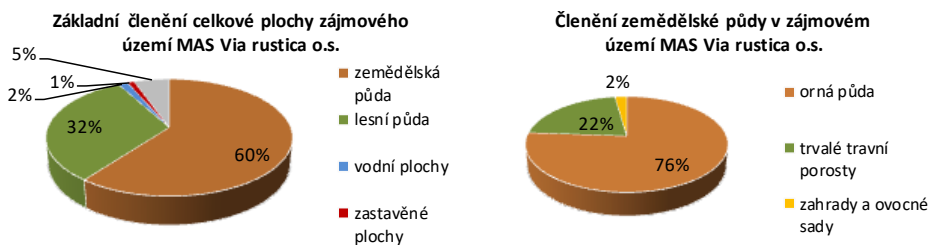
Dle geomorfologického členění region spadá do oblasti Českomoravské vrchoviny, celku Křemešnická vrchovina, podcelků Pacovská pahorkatina, Humpolecká vrchovina, Želivská

pahorkatina a Jindřichohradecká pahorkatina, které se dále člení na 15 okrsků (blíže popsáno v integrované strategii MAS).

Nejvyšším bodem zájmového území je lesnatý vrch Stražiště ležící asi 7 km od Pacova, dosahující výšky 744 m n. m., nejnižší bod se nachází v nejvýchodnější části správního území obce Rovná (Hořepnický region), a to v údolí Trnavy (cca 425 m n. m.). Průměrná nadmořská výška obcí regionu činí 577 m n. m., nejnižše položenou obcí je Onšov (448 m n. m.), nejhůře leží obec Těmice (714 m n. m.).

Celková rozloha regionu činí 734,08 km<sup>2</sup> (73 408 ha), z toho 44 266 ha zaujímá zemědělská půda, 23 254 ha lesní půda, 1 087 ha vodní plochy, 786 ha zastavěné plochy a 4 014 ha ostatní plochy (údaje dle ČSÚ k 31. 12. 2010).

Zemědělská půda, která zaujímá největší podíl celkové plochy regionu, je tvořena především ornou půdou (33 727 ha) a trvalými travními porosty (9 562 ha), zbylou část zaujímají zahrady (950 ha) a ovocné sady (31 ha) – údaje dle ČSÚ k 31. 12. 2010.



Jak je vidět z předchozích grafů, území má převážně zemědělský charakter, což do určité míry vymezuje možnosti rozvoje cestovního ruchu i zaměření podnikatelských aktivit.

Část regionu je obhospodařována dle zásad ekologického zemědělství, přičemž výměra této plochy činí 439 ha, k tomu 505 ha obhospodařovaných ekozemědělci je zahrnuto do přechodného období (Data MZe k 31. 12. 2010). Existence a rozvoj ekologicky šetrného hospodaření v krajině představuje vedle pozitivního vlivu na životní prostředí též důležitý potenciál možného rozvoje agroturistiky.

#### Obce a mikroregiony zájmového území MAS

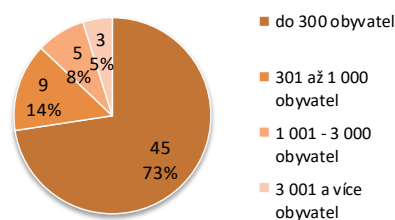
Region MAS je složen z 56 mikroregionů (34 svazků obcí a 2 zájmových sdružení právnických osob), do nichž spadá celkem 4364 obcí, 19 obcí jedna obec je v zájmovém území MAS samostatně (viz následující tabulku). [Počet samostatných obcí narostl v důsledku rozpadu Svazku obcí Lípa koncem roku 2011.](#)

Obce zájmového území MAS Via rustica o.s. dle jednotlivých mikroregionů			
<b>Brána Vysočiny</b>		<b>Dobrovolný svazek obcí Hořepnický region</b>	
Božejov	Nová Cerekev	Arneštovice	Hořepník
Leskovice	Střítež	Bořetice	Rovná
Moraveč	Ústrašín		
<b>Svazek obcí Mikroregion Košeticko</b>		<b>Sdružení Svidník</b>	
Chýstovice	Křešín	Černovice	Lidmaň
Chyšná	Martinice u Onšova	Dobrá Voda u Pacova	Obrataň

Košetice	Onšov	Hojovice Křeč	Věžná
<b>Svazek obcí Lípa <u>Jednotlivé obce</u></b>		<b>Svazek obcí mikroregionu Stražiště</b>	
Bělá	Lhota-Vlasenice	Bratřice	Pošná
Bohdalín	<u>Mezná</u>	Cetoraz	Salačova Lhota
Bořetín	Mnich	Čáslavsko	Samšín
Častrov	Počátky	Důl	Těchobuz
Černov	Polesí	Eš	Útěchovice pod Stražištěm
Horní Cerekev	Stojčín	Kámen	Velká Chýška
Horní Dubenky	Těmice	Lesná	Vyklantice
Horní Ves	Včelníčka	Lukavec	Vysoká Lhota
Kamenice nad Lipou	Veselá	Mezilesí	Zhořec
	Žirovnice	Pacov	Zlátenka
<b>Jednotlivé obce</b>	<b>Mezná</b>		

Ve sledovaném území výrazně převažují malé obce do 300 obyvatel (celkem 45 obcí), pod hranicí 1000 obyvatel je dalších 8 obcí a 1 městys. Do 3 000 obyvatel čítají 2 městyse a 3 města, tuto hranici překračují města Žirovnice (3 077 obyvatel), Kamenice nad Lipou (3 994 obyvatel) a Pacov s 4 982 obyvateli. Dvě z obcí regionu MAS (Vysoká Lhota s 20 a Chýstovice s 27 obyvateli) čítají nejnižší počet obyvatel v celém kraji Vysočina. Uváděné počty se vztahují k 1. 1. 2011, zdroj dat – ČSÚ.

**Členění obcí zájmového území  
MAS Via rustica o.s. dle počtu obyvatel  
k 1. 1. 2011**



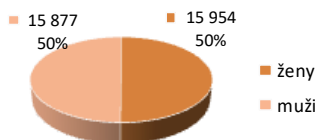
#### Hustota osídlení regionu

Průměrná hustota osídlení zájmového území MAS Via rustica o.s. dosahovala k 1. 1. 2011 cca 43 obyvatel/km<sup>2</sup>, což je v porovnání s krajem Vysočina (76 obyvatel/km<sup>2</sup>) a ČR (134 obyvatel/km<sup>2</sup>) hodnota velmi nízká. Obcí s nejnižší hustotou osídlení v regionu MAS jsou Chýstovice s pouhými 5 obyvateli/km<sup>2</sup>, nejvíce zalidněné je město Pacov se 139 obyvateli/km<sup>2</sup>. Republikovému průměru se dále blíží město Kamenice nad Lipou se 127 obyvateli/km<sup>2</sup>, krajský průměr překračuje město Počátky (86 obyvatel/km<sup>2</sup>), blíží se mu městys Božejov (73) a město Žirovnice (69 obyvatel/km<sup>2</sup>). Hustota osídlení ostatních obcí regionu je převážně výrazně pod krajským průměrem.

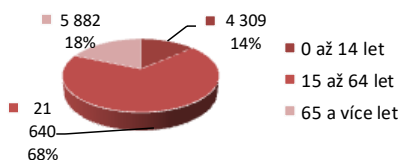
#### Základní struktura obyvatel zájmového území MAS

Dle údajů ČSÚ žilo k datu 31. 12. 2010 na území MAS celkem 31 831 obyvatel (15 954 ženy, 15 877 mužů), z toho 4 309 obyvatel ve věku 0 až 14 let, 21 640 obyvatel ve věku 15 až 64 let a 5 882 obyvatel ve věku 65 a více let (orientační procentuální vyjádření uvádějí následující grafy).

Obyvatelé zájmového území MAS Via rustica o.s. dle pohlaví k 31. 12. 2010



Věková struktura obyvatel zájmového území MAS Via rustica o.s. k 31. 12. 2010

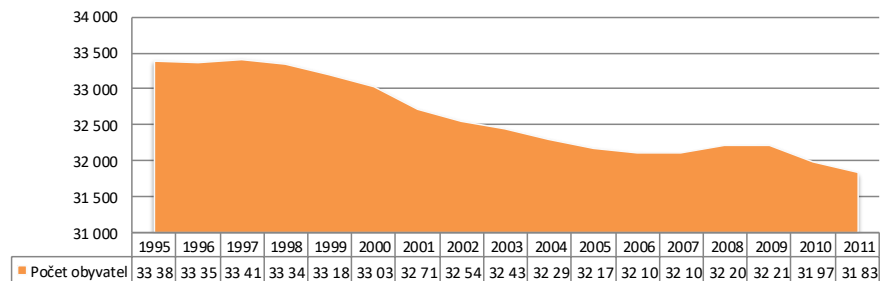


### Vývoj počtu obyvatel v regionu MAS

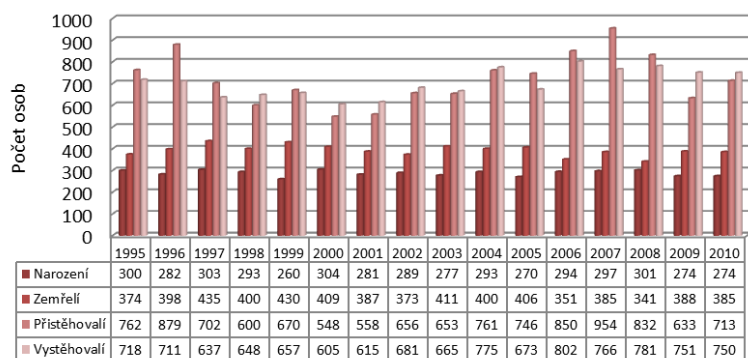
Při srovnání počtu obyvatel zájmového území v uplynulých 16 letech, tj. období mezi 1. 1. 1995 a 1. 1. 2011 (viz následující graf), dochází s výjimkou let 1997, 2008 a 2009 k neustálému poklesu, který mezi ledny 2010 a 2011 činil cca 0,5 % (meziroční úbytek 148 obyvatel), za období let 1995 až 2011 je to úbytek 4,7 % populace regionu (1 558 obyvatel).

Za období roku 2010 se v zájmovém území MAS Via rustica o.s. narodilo celkem 274 dětí, zemřelo 385 občanů, tj. přirozený přírůstek obyvatel dosahoval záporné hodnoty -111 osob. Saldo migrace v tomto období (tj. celkový rozdíl mezi přistěhovalými a vystěhovalými) činilo -37 osob, tj. menší migrační úbytek než v roce předchozím, kdy dosáhl -118 osob. Další podrobné hodnoty za jednotlivé roky období 1995 až 2010 uvádějí dále uvedené související grafy. Zdroj dat – ČSÚ.

Vývoj počtu obyvatel v zájmovém regionu MAS Via rustica o.s. v letech 1995 až 2011  
(údaje vždy k 1. lednu příslušného roku)

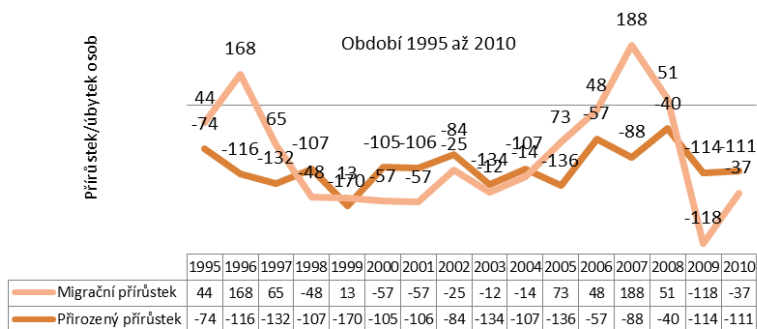


**Přirozený a migrační přírůstek/úbytek obyvatel  
zájmového území MAS Via rustica o.s. v letech 1995 až 2010**



V celém zájmovém území MAS je pocítován odchod zejména mladých lidí do větších měst, a to především sídel ležících mimo region. K hlavním příčinám této migrace patří nedostatek vhodných pracovních příležitostí a omezená možnost vzdělávání v regionu, kdy je značná část populace nucena vyjíždět do větších center (zejména Pelhřimov, Tábor, Jihlava, České Budějovice, Praha, Brno).

**Křivka přírůstku/úbytku obyvatel zájmového území MAS Via rustica o.s.  
v letech 1995 až 2010**



**Možnos**

#### ti vzdělávání v zájmovém regionu MAS

V oblasti vzdělávání region nabízí relativně dostačující síť mateřských a základních škol, střední školství je zde zastoupeno 1 šestiletým gymnáziem a 2 odbornými středními školami, 1 odborným učilištěm a praktickou školou. V obci Obrataň přechodně působila pobočka Univerzity J. A. Komenského Praha s.r.o., od září 2011 bude na jejím místě fungovat Soukromá střední škola pedagogiky a sociálních služeb, s.r.o.

Pro region je typické působení několika speciálních vzdělávacích a výchovných zařízení zaměřených na specifické cílové skupiny (viz tabulku). Po absolvování základního, resp. středního



vzdělání odchází většina dětí studovat mimo region, kde si též následně hledají pracovní uplatnění. Přehled všech vzdělávacích institucí v regionu je uveden v následující tabulce.

<b>Vzdělávací a výchovná zařízení v zájmovém regionu MAS Via rustica o.s. (školní rok 2010/2011)</b>
<p><b>Předškolní vzdělávání</b></p> <ul style="list-style-type: none"> <li>- 20 mateřských škol: Božejov, Častrov, Černovice, Horní Cerekev, Horní Dubenky, Horní Ves, Hořepník, Kámen, Kamenice nad Lipou, Košetice, Lukavec, Mnich, Nová Cerekev, Obrataň, Pacov – 3 MŠ, z toho 1 církevní, Počátky, Velká Chyška, Žirovnice.</li> </ul>
<p><b>Základní vzdělávání</b></p> <ul style="list-style-type: none"> <li>- 11 základních škol úplných (Černovice, Horní Cerekev, Hořepník, Kamenice nad Lipou, Košetice, Lukavec, Nová Cerekev, Pacov – 2 ZŠ, Počátky, Žirovnice), 3 z nich mají pro školní rok 2010/2011 povolenou výjimku z nejnižšího počtu žáků (Hořepník, Lukavec, Nová Cerekev),</li> <li>- 4 základní školy neúplné, tj. malotřídní (Horní Dubenky, Božejov, Častrov, Obrataň), 1 z nich má pro školní rok 2010/2011 povolenou výjimku z nejnižšího počtu žáků (Horní Dubenky),</li> <li>- 3 základní umělecké školy (Pacov, Žirovnice a Kamenice nad Lipou).</li> </ul>
<p><b>Středoškolské vzdělávání</b></p> <ul style="list-style-type: none"> <li>- Gymnázium Pacov (šestileté všeobecné gymnázium),</li> <li>- Střední škola Kamenice nad Lipou (obory: Strojní mechanik, Obráběč kovů, Automechanik, Mechanik opravář motorových vozidel, Zemědělec – farmář, Opravář zemědělských strojů, Podnikání) – škola má mezinárodní certifikaci International Education Society, London (IES),</li> <li>- 1. Soukromá střední odborná škola Černovice (dálkové nástavbové studium pro absolventy SOU, obor: Podnikatelská administrativa),</li> <li>- Odborné učiliště a Praktická škola Černovice (učební obory: Cukrářské práce, Šití oděvů, Truhlářské práce, Čalounické práce, Malířské a natěračské práce, Zednické práce, Kuchařské práce, Pečovatelské práce, Praktická škola dvouletá pro žáky s nedokončeným vzděláním na základní nebo zvláštní škole).</li> <li>- Soukromá střední škola pedagogiky a sociálních služeb, s.r.o. (od září 2011 – dvouleté dálkové nástavbové studium pro absolventy SOU, obor: Podnikání; čtyřleté dálkové studium, obory: Předškolní a mimoškolní pedagogika, Sociální činnost, Ekonomika a podnikání).</li> </ul>
<p><b>Speciální vzdělávání</b></p> <ul style="list-style-type: none"> <li>- Základní škola speciální a Praktická škola Černovice (výchova a vzdělávání dětí a dospívající mládeže s mentálním postižením, kombinovaným postižením a dětí s autismem, praktická škola dvouletá – při Diagnostickém ústavu sociální péče Černovice),</li> <li>- Výchovný ústav, středisko výchovné péče, střední škola a školní jídelna Černovice (výchovný ústav pro nezletilé dívky a matky s dětmi, učební obory: výroba konfekce, sadovnické a květinářské práce, praktická škola jednoletá),</li> <li>- Výchovný ústav, dětský domov se školou, střední škola, základní škola a školní jídelna, Počátky (zařízení pro výchovu dívek z diagnostických ústavů a na základě soudního rozhodnutí, obory: kuchař – číšník, kuchař, provoz služeb).</li> </ul>

Mimoškolní/volnočasové vzdělávání a výchovu dětí i dospělých nabízejí dále některá občanská sdružení, která jednak zajišťují péči o děti při zájmových aktivitách, jednak pořádají přednášky, exkurze apod. K takovým organizacím patří např. turistické a sportovní oddíly mládeže, oddíly skautů, ochránců přírody, dobrovolných hasičů apod., které působí v téměř každé větší obci či městě. Zajímavé kurzy zaměřené na výrobu sýrů, vaření piva, domácí pečení chleba, využití

bylinek či domácí výrobu přírodních mýdel zájemcům z řad veřejnosti nabízí občanské sdružení Synergie působící v Cetorazi. V zájmovém regionu v současné době funguje také několik více či méně formálních mateřských center (Perleťánek, Beruška ...), která v rámci svých aktivit mj. zajišťují odborné přednášky pro rodiče apod., dvě z nich (Mateřské centrum Klubičko Horní Cerekev a Rodinné centrum Sovička Pacov) jsou členové celostátní Sítě mateřských center.

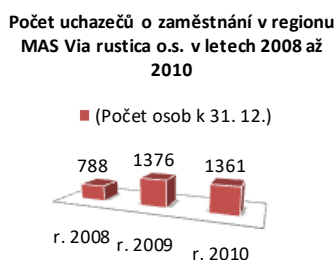
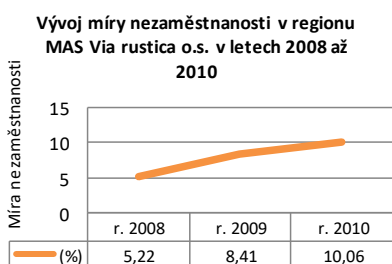
Vzdělávací kurzy pro veřejnost nabízí také samo sdružení Via rustica o.s., které po ukončení specifických vzdělávacích projektů (viz kap. 11) ve vlastní režii nabízí jazykové a počítačové kurzy, kurz kreslení apod. – dle zájmu veřejnosti.

Základním limitujícím faktorem pro kvalitu povinného i volnočasového vzdělávání je vedle lidských zdrojů také úroveň související infrastruktury a materiálního vybavení poskytovatelů vzdělávacích služeb. Vzdělávací zařízení v regionu MAS se často potýkají se špatným stavem technické infrastruktury a vybavenosti, který je limitující pro stávající výuku i pro rozvoj nových služeb pro širší veřejnost (kurzy, zájmové činnosti apod.).

Aktuální údaje o vzdělanosti obyvatel regionu MAS budou hodnoceny po získání příslušných dat v rámci sčítání lidu v roce 2011.

#### Nezaměstnanost v zájmovém regionu MAS

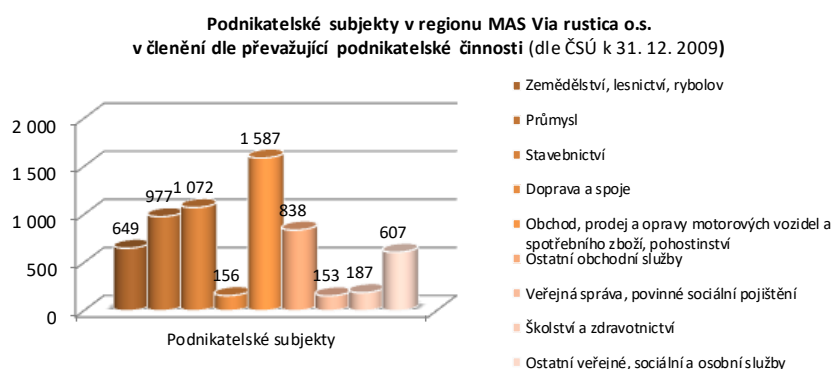
Míra nezaměstnanosti v regionu MAS k 31. 12. 2010 dosahovala hodnoty 10,06 % (v kraji Vysočina 10,73 %, průměr v ČR za rok 2010 činil 7,3 %), nulovou míru nezaměstnanosti v zájmovém území vykazovaly v daném období obce Čáslavsko, Eš a Bořetice, nejvyšší nezaměstnanost (58,3 %) obec Bělá. Počet uchazečů o zaměstnání v regionu MAS k 31. 12. 2010 činil celkem 1 361 osob, z toho 278 uchazečů evidovaných déle než 12 měsíců (dle údajů ČSÚ).



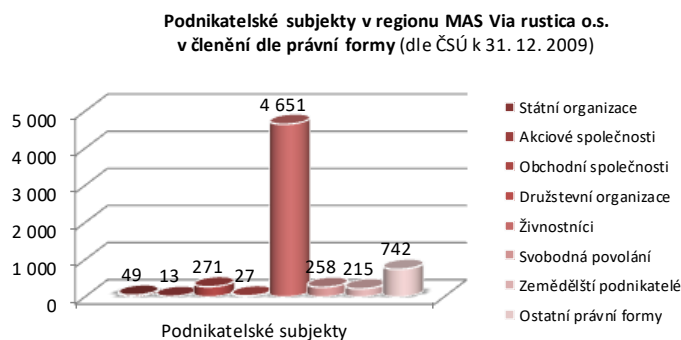
#### Podnikatelské subjekty působící v regionu MAS

Ve sledovaném území je významnějším zdrojem zaměstnání pouze několik větších průmyslových podniků zaměřených především na strojírenství (Pacovské strojírny, a.s.), zpracování dřeva (Dřevozpracující družstvo Lukavec) a kožedělnou produkci. Značnou část podnikatelských subjektů, včetně zemědělských, lze charakterizovat jako drobné podnikatele, převážně bez zaměstnanců. Právě tito podnikatelé se často potýkají se zastaralým a nedostatečným technickým vybavením, chátrajícími objekty, nevyhovujícími skladovacími prostory apod., což je v mnoha případech velkou překážkou konkurenceschopnosti a dalšího rozvoje podnikání, včetně tvorby nových pracovních míst či příležitostí.

V zájmovém území MAS dle údajů ČSÚ k 31. 12. 2009 působilo celkem 6 226 podnikatelských subjektů, nejvíce z nich (25 %) podniká v oblasti obchodu, prodeje a oprav motorových vozidel a spotřebního zboží a pohostinství, další dvě nejpočetnější kategorie jsou stavebnictví (17 %) a průmysl (16 %), 13 % podnikatelů provozuje ostatní obchodní služby, 10 % podniká v oblasti zemědělství, lesnictví a rybolovu, 10 % provozuje ostatní veřejné, sociální a osobní služby, po třech procentech z celkového počtu podnikatelů působí ve školství a zdravotnictví a v oblasti dopravy a spojů, 2 % připadají na a na oblast veřejné správy a povinného sociálního pojištění. Konkrétní počty podnikatelů v jednotlivých kategoriích uvádí následující graf.



Při členění podnikatelů působících v regionu MAS dle právní formy představují nejpočetnější skupinu živnostníci (75 %), ostatní formy podnikatelů jsou zastoupeny výrazně méně – viz následující graf.



### Obecní infrastruktura, občanská vybavenost

Významným prvkem ovlivňujícím spokojenost a stabilitu obyvatel území MAS Via rustica o.s. je úroveň občanské vybavenosti a veřejných prostranství obcí. Ačkoliv se během uplynulých let situace v této oblasti ve většině obcí výrazně zlepšila, i zde je v regionu stále pociťován problém především s údržbou takovýchto objektů a ploch, mnohde chybí odpočinkové zóny (lavičky, odpočívadla, hrací prvky pro děti) využitelné jak místními občany, tak návštěvníky obcí. Z hlediska

občanské vybavenosti představují v zájmovém území problém též málo rozvinuté informační toky, ať již v rámci integrovaného záchranného systému či obecného dění v obcích a regionu.

#### **Spolková činnost v obcích regionu**

Dalším velmi důležitým předpokladem pro rozvoj zájmového území MAS je aktivní spolková a nezisková činnost mnoha sdružení. V zájmovém území působí (dle RES MV ČR) zhruba 350 občanských sdružení s vlastní právní subjektivitou, tj. 1 sdružení na každých cca 90 obyvatel. Tyto zájmové spolky, kluby a občanská sdružení patří k důležitým činitelům společenského a kulturního života obcí, představují obrovský lidský potenciál, který se může významnou měrou podílet na všestranném rozvoji měst a obcí. Limitujícím faktorem pro zajišťování aktivit těchto subjektů v regionu je především nedostatečné a zastaralé technické a materiální vybavení a nevyhovující či úplně chybějící prostory pro činnost.

#### **Kulturní památky**

V zájmovém území je pouze několik památek nadregionálního významu (např. hrad Kámen, zámky v Žirovnici a Kamenici nad Lipou), dochovala se zde však celá řada sice drobnějších, ale zajímavých a cenných pamětihodností dokládajících pestrou historii regionu. V celém území jsou tři městské památkové zóny (Kamenice nad Lipou, Pacov, Počátky), jedna vesnická památková zóna (Zhoř), celkem 265 nemovitých kulturních památek registrovaných v Ústředním seznamu kulturních památek ČR, z toho 2 objekty (fary v Horní Cerekvi a Zhoři) jsou evidovány Národním památkovým ústavem mezi nejohroženějšími nemovitými památkami okresu Pelhřimov. Nespočet dalších neregistrovaných objektů kulturního dědictví, jako návesní kapličky, boží muka, sochy, kříže, památníky apod., ať již v intravilánech obcí či ve volné krajině, je povětšinou ve velmi špatném technickém stavu, jejich renovace probíhají nahodile (díky nadšení místních aktivních občanů či spolků, při získání grantu apod.) a v mnoha případech chátrají. Ačkoliv tyto památky nemají tak vysokou historickou hodnotu a jejich význam pro cestovní ruch je spíše podružný, v daném místě představují významný kulturně-společenský prvek, připomínku dějin a svébytnosti lokality.

#### **Infrastruktura cestovního ruchu**

Důležitým prvkem ovlivňujícím kvalitu života a ekonomickou stabilitu venkova je tzv. venkovský cestovní ruch. Region MAS Via rustica o.s. neoplývá významnými turistickými lákadly, vzhledem k zachovalé přírodě, malebné krajině a klimatickým poměrům nabízí vhodné podmínky zejména pro pěší a cyklistickou turistiku, vyjíždky na koních i provozování zimních lyžařských sportů. Cyklisté mohou využít celou řadu značených cyklistických tras, ty však jsou vedeny převážně po drobných silničních komunikacích s určitým automobilovým provozem, stezky vymezené pouze cyklistům v regionu chybějí. Stejně tak zde neexistují značené a udržované hippostezky, ačkoliv vyjíždky na koních patří k velmi oblíbeným způsobům rekreace, v zájmovém území je nabízí hned několik subjektů a existují i nové projektové záměry na tento druh služeb. Členitá krajina s rozdílnou nadmořskou výškou nabízí na mnoha místech krásné rozhledy, existuje zde potenciál pro budování vyhlídkových míst a rozhleden, zejména za využití stávajících objektů (technických konstrukcí, kostelních věží apod.). Pro zimní rekreaci jsou v regionu díky jeho poloze a klimatickým poměrům vcelku dobré sněhové podmínky zejména pro běžecké lyžování, tvorba a údržba lyžařských tras naráží především na nedostatek potřebné techniky a špatnou provázanost tras v rámci širšího území.

S absencí významných destinací cestovního ruchu v regionu se pojí nedostatečná infrastruktura pro ubytování a stravování návštěvníků. Ta je soustředěna především ve městech, městysích a větších obcích. Vzhledem k zemědělskému charakteru regionu, převaze malých obcí a drobnějších

podnikatelů se nabízí možnost vytváření zejm. menších ubytovacích a stravovacích zařízení, s využitím agroturistiky, sportovně-turistických služeb a podobných doplňkových aktivit, vhodných pro rodinnou rekreaci apod. Poskytování ubytovacích a s tím souvisejících služeb představuje zajímavý prvek v rámci diverzifikace zemědělství a rozvoje drobného podnikání v regionu.

- **Důvod výběru daného území**

MAS Via rustica vznikla a začala působit nejprve na území tvořeném pouze sousedícími mikroregiony Stražiště a Svidník, na základě úspěšně se rozvíjející spolupráce několika veřejných i soukromých subjektů. Díky zájmu a kontaktům s partnery z okolních obcí a mikroregionů, které mají obdobné problémy, došlo k následnému přirozenému rozšíření území MAS o další 4 mikroregiony. Ač se jedná o poměrně územně rozlehlou oblast, je to region homogenní, provázaný společnými historickými, demografickými, sociálními, kulturními, ekonomickými i ekologickými podmínkami. Území zvolené MAS Via rustica o.s. pro realizaci rozvojových aktivit odpovídá základním charakteristikám daným programem LEADER, vzniklá partnerství místních veřejných i soukromých subjektů a existence rozvojových záměrů jsou dobrým předpokladem pro řešení problémů regionu prostřednictvím Strategického plánu LEADER.

- **Shodné či styčné charakteristiky území**

Území MAS Via rustica o.s. je typickým venkovským regionem se všemi jeho klady i zápory. Téměř celý region dlouhá léta náležel k Jihočeskému kraji, jeho v podstatě umělé přiřazení ke kraji Vysočina je dosud citlivým tématem, zejména v jižněji položených obcích, a představuje určité omezení v komunikaci s institucemi i obcemi sídlícími v dalších částech kraje. K zásadním problémům regionu MAS Via rustica o.s. patří odliv lidí do větších měst (zejména ze studijních a pracovních důvodů), nedostatečná infrastruktura, omezená pracovní nabídka i podnikatelské příležitosti, absence výraznějších atraktivit cestovního ruchu. Tyto nedostatky vyvažuje zachovalé životní prostředí, vztah obyvatel k místu, kde žijí, množství zájmových spolků nabízejících nejrůznější volnočasové, kulturní a sportovní vyžití.

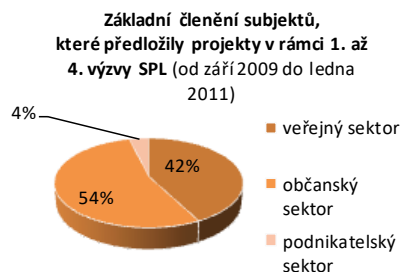
- **Zvláštnosti území oproti jiným územím**

Při porovnání základních charakteristik MAS Via rustica o.s. s ostatními MAS (dle údajů [www.leaderplus.cz](http://www.leaderplus.cz) a ČSÚ) lze konstatovat následující:

- V rámci přehledu údajů o všech MAS ČR (160 regionech) z dubna 2010 byla zájmová oblast MAS Via rustica o.s. (s celkovou výměrou 734,1 km<sup>2</sup>) co do rozlohy jedenáctým největším regionem MAS v ČR a současně největším regionem MAS v kraji Vysočina, kde působí celkem 16 MAS. Průměrný region MAS v ČR zaujímá rozlohu 364,5 km<sup>2</sup>, v kraji Vysočina 313,3 km<sup>2</sup>, území MAS Via rustica o.s. je tak více než dvojnásobné.
- Průměrný počet obyvatel za všechny regiony MAS v ČR činil v dubnu 2010 celkem 28 438 obyvatel, za MAS v kraji Vysočina 18 737 obyvatel, na území MAS Via rustica o.s. v té době žilo 31 919 obyvatel, což mírně překračuje i republikový průměr.
- Průměrná hustota osídlení všech regionů MAS v ČR (dle dat z dubna 2010) činí 78 obyvatel/km<sup>2</sup>, regionů MAS v kraji Vysočina 63 obyvatel/km<sup>2</sup>. Hustota obyvatel v území MAS Via rustica o.s. (43 obyvatel/km<sup>2</sup>) je tak značně pod krajským i republikovým průměrem, oblast je čtvrtým nejméně osídleným regionem MAS v kraji Vysočina.
- Věkový průměr obyvatel regionu MAS Via rustica o.s. k 1. 1. 2011 činí 44,5 roku (muži 42,9 roku, ženy 46,2 roku). V kraji Vysočina je průměrný věk o 3 roky nižší – 41,5 roku (muži 40,2

roku, ženy 42,8 roku), průměr okresu Pelhřimov činí 43,1 roku (41,8 roku muži, 44,5 roku ženy).

- Obcí s nejvyšším průměrným věkem (63,9 let) v zájmovém území MAS i celém kraji Vysočina je k 1. 1. 2011 obec Vysoká Lhota, která je současně obcí s nejmenším počtem obyvatel v kraji, jak je již uvedeno výše. Nejmladší populace v regionu MAS žije v obci Zlátenka – průměrný věk 37,1 let (nejnižší krajský průměr činí 33,1 let – obec Slavníč, okresní 35,3 let – obec Vokov).
- Nezaměstnanost v regionech MAS kraje Vysočina činila k 31. 12. 2009 průměrně 11,9 % (v rozmezí 7,2 % – MAS Šipka, až 15,6 % – MAS pro rozvoj regionu Horácko a Hrotovicko). Nezaměstnanost v území MAS Via rustica o.s. v té době dosáhla mezi regiony MAS v kraji druhé nejnižší hodnoty – 8,4 %.
- Kraj Vysočina čítá celkem 704 obcí, okres Pelhřimov 120 obcí. V MAS Via rustica o.s. je tak zahrnuto zhruba 8,8 % všech obcí kraje a 50,8 % obcí okresu Pelhřimov (+ jedna obec regionu MAS Via rustica o.s. spadá do okresu Jihlava).



## 4.2 Zdroje území pro realizaci SPL

(Jaké možnosti dané území má nebo jaké je možné generovat, existence vnitřního potenciálu území – regionální tradice, krajové speciality, prvky zvyšující kapacitu území pro cestovní ruch apod.)

### • Lidské zdroje

Základní lidské zdroje pro realizaci SPL v zájmovém území představují jednak sami členové a pracovníci MAS (podrobná charakteristika je uvedena v kapitole 9.), jednak potenciální či aktuální realizátoři projektů odpovídajících prioritám a cílům SPL, tzn. subjekty aktivně působící v soukromém sektoru (neziskové organizace a podnikatelé) a ve veřejném sektoru (obce, svazky obcí a jimi zřizované organizace). Vzhledem k tomu, že v zájmovém území MAS Via rustica o.s. působí 62 obcí (tj. odpovídající počet starostů a členů zastupitelstev) sdružených v 6 mikroregionech, zhruba 350 občanských sdružení s vlastní právní subjektivitou a více než 6 000 podnikatelských subjektů, disponuje region MAS značným lidským potenciálem.

Pro aktivizaci lidských zdrojů v regionu je potřeba průběžně posilovat povědomí o možnostech zapojení do realizace SPL prostřednictvím odpovídajících projektů a poskytovat související poradenství. Za tímto účelem je v zájmovém území MAS prováděna propagace SPL a zajišťován informační servis pro žadatele – viz dále, kapitola 10.

Za dobu aktivní realizace SPL (tj. od 1. vyhlášené výzvy v září r. 2009) se do tohoto procesu se svými 29 projekty zapojilo celkem 26 subjektů, z toho 1 město, 1 městys a 9 obcí (tedy 11 subjektů z veřejného sektoru), 2 turistické kluby, 4 sbory dobrovolných hasičů, 3 tělovýchovné jednoty, 3 farnosti, 1 organizace ochránců přírody, 1 automobilový klub a 1 podnikatelka v agroturistice (tedy 14 subjektů ze sektoru občanského a 1 z podnikatelského).

### • Finanční zdroje

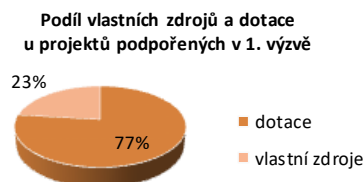
Finanční zdroje využitelné pro realizaci SPL v zájmovém regionu představují finanční prostředky MAS Via rustica o.s. jako nositele SPL (viz dále kap. 9.2) a finanční prostředky potenciálních či

aktuálních realizátorů rozvojových projektů v zájmovém území, tedy obcí a svazků obcí, podnikatelských subjektů a neziskových organizací.

Obce, které dosud v rámci realizace SPL předložily projekty v celkové hodnotě 10 537 845 Kč (3 970 485 Kč z vlastních zdrojů, 6 567 360 Kč požadovaná dotace) financují projekty především z prostředků obecních rozpočtů, příp. v kombinaci s bankovními úvěry. Obce mají možnost sdružovat finanční prostředky v rámci společných projektů mikroregionů, tyto projekty pak mohou být pro jednotlivé obce i celý region finančně výhodnější a současně komplexnější.

Vlastní zdroje neziskových organizací, které dosud předložily projekty v celkové hodnotě 10 908 571 Kč (3 720 226 Kč z vlastních zdrojů, 7 188 345 Kč požadovaná dotace), jsou tvořeny především členskými příspěvky, sponzorskými dary, případně hospodářskou činností těchto organizací. Významnou podporu (ať již finanční, organizační, materiální apod.) mohou těmto subjektům poskytnout jejich domovské obce a mikroregiony. Bankovní úvěry jsou pro tyto subjekty v podstatě nedostupné.

Podnikatelské subjekty se k realizaci SPL v regionu staví dosud pasivně. Dle informací poskytnutých některými podnikateli pro ně zdroje ze SPL představují relativně malý přínos při příliš velké administrativní zátěži, určitý podíl na stagnaci zaujímá také doznívající hospodářská krize. V rámci dosud realizovaných výzev byl předložen pouze 1 podnikatelský projekt v celkové hodnotě 420 000 Kč (168 000 Kč z vlastních zdrojů, 252 000 Kč požadovaná dotace).



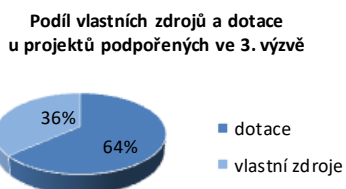
V rámci 1. výzvy žadatelé předložili celkem 8 projektů v celkové hodnotě 4 404 518 Kč. Všechny projekty byly schváleny k realizaci, jejich úspěšné provedení přinese do regionu 3 388 493 Kč z dotačních zdrojů, realizátoři vloží celkem 1 016 025 Kč z vlastních zdrojů.

V rámci 2. výzvy žadatelé předložili celkem 8 projektů v celkové hodnotě 4 733 529 Kč. Všechny projekty byly schváleny k realizaci, jejich úspěšné provedení přinese do regionu 2 912 943 Kč z dotačních zdrojů, realizátoři vloží celkem 1 820 586 Kč z vlastních zdrojů.



V rámci 3. výzvy žadatelé předložili celkem 11 projektů v celkové hodnotě 10 379 781 Kč, z toho požadavek na dotaci činil 6 616 489 Kč a deklarované vlastní zdroje 3 763 292 Kč. Dvě žádosti byly v rámci bodového hodnocení MAS vyřazeny, jedna žádost byla vybrána jako náhradní (s možností nižší dotace).

Všech devět žádostí předložených na SZIF bylo schváleno k realizaci, jejich úspěšné provedení přinese do regionu 6 124 579 Kč z dotačních zdrojů, realizátoři vloží celkem 3 519 322 Kč z vlastních zdrojů.



Ve 4. výzvě žadatelé předložili celkem 3 projekty v celkové hodnotě 2 748 588 Kč, z toho požadavek na dotaci činil 1 329 780 Kč, deklarované vlastní zdroje 1 418 808 Kč. Jedna

žádost byla v rámci bodového hodnocení MAS vyřazena. Zbylé dvě žádosti procházejí v době zpracování aktualizace SPL kontrolou a hodnocením SZIF.

Na realizaci projektů v rámci SPL tak region dosud nabídl vlastní finanční zdroje ve výši 8 018 711 Kč, které by v optimálním případě (tj. podpoře všech podaných žádostí o dotaci a úspěšném dokončení všech projektů) vygenerovaly 14 247 705 Kč dotačních prostředků. V rámci projektů skutečně vybraných k podpoře v 1. až 4. výzvě je v regionu deklarováno celkem 7 730 521 vlastních zdrojů, které v případě úspěšné realizace projektů přinesou 13 398 015 Kč dotace. Výše uvedené částky vycházejí z údajů zveřejněných na Portálu farmáře v květnu 2011.

#### • **Hospodářské zdroje**

Mezi hospodářské zdroje regionu, kam v podstatě spadají i lidské a finanční zdroje popsané výše, můžeme v souvislosti s realizací SPL dále začlenit zdroje místních ekonomických subjektů využitelné pro realizaci konkrétních rozvojových projektů, tedy zahrnuté v jejich projektových záměrech.

Rozvojová strategie, SPL MAS a jednotlivé fiche se opírají o potřeby a potenciál území, zjišťované zejména vlastním sběrem projektových záměrů subjektů působících v regionu, doplněným s využitím údajů z databáze kraje Vysočina. Tímto způsobem MAS získala informace o plánovaných rozvojových aktivitách v zájmovém území, tedy určité základní absorpční kapacitě projektů, které je možné rozdělit do následujících hlavních tematických skupin (podrobnější informace jsou vypsány dále v popisu SPL a jednotlivých fichích):

##### **Život v obcích a kvalita života v obcích**

- Úprava a obnova veřejných prostranství, veřejné informační systémy (38 projektových záměrů)
- Spolková, vzdělávací a osvětová činnost v obcích (76 projektových záměrů)

##### **Kulturní památky a drobné sakrální stavby**

- Movité a nemovité kulturní památky, drobné sakrální stavby (9 projektových záměrů)

##### **Podnikání a cestovní ruch**

- Infrastruktura cestovního ruchu (13 projektových záměrů)
- Infrastruktura pro podnikání v cestovním ruchu (11 projektových záměrů)
- Podpora malého podnikání a tradičních řemesel (10 projektových záměrů)

Od září 2009 do ledna 2011 (během 1. až 4. výzvy) bylo v rámci realizace SPL předloženo celkem 29 projektů, z nichž 20 spadá do oblasti „Spolková, vzdělávací a osvětová činnost v obcích“, 7 do oblasti „Kulturní památky a drobné sakrální stavby“, 1 do oblasti „Úprava a obnova veřejných prostranství, veřejné informační systémy“ a 1 do oblasti „Infrastruktura cestovního ruchu“. V databázi projektových záměrů MAS bylo zahrnuto 9 z uvedených předložených projektů.

#### • **Jiné zdroje**

##### **Regionální tradice**

Vnitřní potenciál území MAS Via rustica o.s. z hlediska regionálních tradic představují **pravidelné akce spojené s určitými obdobími roku**, jako jsou masopustní průvody a veselice, dětské karnevaly, velikonoční občůzky koledníků, pálení svatojánských ohňů („čarodějnic), stavění a kácení máje, poutě, posvícení, plesy a taneční zábavy, občůzky sv. Mikuláše v doprovodu čerta a anděla, adventní trhy, živé Betlémy, vánoční besídky a koncerty. Tyto zvyky se více či méně a dle různých scénářů dodržují téměř ve všech obcích a městech regionu, většinou ve spolupráci místních spolků, představitelů obcí a místních podnikatelů. Vedle těchto klasických každoročních událostí pořádají města a obce, místní spolky či více těchto subjektů společně nejrůznější místně specifické, pravidelné či jednorázové **kulturní a sportovní akce** lokálního, regionálního i



nadregionálního významu. K nim se řadí různé hudební či vícežánrové festivaly, slavnosti, výstavy, hasičské a sportovní soutěže a přehlídky, setkání rodáků apod. Za všechny je možné jmenovat např. **Hračkobraní** – festival českých hraček v Kamenici nad Lipou, realizovaný ve spolupráci města a Uměleckoprůmyslového muzea Praha, dále vyhlášené tradiční výstavy květin, ovoce a zeleniny „**Zahrada Vysočiny**“ v Žirovnici, vícežánrový festival **Pacovský Poledník** spojující nevšední hudební produkci se zajímavými sochařskými či architektonickými dílnami, se zapojením dětí z dětského domova atd.

*Podpora zajištění dostatečného a moderního technického a materiálního vybavení a vyhovujících prostor pro spolkovou činnost, činnost obcí a neziskových organizací zaměřenou na udržení a rozvoj tradiční i novodobé místní kultury, dalšího vzdělávání, volnočasových výukových a osvětových aktivit pro širokou veřejnost je předmětem Fiche č. 2: Spolková, vzdělávací a osvětová činnost v obcích.*

Důležitým prvkem kulturního bohatství regionu je spolu s výše uvedenými tradičními akcemi také historické dědictví představované vedle obecně známějších **hradů a zámků** (Kámen, Žirovnice, Kamenice nad Lipou ...) zejm. **drobnějšími památkami** typu kapliček, božích muk, křížků, pamětních kamenů, památných míst apod., kterých je v zájmovém území nespočet.

*Uchování, obnova a oživení movitých a nemovitých kulturních památek a drobných sakrálních staveb v zájmovém území MAS a tvorba souvisejících výstavních expozic je podporována v rámci Fiche č. 3: Movité a nemovité kulturní památky, drobné sakrální stavby.*

#### **Krajové speciality – regionální výrobky**

V zájmovém území MAS Via rustica o.s. působí řada drobných podnikatelských subjektů, jejichž produkty vynikají svou kvalitou a jedinečností. Pro příklad zde uvádíme pouze několik podnikatelů, kteří mohou vysokou úroveň svých produktů doložit příslušným certifikátem:

- Dva podnikatelé působící v zájmovém území MAS se mohou pyšnit certifikací „**VYSOČINA – regionální produkt**“, kterou nezávislá certifikační komise uděluje produktům a výrobkům vynikajícím svou jedinečností, kvalitou, šetrností k přírodě či dalšími výjimečnými vlastnostmi. Toto ocenění pro své výrobky získali pan **Filip Liška z Kamenice nad Lipou (Český med z Kamenice nad Lipou a Kamenická medovina)** a pan **Miloslav Dvořák z Janštejna (Skleněné výrobky tvořené technologií FUSING)**. MAS Via rustica o.s. je jedním z členů certifikační komise pro udělování značky „VYSOČINA – regionální produkt“.
- Rodinná **Kozí farma Krasolesí**, kterou provozují Jana Provazníková a David Koleman v Krasolesí u Košetec, je farmou s největším stádem koz anglonubijského plemene v ČR. Na farmě je vyráběno několik druhů kozích sýrů a kozí jogurt. V srpnu roku 2010 získal výrobek **Kozí sýr Polotvrký** čestné uznání v 1. ročníku soutěže **Regionální potravina kraje Vysočina**.
- Podnikatel **Václav Klátíl z Pacova**, provozovatel rodinného řeznictví, získává za své výrobky ocenění na mezinárodních soutěžích, z nichž nejvýznamnější je **zlatá medaile za Matoušovu klobásu** na neoficiálním mistrovství světa v rakouském Welsu v r. 2008.

*Podpora nové výstavby, rekonstrukce a modernizace objektů určených pro vznik či rozvoj mikropodniků, včetně zajištění jejich technického vybavení, je předmětem Fiche č. 6: Podpora malého podnikání a tradičních řemesel.*

#### **Prvky zvyšující kapacitu území pro cestovní ruch**

K základním předpokladům rozvoje cestovního ruchu patří (vedle zdrojů uvedených výše) dostatečná infrastruktura v oblasti **ubytování, stravování a souvisejícího sportovního vyžití**. Přestože je v zájmovém území MAS v tomto ohledu co dohánět, i zde nalezneme nabídku pro

návštěvníky spojující typický venkovský ráz s kvalitou. Svědčí o tom mj. fakt, že několik ubytovatelů nabízí **ubytování s certifikací Svazu venkovské turistiky:**

- **Turistická ubytovna v Těchobuzi** (v historické budově bývalé školy),
- **Chadimův mlýn, Horní Dubenky** (apartmány + kemp, ekologická farma, expozice historického mlynářství ...),
- **venkovské chalupy „Liba“ a „Franta“ rodiny Markových v Černově** (pobyty zejm. pro rodiny s dětmi)

*Budování a modernizace malokapacitních ubytovacích zařízení, souvisejících stravovacích a sportovních zařízení vhodných zejména pro rodinnou rekreaci je předmětem Fiche č. 5: **Infrastruktura pro podnikání v cestovním ruchu.***

## 5. SWOT analýza

### 5.1 Vymezení SWOT analýzy:

SWOT analýza je metoda, pomocí které je možno identifikovat silné (anglicky: Strengths) a slabé (Weaknesses) stránky, příležitosti (Opportunities) a hrozby (Threats), v tomto případě ve vztahu k zájmovému území MAS Via rustica o.s. a související realizaci SPL.

Následující SWOT analýza je členěna na tři samostatně hodnocené tematické oblasti:

- **SWOT analýza pro oblast „Život v obcích a kvalita života v obcích“**

SILNÉ STRÁNKY	S	SLABÉ STRÁNKY	W
<ul style="list-style-type: none"> <li>✓ Poměrně dostatečná základní občanská vybavenost a infrastruktura ve městech a větších obcích</li> <li>✓ Rozvinuté služby ve městech a větších obcích</li> <li>✓ Existence pečovatelských služeb (ve městech)</li> <li>✓ Dostupnost železnice a silnic I. třídy</li> <li>✓ Venkovské prostředí v dobrém dosahu od center (Tábor, Pelhřimov, České Budějovice, Jihlava, Praha)</li> <li>✓ Gymnázium Pacov</li> <li>✓ Spolupráce škol a zaměstnavatelů</li> <li>✓ Značný počet spolků</li> <li>✓ Tvůrčí potenciál</li> <li>✓ Práce s mládeží ve spolcích</li> <li>✓ Široké působení dobrovolných hasičů</li> <li>✓ Dobrá spolupráce NNO a obcí</li> </ul>		<ul style="list-style-type: none"> <li>✓ Vyjíždka lidí za prací a do škol</li> <li>✓ Odliv mladých lidí z venkova a z celého regionu</li> <li>✓ Nekvalitní úprava veřejných prostranství</li> <li>✓ Nedostatečné vybavení škol</li> <li>✓ Disproporce ve vybavení škol</li> <li>✓ Neexistence celoživotního vzdělávání</li> <li>✓ Nekvalitní infrastruktura pro další vzdělávání obyvatel a profesní vzdělávání</li> <li>✓ Nízká průměrná vzdělanost a horší uplatnění na trhu práce</li> <li>✓ Nekvalitní infrastruktura pro spolkovou činnost</li> <li>✓ Nekvalitní a nedostatečné vybavení spolků</li> <li>✓ Špatné zázemí pro volnočasové aktivity obyvatel, pro kulturní akce a sportovní akce</li> </ul>	
PŘÍLEŽITOSTI	O	OHROŽENÍ	T
<ul style="list-style-type: none"> <li>✓ Širší spolupráce obcí, neziskových organizací a podnikatelů</li> <li>✓ Nevyužitá kapacita základních škol</li> <li>✓ Otevření prostor škol veřejnosti (sportoviště, tělocvičny, apod.)</li> <li>✓ Vznik nových produktů vzdělávání</li> </ul>		<ul style="list-style-type: none"> <li>✓ Zvyšující se věkový průměr</li> <li>✓ Politika rušení malých škol</li> <li>✓ Nezájem o technické obory</li> <li>✓ Využitelnost dalšího vzdělávání v zaměstnání (nedostatečná kvalita dalšího vzdělávání)</li> <li>✓ Odliv vzdělaných obyvatel</li> </ul>	

<ul style="list-style-type: none"> <li>✓ Ekologická a jiná osvěta</li> <li>✓ Využití potenciálu studentů, NNO, seniorů</li> <li>✓ Zdroje EU</li> <li>✓ Rozvoj spolupráce mezi obcemi, NNO, podnikateli</li> <li>✓ Širší práce s mládeží a dětmi</li> <li>✓ Popularizace sportovních volnočasových a kulturních aktivit</li> </ul>	<ul style="list-style-type: none"> <li>✓ Složité podmínky pro získávání grantů a grantujících subjektů</li> <li>✓ Věková struktura pracovníků ve školství, neochota k inovativním způsobům výuky</li> </ul>
---	---

Z výše uvedené analýzy vyplývá nutnost vzájemné mezisektorové spolupráce místních subjektů při snaze o udržení obyvatel (zejm. mladých lidí) v regionu, a to mj. prostřednictvím zajištění kvalitní infrastruktury, občanské vybavenosti a služeb zejména v oblasti vzdělávání a osvěty, kultury, volnočasových a sportovních aktivit.

• **SWOT analýza pro oblast „Podnikání a cestovní ruch“**

SILNÉ STRÁNKY	S	SLABÉ STRÁNKY	W
<ul style="list-style-type: none"> <li>✓ Zemědělská tradice</li> <li>✓ Větší zemědělské celky</li> <li>✓ Potenciál památek pro cestovní ruch</li> <li>✓ Zachovalá krajina a životní prostředí</li> <li>✓ Značný počet objektů pro podnikání</li> <li>✓ Kvalitně propojené cyklotrasy a turistické stezky</li> </ul>		<ul style="list-style-type: none"> <li>✓ Špatný stav budov a techniky pro podnikání</li> <li>✓ Nedostatečné vybavení pro mikropodniky</li> <li>✓ Absence regionálních výrobků a tradičních regionálních řemesel</li> <li>✓ Nízké mzdy ve venkovské oblasti</li> <li>✓ Nedostatečná informovanost o cestovním ruchu</li> <li>✓ Nemožnost ubytování v některých oblastech regionu</li> <li>✓ Nedostatečná doplňková infrastruktura pro cestovní ruch</li> </ul>	
PŘÍLEŽITOSTI	O	OHROŽENÍ	T
<ul style="list-style-type: none"> <li>✓ Agroturistika</li> <li>✓ Ekologické zemědělství</li> <li>✓ Využití místní produkce pro zvýšení povědomí o regionu</li> <li>✓ Zavedení tradičních řemesel</li> <li>✓ Využití nevyužívaných objektů</li> <li>✓ Spolupráce veřejného a soukromého sektoru</li> <li>✓ Potenciál pro rozvoj nových podnikatelských příležitostí</li> <li>✓ Potenciál pro rozvoj hippostezek a lyžařských stezek a zavedení nových pěších tras</li> </ul>		<ul style="list-style-type: none"> <li>✓ Závislost na dotacích</li> <li>✓ Podpora cestovního ruchu v omezené míře</li> <li>✓ Nelogický systém úřadů zejména pro oblast podnikání</li> </ul>	

Rovněž z této analýzy je zřejmá potřeba vzájemné spolupráce místních veřejných a soukromých subjektů, a to při využívání stávajícího potenciálu a hledání nových možností pro rozvoj drobného podnikání v regionu, zejm. se zaměřením na tradiční řemesla a regionální výrobky, na služby šetrného venkovského cestovního ruchu a na související diverzifikaci zemědělských aktivit (propojení řemeslných a zemědělských aktivit a cestovního ruchu – nabídka agroturistiky, rukodělných řemeslných kurzů apod.).

• SWOT analýza pro oblast „Kulturní památky a drobné sakrální stavby“

SILNÉ STRÁNKY	S	SLABÉ STRÁNKY	W
<ul style="list-style-type: none"> <li>✓ Zachovalé životní prostředí</li> <li>✓ Značný počet kulturních památek</li> <li>✓ Zajímavý rodáci</li> <li>✓ Tvůrčí potenciál</li> </ul>		<ul style="list-style-type: none"> <li>✓ Špatný stav historických staveb a objektů</li> <li>✓ Neznalost místních tradic</li> </ul>	
PŘÍLEŽITOSTI	O	OHROŽENÍ	T
<ul style="list-style-type: none"> <li>✓ Rozvoj všestranné spolupráce</li> <li>✓ Značný potenciál pro začlenění do cestovního ruchu</li> <li>✓ Rozvoj tradičních řemesel spojených s památkami</li> </ul>		<ul style="list-style-type: none"> <li>✓ Složité podmínky grantových programů pro malé projekty</li> <li>✓ Horšící se stav památek</li> </ul>	

Základním předpokladem pro uchování památek zájmového území a jejich využití pro rozvoj cestovního ruchu je jejich zmapování a následná technická obnova ve spojení se zvýšením obecného povědomí o historii a hodnotě těchto památek, s posilováním zájmu, kladného vztahu a péče místních obyvatel i návštěvníků o místní kulturní dědictví. Nejeftektivnější cestou k tomuto cíli je opět vzájemná spolupráce místních občanů a občanských sdružení, veřejných institucí a podnikatelů, přínosným řešením zde může být též součinnost mikroregionů či regionů MAS.

## 5.2 Metodika SWOT analýzy

### Metoda stanovení jednotlivých bodů SWOT analýzy, zdroje informací pro SWOT analýzu.

Jednotlivé body SWOT analýzy byly stanoveny v rámci schůzek pracovních skupin při přípravě rozvojové strategie MAS v roce 2006, které probíhaly v Pacově a v Kamenici nad Lipou. Základní silné a slabé stránky (vnitřní analýza) a příležitosti a ohrožení (vnější analýza) území jsou definovány na základě vyhodnocení dat získaných z dostupných informačních zdrojů (ČSÚ, RES MF ČR, ePUSA, informace ze stávajících strategických dokumentů členských mikroregionů i vlastní šetření a sběr dat v terénu), se současným využitím výsledků brainstormingu provedeného v jednotlivých pracovních skupinách pod vedením externího lektora. Souhrnem a pojmenováním základních hodnocených oblastí byly určeny hlavní cíle a priority rozvojové strategie MAS a následně též stěžejní pilíře SPL, včetně jednotlivých fichí.

## 6. Strategie

SPL MAS Via rustica o.s. vychází z rozvojové integrované strategie MAS zpracovávané pro zájmové území vlastními členy a spolupracovníky MAS v letech 2005 až 2006, s podporou EAFRD – programu LEADER+. Priority SPL se shodují s prioritami této strategie, zaměřují se však na užší problémovou oblast odpovídající hlavním charakteristikám Programu rozvoje venkova a Pravidel pro osu IV LEADER na období 2007 až 2013. Strategický plán LEADER sdružení Via rustica o.s. představuje určitou vizi rozvoje aktivních obyvatel a subjektů v regionu, kteří dokáží navzájem komunikovat a spolupracovat.

### 6.1 Priority a cíle

#### Vymezení konkrétních priorit a cílů SPL (jejich specifická pro dané území)

V regionu MAS Via rustica o.s. dochází k dlouhodobému úbytku obyvatel, zejm. odchodem mladých lidí do větších měst za vzděláním, prací, kulturou a snazšími životními podmínkami. Venkovské území regionu naproti tomu nabízí zachovalejší životní prostředí, užší mezilidské vztahy, kulturně-historické

vazby, nižší riziko kriminality a sociálně patologických jevů apod. Šancí regionu v boji proti vyliďňování je aktivní komunikace s místními obyvateli, mapování jejich potřeb a utváření kvalitních podmínek pro život, tedy možnost vzdělávat se, pracovat a aktivně trávit volný čas v příznivém životním, společenském a kulturním prostředí. V této souvislosti si MAS vytkla následující cíle a priority:

#### **Hlavní cíl SPL MAS Via rustica o.s.**

Trvale udržitelný všestranný rozvoj zájmového venkovského území MAS Via rustica o.s. při využití místního lidského, kulturního, přírodního a ekonomického potenciálu, s důrazem na posílení vazeb obyvatel k regionu i k sobě navzájem.

#### **Specifické cíle SPL MAS Via rustica o.s.**

Uplatňováním principů Leader posilovat vzájemnou spolupráci místních subjektů při rozvoji regionu MAS Via rustica o.s. prostřednictvím:

- **podpory rozvoje lidských zdrojů**
  - o vzdělávání
  - o volnočasové aktivity
  - o spolková činnost
- **podpory zlepšování základních životních podmínek v obcích**
  - o občanská vybavenost a infrastruktura
  - o vzhled obcí
- **podpory uchování a obnovy kulturního bohatství regionu**
  - o péče o drobné kulturní památky
  - o posilování povědomí o kulturním dědictví regionu
- **podpory zlepšování podmínek pro cestovní ruch**
  - o infrastruktura cestovního ruchu
  - o agroturistika
  - o podnikání v cestovním ruchu
- **podnikatelských aktivit**
  - o podnikání v tradičních řemeslech
  - o zakládání nových a rozvoj stávajících malých firem a podniků

#### **Priority SPL MAS Via rustica o.s.**

##### **1. Zvýšení kvality života v obcích:**

- Úprava a obnova veřejných prostranství, veřejné informační systémy
  - o obnova a vytváření veřejných prostranství obcí
  - o parkové úpravy veřejných prostranství, nové výsadby a péče o stávající zeleň
  - o vybavení obcí technikou na úpravu zeleně a veřejných prostranství
  - o modernizace, zavádění a obnova veřejných rozhlasů, využití informativních měřičů rychlosti
- Spolková, vzdělávací a osvětová činnost v obcích
  - o obnova a nová výstavba budov, objektů a souvisejících prostranství pro spolkovou, vzdělávací a osvětovou činnost
  - o pořízení kvalitního a moderního vybavení a potřeb pro spolkovou, vzdělávací a osvětovou činnost
  - o příprava a realizace vzdělávacích programů pro veřejnost

##### **2. Péče o movité a nemovité kulturní památky a drobné sakrální stavby:**

- o příprava a zpracování soupisů, studií a programů obnovy kulturního dědictví regionu

- stavební obnova, revitalizace a oživení movitých a nemovitých kulturních památek a drobných sakrálních a historických objektů v obcích a krajině
- realizace výstavních a naučných expozic v kulturních památkách a v souvislosti s kulturními památkami a kulturním dědictvím regionu
- příprava a zpracování publikací souvisejících s kulturním dědictvím regionu

### 3. Vytváření podmínek pro rozvoj cestovního ruchu:

- **Infrastruktura cestovního ruchu**
  - budování pěších tras, lyžařských tras, hippostezek a dalších tematických stezek (vč. příslušného mobiliáře)
  - budování vyhlídkových míst a rozhleden, zejm. při využití a obnově stávajících objektů (kostelních věží, technických staveb apod.)
- **Infrastruktura pro podnikání v cestovním ruchu**
  - modernizace a nová výstavba malokapacitních ubytovacích a souvisejících stravovacích zařízení
  - modernizace a nová výstavba sportovních zařízení využitelných v cestovním ruchu

### 4. Podpora malého podnikání a tradičních řemesel:

- rekonstrukce, modernizace a nová výstavba objektů a ploch pro zakládání a rozvoj mikropodniků
- vybavení mikropodniků moderním zařízením a technologiemi

**Vztah SPL ke struktuře PRV – přehled vybraných os/opatření/podopatření z PRV, které budou v rámci SPL**

**implementovány**



## 6.2 Způsob dosahování cílů a priorit

### Způsob naplňování cílů a priorit

Cíle a priority SPL budou naplňovány prostřednictvím konkrétních opatření zaměřených na podporu projektů odpovídajících daným tematickým oblastem, jejichž realizace přispěje k dosahování stanovených cílů a priorit.

Jednotlivá opatření podporovaná v rámci SPL jsou definována ve formě jednotlivých fichí:

**Fiche č. 1 – Úprava a obnova veřejných prostranství, veřejné informační systémy**

Cílem fiche je zlepšení vzhledu, vybavení a údržby veřejných prostranství obcí, včetně veřejné zeleně, a zlepšení systému pro zajištění základní informovanosti a bezpečnosti obyvatel v obcích zájmového regionu.

Důvodem pro zavedení této fiche je obecná potřeba zvýšit kvalitu životních podmínek v obcích zájmového regionu, s důrazem na celkový vzhled, vybavenost a bezpečnost obcí a informovanost obyvatel.

Fiche je zaměřena na podporu aktivit přispívajících:

- a) ke zlepšení vzhledu, vybavení a údržby veřejných prostranství obcí, včetně veřejné zeleně (obnova a vytváření návší, náměstí, odstavňých a manipulačních ploch a stanovišť kontejnerů apod., vybavení veřejných prostranství mobiliářem a doplňkovými prvky, parkové úpravy, nové výsadby a péče o stávající zeleň v obcích, vybavení obcí technikou pro údržbu veřejných prostranství a veřejné zeleně, obnova a budování čekáren na zastávkách hromadné dopravy apod.).
- b) ke zlepšení systému pro zajištění základní informovanosti a bezpečnosti obyvatel v obcích zájmového regionu (obnova, modernizace a budování veřejných rozhlasů, instalace měřičů rychlosti vozidel v obcích).

**Fiche č. 2 – Spolková, vzdělávací a osvětová činnost v obcích**

Cílem fiche je zlepšení podmínek pro spolkovou, kulturní, osvětovou a vzdělávací činnost jakožto nezbytnou součást společenského, kulturního a občanského života v obcích zájmového regionu.

Důvodem pro zavedení této fiche je snaha o stabilizaci a rozvoj spolkové, kulturní, vzdělávací a osvětové činnosti v obcích zájmového území MAS.

Fiche je zaměřena na podporu aktivit přispívajících k zlepšování podmínek pro činnost obcí a neziskových organizací soustředěnou na udržení a rozvoj tradiční i novodobé místní kultury, sportu a volnočasových aktivit, mimoškolního vzdělávání a osvěty (zejm. zajištění dostatečného a moderního technického a materiálního vybavení, nová výstavba nebo stavební obnova příslušných budov a ploch). Jako doplněk hlavního zaměření fiche je podporována též realizace vzdělávacích programů pro vymezené hospodářské subjekty, a to v příslušných budovaných či obnovovaných prostorách.

**Fiche č. 3 – Movité a nemovité kulturní památky, drobné sakrální stavby**

Cílem Fiche je uchování, obnova a oživení movitých a nemovitých kulturních památek a drobných sakrálních staveb v zájmovém území MAS a tvorba souvisejících výstavních expozic.

Důvodem pro zavedení této fiche je snaha o uchování a oživení kulturního dědictví regionu.

Fiche je zaměřena na podporu aktivit přispívajících k uchování kulturního dědictví regionu, a to:

- a) zpracování studií a programů obnovy, využití a regenerace, soupisů a map kulturního dědictví venkova, včetně souvisejících publikací a propagačních materiálů,
- b) obnovu, zhodnocení a oživení movitých a nemovitých kulturních památek v zájmovém území MAS (restaurování obrazů, soch, varhan, zvonů, hudebních nástrojů apod., obnova kapliček, zvoníček, božích muk, křížových cest, památníků, péče o historické parky, zahrady, aleje, skupiny stromů i solitérní dřeviny a další kulturní prvky v obcích a krajině)
- c) tvorbu výstavních expozic a muzeí v objektech kulturního dědictví - expozice tematicky zaměřené na historii související památky, historii regionu v oblasti tradiční kultury, umění, životního stylu, řemesel, zemědělského hospodaření apod. (stavební obnova příslušných objektů a ploch, pořízení materiálně-technického zázemí, zařízení a vybavení nutného pro provoz).

#### **Fiche č. 4 – Infrastruktura cestovního ruchu**

Cílem fiche je rozvoj venkovského cestovního ruchu s využitím místního přírodního a kulturního potenciálu.

Důvodem pro zavedení této Fiche je potřeba rozšíření nabídky venkovské turistiky a posílení infrastruktury cestovního ruchu v zájmovém území.

Fiche je zaměřena na podporu aktivit přispívajících k rozvoji cestovního ruchu s využitím místního přírodního a kulturního potenciálu, rozšíření nabídky venkovské turistiky a posílení infrastruktury cestovního ruchu v zájmovém území (budování pěších a lyžařských tras a hippostezek s důrazem na tematické zaměření tras a stezek poukazující na místní přírodní, historické, kulturní a jiné zajímavosti, budování vyhlídkových míst a rozhleden – zejm. při využití a obnově stávajících objektů – kostelních věží, technických staveb apod.).

#### **Fiche č. 5 – Infrastruktura pro podnikání v cestovním ruchu**

Cílem fiche je posílení ubytovacích, stravovacích a sportovních kapacit regionu jakožto nezbytné infrastruktury cestovního ruchu.

Důvodem pro zavedení fiche 5 je potřeba rozšíření nabídky ubytovacího, stravovacího a sportovního zázemí pro návštěvníky regionu MAS.

Fiche je zaměřena na podporu aktivit přispívajících k posílení ubytovacích, stravovacích a sportovních kapacit regionu jakožto nezbytné infrastruktury cestovního ruchu – budování a modernizace malokapacitních ubytovacích zařízení (s min. 5 pokoji pro hosty, max. do 60 lůžek), souvisejících stravovacích a sportovních zařízení, s využitím agroturistiky, sportovně-turistických služeb a podobných doplňkových aktivit vhodných zejména pro rodinnou rekreaci.

#### **Fiche č. 6 – Podpora malého podnikání a tradičních řemesel**

Cílem fiche je posílení a rozvoj stávajících a vznik nových nezemědělských mikropodniků s důrazem na oživení tradičních řemesel a výrobu regionálních produktů.

Důvodem pro zavedení fiche č. 6 je potřeba zajištění vhodných podmínek pro drobné podnikatelské aktivity v regionu, posílení jejich konkurenceschopnosti a dalšího rozvoje.

Fiche je zaměřena na podporu aktivit přispívajících k posílení konkurenceschopnosti a rozvoji stávajících a ke vzniku nových nezemědělských mikropodniků s důrazem na oživení tradičních řemesel a výrobu regionálních produktů (nová výstavba, rekonstrukce a modernizace objektů určených pro vznik či rozvoj mikropodniků, včetně jejich technického vybavení).

Úkolem MAS v rámci naplňování cílů a priorit SPL prostřednictvím dílčích projektů odpovídajících jednotlivým fichím je mj.:

- Vybírat takové projekty, jejichž přidaná hodnota je z hlediska naplňování cílů a priorit nejefektivnější. S tím souvisí správné a jasné nastavení preferenčních kritérií, hodnotících a monitorovacích indikátorů dílčích projektů.
- Nevybírat takové dílčí projekty, které nemají možnost slíbených kritérií a indikátorů dosáhnout.
- Při bodovém hodnocení zohledňovat výši finanční spoluúčasti žadatelů.
- Zajišťovat vzdělávání a školení žadatelů/realizátorů projektů (zejm. ve formě metodického vedení, přímých konzultací a hledání řešení konkrétních problémů), čímž dojde ke snížení rizika chybné realizace projektů.
- Dodržovat kontrolní mechanismy při realizaci jednotlivých dílčích projektů, průběžně komunikovat se žadateli a realizátory projektů, sledovat plnění kritérií a ukazatelů, k nimž se žadatelé/realizátoři projektů zavázali.
- Průběžně sledovat a vyhodnocovat plnění monitorovacích ukazatelů, k nimž se MAS zavázala.



### **Předpokládané dopady SPL a jeho přínosy pro dané území v dlouhodobější perspektivě**

#### **Dopady a přínosy SPL z obecného hlediska:**

Realizace SPL ve sledovaném území přispěje zejm. k:

- Posílení vzájemné spolupráce mezi místními subjekty (v rámci členské základny MAS, mezi MAS a žadateli, mezi žadateli/realizátory projektů a jejich projektovými partnery).
- Upevňování a rozvoji dovedností místních subjektů v oblasti přípravy a realizace projektů.
- Efektivnějšímu využití místního potenciálu a zdrojů.
- Komplexnějšímu řešení zásadních problémů.

Zkušenosti, znalosti, kontakty atd. získané místními subjekty v rámci realizace SPL budou využitelné i nad rámec realizace SPL, při uskutečňování dalších projektů a aktivit přispívajících k rozvoji regionu.

#### **Dopady a přínosy SPL dle jednotlivých opatření/fichí:**

Projekty realizované v rámci Fiche č. 1 – Úprava a obnova veřejných prostranství, veřejné informační systémy, z dlouhodobého pohledu přispějí k zatraktivnění obcí a celého regionu pro místní obyvatele i návštěvníky, k upevnění jejich sounáležitosti s místem, kde žijí, k posílení zájmu o region a dění v něm, k uchování "živého" regionu.

Projekty realizované v rámci Fiche č. 2 – Spolková, vzdělávací a osvětová činnost v obcích, z dlouhodobého pohledu přispějí k udržení a rozvoji místního spolkového, kulturního a občanského života, k posílení sounáležitosti místních obyvatel k domovským obcím, ke zvýšení jejich zájmu o veřejné dění v regionu. To je důležitým předpokladem pro omezení odlivu obyvatelstva do větších měst a uchování "živého" regionu.

Projekty v rámci Fiche č. 3 – Movité a nemovité kulturní památky, drobné sakrální stavby, z dlouhodobějšího hlediska přispějí k uchování historického a kulturního bohatství regionu, k oživení opomíjených památek a zajímavostí, ke zvýšení obecného povědomí o historii regionu.

Realizace projektů v rámci Fiche č. 4 – Infrastruktura cestovního ruchu, z dlouhodobějšího hlediska přispěje k posílení turistického ruchu v regionu a následnému rozvoji souvisejících podnikatelských aktivit (agroturistiky, diverzifikace zemědělského podnikání, drobného podnikání v cestovním ruchu).

Úspěšné provedení projektů v rámci Fiche č. 5 – Infrastruktura pro podnikání v cestovním ruchu, z dlouhodobějšího hlediska přispěje k posílení turistického ruchu v regionu a následnému rozvoji souvisejících podnikatelských aktivit (agroturistiky, diverzifikace zemědělského podnikání, drobného podnikání v cestovním ruchu).

Úspěšné provedení projektů v rámci Fiche č. 6 – Podpora malého podnikání a tradičních řemesel z dlouhodobějšího hlediska přispěje k posílení drobného podnikání, rozšíření nabídky pracovních příležitostí, k ekonomické stabilizaci regionu.

#### **Soulad cílů a priorit s trvale udržitelným rozvojem**

Jedna z mnoha definic uvádí trvale udržitelný rozvoj jako „zlepšování životní úrovně a blahobytu lidí v mezích kapacity ekosystémů při zachování přírodních hodnot a biologické rozmanitosti pro současné a příští generace.“

Nástrojem pro zavádění udržitelného rozvoje na místní a regionální úrovni je Místní Agenda 21 (MA21) – proces, který prostřednictvím zkvalitňování správy věcí veřejných, strategického plánování a řízení a zapojování veřejnosti zvyšuje kvalitu života ve všech jeho aspektech. Principy MA21 a iniciativy Leader mají mnohé společné aspekty, ať již jde o mezikolatorovou spolupráci a partnerství, účast veřejnosti na rozhodovacích a dalších procesech, strategické plánování, zohledňování specifických místních sociálních, environmentálních a ekonomických zdrojů a potřeb. Realizace SPL

při uplatňování principů Leader je tak v souladu s principy MA21, a tím též v souladu s trvale udržitelným rozvojem.

Cíle a priority SPL MAS Via rustica o.s. jsou naplňovány prostřednictvím opatření/fichí, z nichž každá má stanovena specifická preferenční kritéria. V rámci těchto kritérií je konkrétním způsobem zohledňována problematika vlivu projektu na životní prostředí (obnova nevyužívaných objektů, likvidace starých ekologických zátěží, využití obnovitelných zdrojů energie ...), jeho sociální a společenské dopady (zapojení veřejnosti, spolupráce partnerů, dopady na specifické cílové skupiny, tvorba pracovních míst ...) apod.

### 6.3 Zapojení inovačních prvků

#### Popis změn oproti dosavadní praxi řešení místních problémů

Přestože MAS Via rustica o.s. vznikla již na konci roku 2004 a praktickou realizaci SPL provádí od podzimu 2009, stále ve vztahu k regionu chápeme jako inovační prvek samotný princip fungování a činnosti MAS, tj. zejména propojení a aktivní spolupráci veřejného, občanského a podnikatelského sektoru v zájmu rozvoje sledovaného území.

Vzhledem k dosavadním a plánovaným aktivitám MAS a nutnosti posilovat pozici a dobré jméno MAS považujeme za nezbytné soustředit se v dalším období s větším důrazem na budování dobrých vztahů s dalšími subjekty v regionu a posilování obecného povědomí o aktivitách MAS, a to prostřednictvím zejm. osobních kontaktů a aktivní práce s veřejností, která pro mnohé subjekty v regionu dosud představuje něco nadstandartního a neefektivního.

Jako další inovativní prvek z hlediska rozvoje zájmového území pro následující období chápeme navázání bližší spolupráce s dalšími MAS z kraje Vysočina, jednak sousedícími MAS Společnost pro rozvoj Humpolecka a MAS Šipka, které mají s MAS Via rustica o.s. společnou historii, obdobné možnosti a podmínky dané v rámci okresu Pelhřimov, jednak s MAS Loucko, s jejímiž představiteli mají zástupci MAS Via rustica o.s. dobré kontakty díky dříve realizovaným aktivitám.

Mezi inovativní prvky uplatňované v rámci vlastní realizace SPL můžeme zařadit způsob nastavení preferenčních kritérií pro hodnocení předkládaných projektů tak, aby byli žadatelé motivováni k inovačním přístupům v rámci přípravy a realizace svých projektů (viz výčet inovačních aktivit dále). Tyto inovační aktivity bude dle možností uplatňovat v rámci svých aktivit a projektů také sama MAS.

#### Výčet inovačních aktivit /způsob využití místního potenciálu k inovacím

Uplatnění inovačních přístupů očekávaných od žadatelů/realizátorů projektů:

**2.1 Průzkum potřeb a/nebo aktivní zapojení veřejnosti (místních obyvatel, spolků apod.) v rámci přípravy a vlastní realizace projektu, využití výsledků/výstupů projektu cílovými skupinami.**

**2.2 Využití svépomocné a dobrovolné práce při vlastní realizaci projektu** (práce prováděné samotným žadatelem, jeho členy, zaměstnanci, aktivními občany, spolky apod. – např. drobné stavební práce a terénní úpravy, výmalba/nátěr objektu, úklid objektu/prostranství, výsadba květin/dřevin, instalace vnitřního/venkovního vybavení apod.). **Nejedná se o věcné plnění!**

**2.3 Zohlednění potřeb zdravotně handicapovaných osob, seniorů, rodičů s dětmi** (kontakt s cílovou skupinou, bezpečné a bezbariérové přístupy a prostředí, specifické programy, akce a aktivity, specifické služby a vybavení, slevové a věrnostní programy apod.), **využití výsledků/výstupů projektu cílovými skupinami.**

**2.4 Důraz na nediskriminační a motivační podmínky a prostředí pro přijímání nových a práci stávajících zaměstnanců žadatele** (bezbariérové prostředí, rovné příležitosti, sladování profesního a rodinného života, možnost profesního růstu ...).

**2.5 Zohlednění vlivu projektu na životní prostředí, trvale udržitelný rozvoj** (obnova a oživení nevyužívaných objektů a prostranství, likvidace starých ekologických zátěží, výsadby zeleně, využití obnovitelných zdrojů energie, ekologicky šetrných materiálů, zařízení, technologií a výrobků, využití místních stavebních materiálů a surovin, příslušná certifikace služeb, odborné audity a studie vlivu na životní prostředí apod.).

**2.6 Realizace projektu napříč několika obcemi či mikroregiony, víceúčelové využití výsledků projektu** (společné plánování a realizace projektu řešícího širší území, vytváření sítí, akce a aktivity regionálního rozsahu, předávání zkušeností a příkladů dobré praxe mezi subjekty v regionu apod., využití výsledků projektu pro několik různých subjektů/různých aktivit ...).

**2.7 Důraz žadatele na odbornost a kvalitu jím provozované činnosti/zařízení, poskytovaných služeb, vyráběných produktů v souvislosti s předkládaným projektem** (uplatnění příslušné certifikace a standardů provozu a služeb, získaná ocenění, členství v profesních sdruženích, absolvování odborných školení/kurzů/vzdělávání ...).

**2.8 Využití/obnova/rozvoj/propagace místního tradičního řemeslného a zemědělského potenciálu, diverzifikace zemědělských aktivit.**

**2.9 Další, výše neuvedené inovativní přístupy – vznik nových služeb či aktivit, inovativní řešení projektu.**

#### Přínos, účinnost a udržitelnost inovací a inovačních postupů

Výše uvedené inovativní postupy budou přínosné a účinné tehdy, budou-li skutečně naplňovány.

V případě realizace SPL prostřednictvím projektů místních subjektů je zde určitým rizikem postoj a přístup žadatelů k uplatňování uvedených postupů v praxi, kdy mnozí považují takové aktivity za nereálné, zbytečné a obtěžující a mají snahu v rámci projektů plnění některých kritérií fingovat (např. zapojení veřejnosti, využití svépomocné práce apod.). V souvislosti s tímto nešvarem je pak důležitým úkolem pracovníků MAS a hodnotitelů projektů provádět důslednou kontrolu a objektivní posuzování předkládaných projektů, aby byly zvýhodňovány takové projekty, které jasně a nezpochybnitelně prokazují skutečné uplatňování inovačních přístupů (i dalších preferenčních kritérií). Následně musí být naplňování žadateli deklarovaných inovačních přístupů sledováno i při průběžných kontrolách na místě realizace projektu a při kontrole předkládaných žádostí o proplacení.

Naplňování inovačních postupů ze strany MAS (tedy zejm. uplatňování základních principů Leader – zapojování veřejnosti, mezisektorová spolupráce ...) bude průběžně sledováno a hodnoceno v rámci celkové evaluace naplňování SPL.

## 6.4 Finanční plán

Transparentní finanční plán včetně zdůvodnění a rozvržení finančních prostředků do let a mezi Fiche v procentickém vyjádření.

Přehled čerpání finančních zdrojů z Programu rozvoje venkova														
Fiche	Předpokládaná celková finanční alokace v mil. Kč	2011			Fiche celkem	Předpokládaná celková finanční alokace v mil. Kč	2012			Fiche celkem	Předpokládaná celková finanční alokace v mil. Kč	2013		
		1. pol.	2. pol.	celkem			1. pol.	2. pol.	celkem			1. pol.	2. pol.	celkem
1	2,15	13,00%		13,00%	1,30	13,00%		13,00%	1,30	13,00%		13,00%	13,00%	
2	3,96	24,00%		24,00%	2,40	24,00%		24,00%	2,40	24,00%		24,00%	24,00%	
3	4,17	25,30%		25,30%	2,60	26,00%		26,00%	2,60	26,00%		26,00%	25,77%	
4	0,61	3,70%		3,70%	0,30	3,00%		3,00%	0,30	3,00%		3,00%	3,23%	
5	1,16	7,00%		7,00%	0,70	7,00%		7,00%	0,70	7,00%		7,00%	7,00%	
6	1,16	7,00%		7,00%	0,70	7,00%		7,00%	0,70	7,00%		7,00%	7,00%	
<b>Fiche celkem</b>	<b>13,20</b>			<b>80,00%</b>	<b>8,00</b>			<b>80,00%</b>	<b>8,00</b>			<b>80,00%</b>	<b>80,00%</b>	
<b>Režie MAS</b>	<b>3,30</b>			<b>20,00%</b>	<b>2,00</b>			<b>20,00%</b>	<b>2,00</b>			<b>20,00%</b>	<b>20,00%</b>	
<b>Celkem</b>	<b>16,50</b>			<b>100,00%</b>	<b>10,00</b>			<b>100,00%</b>	<b>10,00</b>			<b>100,00%</b>	<b>100,00%</b>	

V tabulce je zvýrazněna alokace finančních prostředků do jednotlivých fichí v letech 2011 až 2013.

Tabulka je rozvržena tak, že 80 % celkových finančních prostředků je připraveno pro realizaci SPL (projekty žadatelů) a 20 % finančních prostředků je určeno na režii MAS Via rustica o.s. Režie MAS zahrnuje mzdové náklady a cestovní náhrady pracovníků MAS, nákup nezbytných potřeb a vybavení pro administraci SPL, výdaje na propagaci, výdaje související s přípravou projektů spolupráce apod. Rozdělení finančních prostředků do jednotlivých fichí je nastaveno dle zkušeností a předpokladů MAS plynoucích z dosavadní realizace SPL (dle projeveného a předpokládaného zájmu žadatelů o jednotlivé fiche). Nevyčerpané finanční prostředky určené na režii MAS budou vždy v následujícím roce převedeny do alokace pro jednotlivé fiche.

## 6.5 Integrovaná strategie území (celková strategie)

### SPL jako součást integrované strategie území

Strategický plán Leader vychází ze Strategie rozvoje MAS Via rustica zpracovávané v letech 2005 až 2006 samotnými členy a partnery MAS v rámci projektu podpořeného EU (EAGGF) v rámci OP Rozvoj venkova a multifunkční zemědělství, podopatření 2.1.4. (Leader) – viz též kapitoly č. 3 a 5.

### Cíle a záměry integrované strategie MAS

Cíle a záměry integrované strategie MAS Via rustica o.s. jsou zjednodušeně vyjádřeny prostřednictvím priorit, opatření a jednotlivých aktivit vedoucích k naplňování daných priorit (cílů) uvedených v následující tabulce.

INEGROVANÁ STRATEGIE MAS VIA RUSTICA O.S.		
PRIORITA	OPATŘENÍ	AKTIVITA
1. Ochrana a tvorba životního prostředí	1.1 Péče o krajinu a prostředí v extravilánech a intravilánech obcí	1.1.1 Tvorba a údržba volné krajiny
		1.1.2 Tvorba a údržba veřejných prostranství v obcích
	1.2 Ochrana ohrožených druhů rostlin a živočichů a jejich stanovišť	1.2.1 Opatření k ochraně ohrožených druhů rostlin a živočichů a jejich stanovišť
		1.3 Podpora využívání obnovitelných zdrojů energie
	1.4 Podpora dalšího využití jednotlivých složek komunálního odpadu	1.4.1 Budování a modernizace infrastruktury pro sběr a opětovné zpracování využitelných složek komunálního odpadu
		1.5 Zlepšení zásobování pitnou vodou a odvádění a čištění odpadních vod
1.5.2 Budování, opravy, rekonstrukce a modernizace kanalizačních sítí a systémů čištění odpadních vod		
2. Rozvoj zejména drobného zemědělského i nezemědělského podnikání a služeb	2.1 Podpora výroby, zpracování a distribuce zejména místní drobné zemědělské, lesnické, rybářské a včelařské produkce a poskytování souvisejících služeb	2.1.1 Budování, opravy, rekonstrukce a modernizace prostor a technického vybavení sloužících k výrobě, zpracování a distribuci zejména místní drobné zemědělské, lesnické, rybářské a včelařské produkce a poskytování souvisejících služeb
		2.1.2 Pořizování základního chovného a pěstebního materiálu
		2.1.3 Tvorba funkčních distribučních systémů pro odbyt místních zemědělských, lesnických, rybářských a včelařských produktů a služeb
	2.2 Podpora výroby, zpracování a distribuce produktů a poskytování služeb zejména drobných nezemědělských podnikatelů	2.2.1 Budování, opravy, rekonstrukce a modernizace prostor a technického vybavení sloužících zejména drobnému nezemědělskému podnikání
		2.2.2 Tvorba funkčních distribučních systémů pro odbyt místních produktů a služeb zejména drobných nezemědělských podnikatelů

<b>3. Podpora občanských iniciativ, kultura, tradice a sport</b>	<b>2.3 Podpora rozvoje cestovního ruchu a agroturistiky</b>	2.3.1 Budování, opravy, rekonstrukce a modernizace infrastruktury sloužící cestovnímu ruchu a agroturistice 2.3.2 Rozšiřování nabídky produktů a služeb souvisejících s cestovním ruchem a agroturistikou		
	<b>3.1 Budování infrastruktury pro kulturu, sport a volný čas</b>	3.1.1 Výstavba, opravy, rekonstrukce a modernizace kulturních zařízení 3.1.2 Výstavba, opravy, rekonstrukce a modernizace sportovišť, sportovních areálů a ploch 3.1.3 Výstavba, opravy, rekonstrukce a modernizace volnočasových zařízení, areálů a ploch 3.1.4 Vybavení kulturních, sportovních a volnočasových objektů, areálů a ploch moderním a kvalitním zařízením, technikou a pomůckami		
	<b>3.2 Péče o zejména drobné historické objekty a památky lidové architektury</b>	3.2.1 Opravy, rekonstrukce a restaurování zejména drobných historických objektů a památek lidové architektury		
	<b>3.3 Podpora místních tradic, kulturních a sportovních akcí a aktivit v regionu</b>	3.3.1 Realizace akcí a aktivit přispívajících k obnově a udržení místních tradic, k oživení historie 3.3.2 Realizace kulturních akcí pro širokou veřejnost, propagace místní kultury 3.3.3 Realizace sportovních a volnočasových akcí pro veřejnost		
	<b>3.4 Podpora činnosti a zázemí místních spolků a sdružení</b>	3.4.1 Výstavba, opravy, rekonstrukce a modernizace objektů a ploch sloužících k činnosti neziskových organizací 3.4.2 Vybavení objektů a ploch sloužících k činnosti neziskových organizací moderním a kvalitním zařízením, technikou a pomůckami 3.4.3 Podpora pravidelné činnosti neziskových organizací		
	<b>4. Vzdělávání, osvěta a informace</b>	<b>4.1 Zlepšení infrastruktury a technického zázemí regionálního školství</b>	4.1.1 Opravy, rekonstrukce a modernizace školních budov a areálů 4.1.2 Vybavení škol a školních areálů moderním a kvalitním zařízením, technikou a pomůckami	
		<b>4.2 Budování infrastruktury pro zvýšení informovanosti a vzdělanosti</b>	4.2.1 Budování nových školních a mimoškolních vzdělávacích a informačních zařízení pro širokou veřejnost 4.2.2 Vybavení školních i mimoškolních vzdělávacích a informačních zařízení pro širokou veřejnost moderním a kvalitním zařízením, technikou a výukovými pomůckami	
		<b>4.3 Rozvoj profesního vzdělávání</b>	4.3.1 Realizace vzdělávacích programů 4.3.2 Spolupráce vzdělávacích zařízení a poskytovatelů dalšího profesního vzdělávání se zaměstnavateli	
		<b>4.4 Podpora dalšího vzdělávání obyvatelstva</b>	4.4.1 Realizace vzdělávacích programů pro širokou veřejnost	
		<b>4.5 Budování veřejných informačních systémů</b>	4.5.1 Zajištění kvalitního technického zázemí pro efektivní informování veřejnosti 4.5.2 Vytváření a naplňování funkčních informačních systémů pro veřejnost	
		<b>5. Zlepšování základních podmínek a služeb pro život v obcích</b>	<b>5.1 Podpora bydlení</b>	5.1.1 Příprava pozemků pro bytovou výstavbu 5.1.2 Budování, opravy, rekonstrukce a modernizace objektů pro bydlení
			<b>5.2 Podpora udržení a rozvoje sociálních a zdravotních služeb</b>	5.2.1 Budování, opravy, rekonstrukce a modernizace prostor a technického vybavení sloužících k poskytování sociálních a zdravotních služeb 5.2.2 Příprava a realizace specifických programů sociální a zdravotní péče a služeb
			<b>5.3 Zkvalitnění prvků základní občanské vybavenosti</b>	5.3.1 Budování, opravy, rekonstrukce a modernizace objektů a zařízení základní občanské vybavenosti

5.4 Zkvalitnění systému místních komunikací, cestní sítě a parkovacích ploch

5.4.1 Budování, opravy, rekonstrukce a modernizace místních komunikací, cestní sítě a parkovacích ploch

### Soulad a souvislost SPL s ISÚ

Integrovaná strategie území MAS Via rustica o.s. byla, jak je uvedeno v předchozích kapitolách, výchozím podkladem pro zpracování SPL MAS. Jednotlivé priority obou dokumentů se proto shodují a konkrétní opatření (fiche) SPL odpovídají příslušným opatřením ISÚ (viz následující přehled).

#### Vztah SPL a ISÚ MAS Via rustica o.s.

##### INTEGROVANÁ STRATEGIE

##### STRATEGICKÝ PÁN LEADER

Opatření :

- 1.1 Péče o krajinu a prostředí v extravilánech a intravilánech obcí
- 4.5 Budování veřejných informačních systémů
- 5.3 Zkvalitnění prvků základní občanské vybavenosti
- 5.4 Zkvalitnění systému místních komunikací, cestní sítě a parkovacích ploch

- Fiche č. 1: Úprava a obnova veřejných prostranství, veřejné informační systémy

Opatření:

- 3.1 Budování infrastruktury pro kulturu, sport a volný čas
- 3.3 Podpora místních tradic, kulturních a sportovních akcí a aktivit v regionu
- 3.4 Podpora činnosti a zázemí místních spolků a sdružení
- 4.1 Zlepšení infrastruktury a technického zázemí regionálního školství
- 4.2 Budování infrastruktury pro zvýšení informovanosti a vzdělanosti
- 4.3 Rozvoj profesního vzdělávání
- 4.4 Podpora dalšího vzdělávání obyvatelstva

- Fiche č. 2: Spolková, vzdělávací a osvětová činnost v obcích

Opatření:

- 3.2 Péče o zejména drobné historické objekty a památky

- Fiche č. 3: Movité a nemovité kulturní památky, drobné sakrální stavby

Opatření:

- 2.3 Podpora rozvoje cestovního ruchu a agroturistiky

- Fiche č. 4: Infrastruktura cestovního ruchu

Opatření:

- 2.1 Podpora výroby, zpracování a distribuce zejména místní drobné zemědělské, lesnické, rybářské a včelařské produkce a poskytování souvisejících služeb
- 2.2 Podpora výroby, zpracování a distribuce produktů a poskytování služeb zejména drobných nezemědělských podnikatelů
- 2.3 Podpora rozvoje cestovního ruchu a agroturistiky

- Fiche č. 5: Infrastruktura pro podnikání v cestovním ruchu

Opatření:

- 2.1 Podpora výroby, zpracování a distribuce zejména místní drobné zemědělské, lesnické, rybářské a včelařské produkce a poskytování souvisejících služeb
- 2.2 Podpora výroby, zpracování a distribuce produktů a

- Fiche č. 6: Podpora malého podnikání a tradičních řemesel

poskytování služeb zejména drobných nezemědělských podnikatelů

#### Další rozvojový dokument (strategie) vedle SPL MAS zpracovaný na období 2007-2013 zaměřený na jinou problematiku nebo jiné cíle

Sdružení Via rustica o.s. bylo v období od října 2008 do března 2010 partnerem projektu „Integrovaný vodo hospodářský management v ochranných pásmech vodního zdroje Želivka“, jehož výstupy jsou:

1. Aktualizované datové, mapové podklady a vzorové realizační projekty vodo ochranných opatření v krajině území Via rustica o.s.
2. Expertní doporučení pro implementaci integrovaného environmentálního managementu a metod „clean production“ s cílem redukovat znečištění vod z difúzních zdrojů vzájemnou spoluprací obcí, správců vodních toků a zemědělských subjektů či podniků v povodí.
3. Podklady pro koncept vodo ochranných opatření v povodí, podklady pro vzdělávání zástupců státní správy a samosprávy.

Projekt byl spolufinancován z Blokového grantu Fondu technické asistence v rámci Finančních mechanismů EHP/Norska.

Konkrétní výstupy projektu (studie, doporučení, vyhodnocení monitoringu ...) jsou k dispozici na internetových stránkách sdružení Via rustica o.s. ([www.viarustica.cz](http://www.viarustica.cz)).

## 6.6 Monitoring naplňování cílů SPL

### Monitorovací indikátory a jejich výstupní hodnoty sloužící k hodnocení míry plnění realizace SPL MAS Via rustica o.s.

Via rustica o.s. vyhlásila 1. výzvu k předkládání projektů v září r. 2009, žádosti byly SZIF schváleny k podpoře 5. 3. 2010, dohody o poskytnutí dotace byly podepsány v dubnu až květnu 2010, termíny předložení žádostí o proplacení byly u 5 projektů stanoveny na duben 2011, u 1 projektu na leden 2011, u 1 projektu na prosinec 2010 (termín byl následně změněn na duben 2011) a u 1 projektu na 29. 10. 2010. K termínu 31. 12. 2010 byl tedy kompletně ukončen pouze jeden projekt. Sledované monitorovací indikátory jsou tak pro získání alespoň orientačního přehledu hodnoceny v následující tabulce i u projektů schválených SZIF v 1. a 2. výzvě, které byly k 31. 12. 2010 v průběhu realizace, a projektů vybraných MAS k podpoře v rámci 3. výzvy, jejichž hodnocení SZIF ve sledované době probíhalo.

#### Monitorovací indikátory k 31. 12. 2010

Monitorovací indikátory jednotlivých fichí	Stav k 31. 12. 2010 (projekty z 1. až 3. výzvy)				
	plánovaný	skutečný			
		podána ŽOP na MAS	probíhá realizace	probíhá hodnocení SZIF	celkem
Fiche 1: Úprava a obnova veřejných prostranství, veřejné informační systémy					
• zrealizované projekty	2	0	2	0	2
• obnovené chodníky	2	0	0	0	0
• vysazená zeleň (ks)	50	0	2 (zatravnění, dřeviny)	0	2
• umístěný mobiliář (ks)	7	0	0	0	0
Fiche 2: Spolková, vzdělávací a osvětová činnost v obcích					
• obnovené budovy pro spolkovou činnost	3	obnovená 1	obnovené 5	obnovené 4	obnovené 10

		-	přístavba-1 nová-1	nové-2 -	přístavba-1 nové-2
• vzdělávací program	1	0	cyklus školení pro hasiče (mimo III.2.1)	0	1?
Fiche 3: Movité a nemovité kulturní památky, drobné sakrální stavby					
• obnovené prvky movitých památek	2	0	0	0	0
• obnovené a zrekonstruované nemovité kulturní památky vč. sakrálních staveb	2	0	7	0	7
Fiche 4: Infrastruktura cestovního ruchu					
• nově vytvořené trasy	1	0	0	0	0
Fiche 5: Infrastruktura pro podnikání v cestovním ruchu					
• modernizovaná ubytovací zařízení vč. sportoviště	1	0	0	0	0
Fiche 6: Podpora malého podnikání a tradičních řemesel					
• podpořené podnikatelské subjekty	4	0	0	0	0

Vzhledem k tomu, že se původní nastavení monitorovacích indikátorů v praxi ukázalo jako nepříliš vhodné, připravila MAS pro následující období monitorovací indikátory odlišným způsobem (viz následující tabulku). Monitorovací indikátory pro rok 2012 jsou nastaveny obdobným způsobem jako v roce 2011. Monitorovací indikátor „Předpokládaný počet žádostí předložených v daném období na MAS“ slouží ke sledování úspěšnosti publicity při vyhlašování výzev a ke sledování zájmu žadatelů o vyhlašované výzvy a konkrétní témata podpory. Indikátor „Předpokládaný počet žádostí o dotaci schválených MAS v daném období k podpoře“ slouží ke sledování kvality předkládaných projektů, jejich závazku plnění preferenčních kritérií, příp. převisu projektů nad disponibilní alokací finančních prostředků na danou výzvu. Kritérium „Počet řádně ukončených projektů“ slouží ke sledování řádného provádění a dokončování podpořených projektů. Soubor indikátorů „Výstupy/výsledky projektů ukončených ve sledovaném období“ vypovídá o konkrétních výstupech a výsledcích realizace jednotlivých projektů a SPL v regionu.

#### Monitorovací indikátory k 31. 12. 2012<sup>1</sup>

Příjem nových žádostí ve sledovaném období	č. výzvy	F1	F2	F3	F4	F5	F6	Σ
Předpokládaný počet žádostí předložených ve sledovaném období na MAS	6	5	8	6	1	1	1	22
Celkem v daném roce	-	5	8	6	1	1	1	22
Předpokládaný počet žádostí o dotaci schválených MAS v daném období k podpoře	6	4	6	5	1	1	1	18
Celkem v daném roce	-	4	6	5	1	1	1	18
Řádné ukončení projektů ve sledovaném období	č. výzvy	F1	F2	F3	F4	F5	F6	Σ
Počet řádně ukončených projektů (žádosti o proplacení schválených ze strany MAS)	3	x	9	x	x	0	0	9
	4	x	0	x	x	1	x	1
Celkem v daném roce	-	0	9	0	0	1	0	10
Výstupy/výsledky projektů ukončených ve sledovaném období	č. výzvy	F1	F2	F3	F4	F5	F6	Σ
F1 - Počet obnovených/upravených veřejných prostranství	x	x	x	x	x	x	x	0



F1 - Počet obcí s obnoveným/modernizovaným/nově instalovaným veřejným rozhlasem	x	x	x	x	x	x	x	0
F2 - Počet obnovených/upravených/nově vybudovaných objektů/prostor/ploch	3	x	8	x	x	x	x	8
F2 - Počet organizací s nově pořízeným materiálně-technickým zázemím/vybavením	3	x	5	x	x	x	x	5
F2 - Počet uskutečněných vzdělávacích a osvětových programů	3	x	0	x	x	x	x	0
F3 - Počet zpracovaných studií/programů obnovy/průzkumů/soupisů kulturního dědictví	x	x	x	x	x	x	x	0
F3 - Počet vydaných titulů publikací týkajících se kulturního dědictví	x	x	x	x	x	x	x	0
F3 - Počet obnovených/revitalizovaných památek a objektů	x	x	x	x	x	x	x	0
F3 - Počet realizovaných výstavních expozic	x	x	x	x	x	x	x	0
F4 - Počet nově vybavených/upravených/vybudovaných tras a stezek	x	x	x	x	x	x	x	0
F4 - Počet vybudovaných/obnovených rozhleden	x	x	x	x	x	x	x	0
F5 - Počet modernizovaných/rekonstruovaných/nově postavených ubytovacích zařízení	3	x	x	x	x	0	x	0
F5 - Počet modernizovaných/rekonstruovaných/nově postavených stravovacích zařízení	3	x	x	x	x	0	x	0
F5 - Počet modernizovaných/rekonstruovaných/nově postavených sportovních zařízení	3	x	x	x	x	0	x	0
F6 - Počet modernizovaných/rekonstruovaných/nově postavených objektů a ploch pro podnikání	3	x	x	x	x	x	0	0
F6 - Počet mikropodniků s nově pořízeným výrobním zařízením/technickým vybavením	4	x	x	x	x	x	x	0

Příjem nových žádostí ve sledovaném období	č. výzvy	F1	F2	F3	F4	F5	F6	Σ
Předpokládaný počet žádostí předložených ve sledovaném období na MAS	4	*	2	*	*	1	*	3
	5	3	6	4	1	1	1	16
Celkem v roce 2011	-	3	8	4	1	2	1	19
Předpokládaný počet žádostí o dotaci schválených MAS v daném období k podpoře	4	*	1	*	*	1	*	2
	5	2	5	3	1	1	1	13
Celkem v roce 2011	-	2	6	3	1	2	1	15
<b>Řádné ukončení projektů ve sledovaném období</b>	<b>č. výzvy</b>	<b>F1</b>	<b>F2</b>	<b>F3</b>	<b>F4</b>	<b>F5</b>	<b>F6</b>	<b>Σ</b>
Počet řádně ukončených projektů (žádostí o proplacení schválených ze strany MAS)	1	*	6	*	*	0	0	6
	2	2	*	6	0	*	*	8
Celkem v roce 2011	-	2	6	6	0	0	0	14
<b>Výstupy/výsledky projektů ukončených ve sledovaném období</b>	<b>č. výzvy</b>	<b>F1</b>	<b>F2</b>	<b>F3</b>	<b>F4</b>	<b>F5</b>	<b>F6</b>	<b>Σ</b>
F1 - Počet obnovených/upravených veřejných prostranství	2	1	*	*	*	*	*	1
F1 - Počet obcí s obnoveným/modernizovaným/nově instalovaným veřejným rozhlasem	2	1	*	*	*	*	*	1
F2 - Počet obnovených/upravených/nově vybudovaných objektů/prostor/ploch	1	*	6	*	*	*	*	6

Naformátována tabulka

F2 – Počet organizací s nově pořízeným materiálně-technickým zázemím/vybavením	1	*	4	*	*	*	*	*	4
F2 – Počet uskutečněných vzdělávacích a osvětových programů	1	*	1	*	*	*	*	*	1
F3 – Počet zpracovaných studií/programů obnovy/průzkumů/soupisů kulturního dědictví	2	*	*	0	*	*	*	*	0
F3 – Počet vydaných titulů publikací týkajících se kulturního dědictví	2	*	*	0	*	*	*	*	0
F3 – Počet obnovených/revitalizovaných památek a objektů	2	*	*	6	*	*	*	*	6
F3 – Počet realizovaných výstavních expozic	2	*	*	0	*	*	*	*	0
F4 – Počet nově vybavených/upravených/vybudovaných tras a stezek	2	*	*	*	0	*	*	*	0
F5 – Počet modernizovaných/rekonstruovaných/nově postavených ubytovacích zařízení	1	*	*	*	*	0	*	*	0
F5 – Počet modernizovaných/rekonstruovaných/nově postavených stravovacích zařízení	1	*	*	*	*	0	*	*	0
F5 – Počet modernizovaných/rekonstruovaných/nově postavených sportovních zařízení	1	*	*	*	*	0	*	*	0
F6 – Počet modernizovaných/rekonstruovaných/nově postavených objektů a ploch pro podnikání	1	*	*	*	*	*	*	*	0
F6 – Počet mikropodniků s nově pořízeným výrobním zařízením/technickým vybavením	1	*	*	*	*	*	*	*	0

## 7. Partnerství MAS

### 7.1 Historie MAS

- **Historie vzájemné spolupráce, vznik partnerství mezi subjekty, propojení veřejného a soukromého sektoru v souvislosti s historií MAS**

Prvotní podnět k založení MAS vznikl již v roce 2004 na základě úspěšně se rozvíjející spolupráce mikroregionů Stražiště a Svidník, z iniciativy koordinátorů těchto mikroregionů a starostů aktivních členských obcí. Následně byli vytipováni a osloveni další potenciální partneři z veřejné i soukromé sféry, kteří se dle vlastního zájmu aktivně zapojili do přípravy ustavení MAS. Zakládajícími členy skupiny byly tyto osoby a subjekty:

Mikroregiony Stražiště a Svidník, Ústav sociální péče Lidmaň, Občanské sdružení Dobromysl Pacov, Český svaz ochránců přírody Pacov, Myslivecké sdružení Obora Černovice, soukromý ekozemědělec RNDr. Miroslav Šrůtek (Benešov), Lukáš Vlček, DiS. (Pacov) – koordinátor mikroregionu Stražiště, Lucie Daňková, DiS. (Nový Dvůr) – koordinátorka mikroregionu Svidník.

V následujícím období se díky dobrým vztahům a společně plánovaným projektům k MAS připojily další čtyři mikroregiony – Lípa, Košeticko, Brána Vysočiny a Hořepnický region a také Základní škola a Mateřská škola Černovice. Během přípravy rozvojové strategie MAS v roce 2006, kdy proběhly informační semináře pro veřejnost a začaly fungovat pracovní skupiny, se členská základna sdružení rozšířila o dvě fyzické osoby – Bc. Jiřího Hodinku (Pacov) a Dagmar Kořínkovou (Kamenice nad Lipou), a o společnost Sportrelax s.r.o. (Bc. Jakub Krejčů, Pravíkov), v roce 2007 do sdružení vstoupili soukromí zemědělci pan Josef Kratochvíl a Radek Kratochvíl (začínající zemědělec) – oba z Babic. V roce 2008 se díky dobrým kontaktům s členy MAS do sdružení zapojilo též Výrobně obchodní družstvo Jetřichovec. Všichni členové sdružení vstoupili do MAS dobrovolně, na základě vlastního zájmu.

Koncem roku 2010 z MAS Via rustica o.s. dobrovolně vystoupila ZŠ a MŠ Černovice a Myslivecké sdružení Obora Černovice, a to z důvodu pracovní zaneprázdněnosti svých zástupců a nemožnosti aktivně se zapojovat do činnosti MAS, novým členem MAS se jakožto fyzická osoba

stal Bc. Jan Brožek z Černovic. Na jaře 2011 do MAS jako soukromý subjekt vstoupil Spolek RADOVAN 21, o.s., z Hrobské Zahrádky.

V roce 2012 byl do sdružení přijat jako fyzická osoba Josef Bojanovský z Kamenice nad Lipou, vystoupil Bc. Jakub Krejčů z Právikova. Došlo ke zrušení členství Svazku obcí Lípa v důsledku rozpadu tohoto subjektu.

- **Datum vzniku MAS.**

Sdružení Via rustica bylo registrováno dne 13. 12. 2004 Ministerstvem vnitra ČR pod čj. VS/1-1/59349/04-R a založeno dle zákona č. 83/1990 Sb. ustavující valnou hromadou konanou dne 15. 12. 2004. V roce 2007 došlo ke změně stanov, které byly schváleny Ministerstvem vnitra dne 26. 2. 2007.

## 7.2 Zapojení partnerů do přípravy SPL

- **Úloha a odpovědnost jednotlivých subjektů při zpracování SPL, účast jednotlivých partnerů na projednávání SPL, předpoklad vývoje spolupráce v budoucím období**

Na zpracování původní verze Strategického plánu Leader se podíleli následující členové a partneři sdružení: Svazek obcí mikroregionu Stražiště v zastoupení Ing. Pavlem Hájkem, Svazek obcí Lípa v zastoupení Josefem Bojanovským, Svazek obcí Košeticko zastoupený Ing. Blankou Veletovou, Český svaz ochránců přírody Pacov zastoupený Mgr. Lucíí Brázdovou, společnost Sportrelax s.r.o. zastoupená Bc. Jakubem Krejčů, fyzické osoby Dagmar Kořínková, Lukáš Vlček, DiS., Bc. Jiří Hodinka. Příprava Strategického plánu Leader probíhala formou pravidelných schůzek po celý rok 2007, kdy se navrhovaly a připravovaly podklady pro přípravu Strategického plánu Leader a současně se také rozebírala témata budoucnosti sdružení Via rustica o.s.

Při přípravě SPL MAS pro nové kolo žádostí z PRV v roce 2008, kdy byly aktualizovány základní údaje a proběhla celková úprava textů SPL, se do zpracování SPL dále zapojila členka MAS Lucie Hlavinková, DiS. (jedna ze zakladatelek a bývalá předsedkyně MAS, v té době na mateřské dovolené). V rámci úprav SPL na přelomu roků 2010/2011 byly osloveny všechny obce zájmového regionu MAS a dosavadní či potencionální žadatelé o dotace zahrnutí v databázi MAS, s výzvou k připomínkování SPL, souvisejících fichí, dosavadních administrativních postupů, preferenčních kritérií apod. Finální aktuální podoba SPL je vždy projednávána radou sdružení, která plní funkci orgánu pro přípravu a realizaci SPL.

MAS Via rustica o.s. se všemi členy a partnery pravidelně komunikuje, jednak prostřednictvím zasílaných informací a materiálů, jednak osobně při jednáních rady a valné hromady sdružení. Se vzájemnou spoluprací aktivních partnerů je počítáno i do budoucna, ať již při realizaci SPL, plánovaných projektech spolupráce s dalšími MAS či dalších projektech nad rámec vlastního SPL.

## 7.3 Vztah k obyvatelstvu

- **Snahy o zapojení obyvatel do MAS a její činnosti, zjišťování potřeb místního obyvatelstva, informování obyvatelstva o MAS a SPL**

O činnosti MAS a možnosti vstupu do sdružení či spolupráce s ním je veřejnost od počátku informována prostřednictvím internetových stránek MAS či členských subjektů, článků v místních periodických, propagačních letáků apod. Během přípravy rozvojové strategie MAS proběhly v Pacově, Kamenici nad Lipou a Cetorazi informační semináře pro veřejnost, na něž následně navázala činnost pracovních skupin, jichž se účastnilo na 40 osob – občanů i zástupců nejrůznějších subjektů z regionu. Výsledná rozvojová strategie a činnost MAS byla na podzim

2006 představena veřejnosti formou dvou výstav (v Kamenici nad Lipou a Pacově) spojených s prezentací projektových záměrů, regionálních produktů a místních zajímavostí.

Při aktualizacích SPL jsou oslovovány obce (jejich prostřednictvím širší veřejnost) a další subjekty – potenciační žadatelé, s výzvou k připomínkování SPL a konzultacím případných projektových záměrů. V rámci vlastní realizace SPL má veřejnost možnost účastnit se informačních seminářů pro žadatele, osobně konzultovat možnosti podpory plánovaných aktivit apod.

Od konce roku 2010 je veřejnost o činnosti MAS Via rustica o.s. informována též prostřednictvím zpravodaje PRIMAS, který je bezplatně distribuován všem obcím, knihovnám, informačním střediskům a na další vhodná, veřejností navštěvovaná místa. První číslo zpravodaje obsahovalo souhrnné informace o principech Leader, Programu rozvoje venkova, zaměření SPL, o projektech realizovaných s podporou EAFRD, o činnosti MAS a možnosti spolupráce atd.

Činnost MAS Via rustica o.s. je veřejnosti představována také např. při pravidelné regionální akci „Den mikroregionů“ v Pacově, v létě 2011 se MAS [chystá](#) prezentovat [lat](#) společně s dalšími MAS kraje Vysočina také v rámci výstavy Země Živitelka v Českých Budějovicích.

Vedle realizace SPL nabízí MAS veřejnosti od r. 2006 pravidelné vzdělávací kurzy (viz kap. 11).

## 7.4 Otevřenost MAS

### • Jakým způsobem lze vstoupit do MAS?

Sdružení je stále otevřeno novým členům, k přijetí nejsou stanovena žádná specifická kritéria, hlavním předpokladem je především projevovaný opravdový zájem o spolupráci a o rozvoj regionu. Nové členy přijímá rada sdružení na základě jejich ústní či písemné žádosti o vstup do sdružení, kterou zájemci podají manažerovi MAS, případně některému z členů rady sdružení. Rada žádost o vstup do sdružení projedná na svém nejbližším jednání. Práva a povinnosti členů se dále řídí stanovami sdružení.

### • Jaké skupiny členů/partnerů mohou vstoupit do MAS?

Do MAS Via rustica o.s. smí vstoupit jakákoliv fyzická či právnická osoba z veřejného, soukromého či neziskového sektoru působící v zájmovém území, která má zájem o dění v regionu a jeho rozvoj. Při přijímání nových členů je zohledňováno pravidlo maximálně 50% zastoupení subjektů z veřejného sektoru, vzhledem ke struktuře členské základny však s dodržením této podmínky není problém.

## 8. Zkušenosti a spolupráce

### 8.1 Zkušenosti

#### • Účast MAS v programech založených na principech LEADER, popsání zkušeností a způsobu jejich využití

Základní zkušenosti v programu typu LEADER získali členové a spolupracovníci MAS Via rustica o.s. při přípravě integrované rozvojové strategie zájmového území v rámci projektu „Společná cesta k udržitelnému všestrannému rozvoji venkovských mikroregionů Stražiště a Svidník“ realizovaného v letech 2005 – 2006 s podporou EU (EAGGF), OP Rozvoj venkova a multifunkční zemědělství, podopatření 2.1.4. (Leader). V průběhu realizace tohoto projektu získali členové MAS nové zkušenosti s oslovováním a následnou prací s veřejností, s vyhledáváním nových partnerů, s mapováním a administrací projektových záměrů v regionu, přínosná byla spolupráce s externím lektorem Danielem Roseckým z CpkP Jižní Čechy při schůzkách pracovních skupin a

finalizaci rozvojové strategie. Projekt byl prvním projektem MAS podpořeným ze zdrojů EU, tedy první zkušeností s veškerou nutnou administrativou a formálními náležitostmi tohoto typu a rozsahu.

Následným krokem po zpracování rozvojové strategie byla v r. 2007 příprava Strategického plánu Leader MAS Via rustica o.s. a ucházení se o podporu na jeho vlastní realizaci z Programu rozvoje venkova, resp. EAFRD. V roce 2007 MAS dotaci nezískala, podařilo se jí to až v následujícím kole v r. 2008, kam byla předložena upravená verze SPL. Praktická realizace SPL v zájmovém území (vyhlášení výzev, výběr a realizace projektů) probíhá od podzimu 2009. Během této fáze získávají pracovníci a členové orgánů MAS nové zkušenosti s vlastní administrací projektů, s komunikací se žadateli i pracovníky SZIF, administrativní i fyzickou kontrolou realizovaných projektů atd.

Všechny získávané zkušenosti pracovníci a členové MAS využívají při každodenní práci pro MAS, ať již v rámci realizace SPL či další činnosti sdružení. Zkušenosti nabyté při realizaci SPL představují dobrý základ pro plánovanou spolupráci s dalšími MAS při společných aktivitách a rozvojových projektech.

- **Shrnutí ex-post hodnocení předchozích strategických plánů MAS (pokud již existovaly)**

Strategický plán Leader MAS Via rustica o.s. popisovaný v tomto dokumentu je prvním strategickým plánem, který MAS v rámci svého území realizuje, k hodnocení ex-post tedy zatím nedošlo.

## 8.2 Spolupráce

- **Popis národní (neboli meziregionální) nebo mezinárodní (neboli přeshraniční) spolupráce, příprava, realizace nebo účast v projektech spolupráce založených na principech LEADER**

Počátkem roku 2011 představitelé MAS Via rustica o.s. oslovili sousedící MAS Společnost pro rozvoj Humpolecka s nabídkou vzájemné spolupráce při rozvoji zájmového regionu. V březnu 2011 se uskutečnila první osobní schůzka zástupců obou MAS, při níž byly nastíněny možnosti společných aktivit. Mezi témata, jejichž řešení považují obě MAS za stěžejní, patří péče o kulturní dědictví regionu, společným zájmem je též vzájemná výměna zkušeností při realizaci vzdělávacích a osvětových aktivit pro specifické cílové skupiny (obce, podnikatele ...) působící v zájmovém území (např. v oblasti agroturistiky, péče o krajinu apod.). MAS Via rustica o.s. plánuje oslovit též MAS Šipka působící v oblasti Mikroregionu Pelhřimov. Fungující spolupráce všech tří MAS představuje potenciál pro rozvoj území zahrnujícího s výjimkou několika obcí celý okres Pelhřimov. V rámci kraje Vysočina MAS Via rustica o.s. rozvíjí užší partnerství s MAS Loucko (Luka nad Jihlavou), s níž mají členové MAS Via rustica o.s. kladné vztahy s předchozích let. Obdobné problémy a cíle obou MAS jsou dobrým předpokladem pro realizaci konkrétního projektu spolupráce, s nímž bychom se rádi v roce 2012 ucházeli o podporu z PRV, opatření IV.2.1. Od června 2011 MAS Via rustica o.s. připravovala projekt spolupráce s MAS LEADER - Loucko, zaměřený na téma řemesel a rukodělných činností, k němuž se následně připojila MAS Českomoravské pomezí. Během přípravy probíhala jednání s místními partnery – městy a obcemi, spolky, školami, podnikateli. V březnu 2012 byla na projekt s názvem „S nůši do světa řemesel“ podána žádost o dotaci z PRV, opatření IV.2.1. V době aktualizace SPL probíhají konzultace dalších dvou možných projektů spolupráce – s MAS Krajina srdce (téma „lyžařské trasy“) a s MAS LEADER - Loucko a MAS Českomoravské pomezí (téma „lidové tradice, zemědělská historie ...“). MAS Via rustica o.s. se dále pravidelně účastní společných setkání MAS

působících v kraji Vysočina, jedním z výstupů těchto jednání je první společná prezentace MAS Vysočiny na výstavě Země Živitelka v létě 2011, [která se bude opakovat i v roce 2012](#).

- **Soulad SPL a záměrů spolupráce**

~~Projednávaná témata možné spolupráce s MAS Společnost pro rozvoj Humpolecka, příp. MAS Šipka, tj. péče o kulturní dědictví venkova a vzdělávání a osvěta vymezených cílových skupin, odpovídají cílům SPL MAS Via rustica o.s. (viz kap. 6.1 – specifické cíle: podpora rozvoje lidských zdrojů, podpora uchování a obnovy kulturního bohatství regionu). Stejně tak plánovaná spolupráce s MAS Loucko Projekt „S nůží do světa řemesel“ i další plánované projekty spolupráce vycházejí z potřeb definovaných ve strategických rozvojových dokumentech ~~obou~~ [spolupracujících](#) MAS.~~

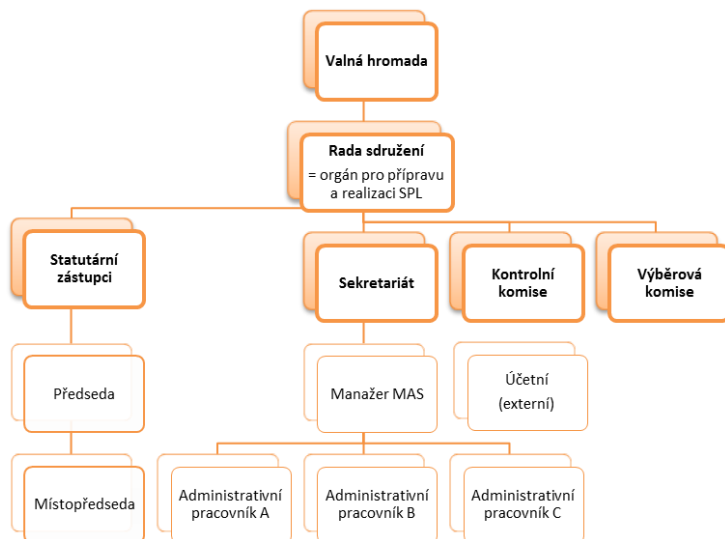
- **Současné a plánované aktivity MAS v rámci vytváření sítí místních partnerství**

Vedle spolupráce se subjekty, které jsou samotnými členy MAS, vyvíjí Via rustica o.s. snahu o bližší spolupráci např. s mateřskými a rodinnými centry a dalšími spolky v zájmovém regionu (propagace jejich aktivit ve zpravodaji MAS, zapojení do organizace regionálních akcí apod.). V souvislosti s cílem obnovy kulturního dědictví v regionu, řešeném též v rámci možné spolupráce s MAS Humpolecka, plánujeme oslovit místní subjekty zabývající se touto tematikou (např. spolky Zelené srdce z Mladých Bříšť, Stanovice pro život o.s. či „Pro synagogu v Nové Cerekvi“, regionální muzea apod.). Současně chceme navázat užší kontakt s producenty regionálních výrobků (např. Včelařství Liška Pravíkov, skláři Miloslav Dvořák a Jiří Sedláček z Horních Dubenek, výrobci keramiky a šperků Marie Orlando a Jana Hrušková z Pacova apod.) a ekologickými zemědělci (např. Kozí farma Krasolesí, Ekofarma Ctiboř, Dvůr Mirotín, Chadimův mlýn apod.), zejm. ve vztahu k propagaci regionu prostřednictvím místních produktů, s cílem posílit povědomí místních obyvatel o nabídce zdejších výrobců. Uvedené subjekty byly ze strany MAS cíleně osloveny s nabídkou účasti, propagace a prodeje svých výrobků na Dni mikroregionů v Pacově v červnu 2011. Spolupráci s regionálními subjekty hodláme dále posilovat a rozvíjet.

## 9. Organizace a zdroje MAS

### 9.1 Organizační struktura a rozdělení odpovědností

- **Struktura a organizace MAS** ("organizační schéma MAS") – přehled vnitřního členění MAS, orgánů, komisí, pracovních skupin apod. včetně seznamu členů těchto orgánů, komisí, pracovních skupin apod. spolu s údajem, jaký subjekt zastupují.



**Členové orgánů MAS Via rustica o.s. (zvolení na jednání valné hromady dne 2. 12. 2010)**

<b>Předseda sdružení</b>	<b>Místopředseda sdružení</b>
Bc. Lukáš Vlček, DiS. (soukromý sektor)	Ing. Pavel Hájek (soukromý sektor)
<b>Rada sdružení (vždy min. 50 % soukromého sektoru)</b>	
1. Bc. Lukáš Vlček, DiS. (soukromý sektor)	5. Bc. Jan Brožek (soukromý sektor)
2. Ing. Pavel Hájek (soukromý sektor)	6. Ing. Blanka Veletová (veřejný sektor)
3. Mgr. Lucie Brázdová (soukromý sektor)	7. Josef Bojanovský (veřejný-soukromý sektor)
4. Eva Zadražilová (soukromý sektor)	8. Vladimír Kotýnek (veřejný sektor)
<b>Valná hromada</b>	
<b>Veřejný sektor</b>	<b>Soukromý sektor – neziskové organizace</b>
1. Svazek obcí mikroregionu Stražiště (zástupce František Pinkas)	1. Český svaz ochránců přírody Pacov (zástupkyně Mgr. Lucie Brázdová)
2. Dobrovolný svazek obcí Hořepnický region (zástupce Vladimír Kotýnek)	2. Občanské sdružení Dobromysl Pacov (zástupkyně Ing. Jana Hrušková)
3. Svazek obcí Mikroregion Košeticko (zástupkyně Ing. Blanka Veletová)	3. Spolek RADOVAN 21, o.s. (zástupkyně Ing. Alžběta Kolářová)
4. Svazek obcí Lípa (zástupce Josef Bojanovský)	<b>Soukromý sektor – fyzické osoby</b>
5. Brána Vysočiny (zástupce Ladislav Brož)	1. Lucie Hlavinková, DiS. – Šimpach
6. Sdružení Svidník (zástupce Josef Čamra)	2. Bc. Lukáš Vlček, DiS. – Pacov
7. Ústav sociální péče Lidmaň (zástupce Mgr. Luboš Milichovský)	3. Bc. Jří Hodinka – Pacov
<b>Soukromý sektor – zemědělské podnikatelé</b>	4. Ing. Pavel Hájek – Těchobuz
1. RNDr. Miroslav Šrůtek, PhD. – Benešov	5. Eva Zadražilová – Moraveč
2. Josef Kratochvíl – Babice	6. Dagmar Kořínková – Kamenice nad Lipou
3. Radek Kratochvíl – Babice	7. Bc. Jan Brožek – Černovice Jakub Krejčů

	<a href="#">Pravíkov</a>
4. VOD Jetřichovec	8. <a href="#">Josef Bojanovský – Kamenice nad Lipou</a> , <a href="#">Be-Jan Brožek – Černovice</a>

Pracovníci sekretariátu MAS Via rustica o.s. (květen 2011)	
<b>Manažer MAS</b>	<b>Administrativní pracovníci</b>
Bc. Jiří Hodinka (Lucie Hlavinková, DiS. – část úvazku)	A. Lucie Hlavinková, DiS.
	B. Petr Holenda
	C. <a href="#">Mgr. Jana Smrčková</a> <a href="#">Ivana Ťoupalová</a>

Členové komisi MAS Via rustica o.s. (květen 2011)	
<b>Výběrová komise</b>	
<b>Soukromý sektor</b>	<b>Veřejný sektor</b>
1. Bc. Lukáš Vlček, DiS. – Pacov	1. Josef Bojanovský – Svazek obcí Lípa
2. Bc. Luděk Hovorka, DiS. – Bedřichov	2. Vladimír Kotýnek – Dobrovolný svazek obcí Hořepnický region
3. Bc. Jan Brožek – Černovice	3. Ing. Blanka Veletová – Mikroregion Košeticko
4. Mgr. Lucie Brázdová – ČSOP Pacov	4. Ladislav Brož – Brána Vysociny
5. Ing. Pavel Hájek – Těchobuz	5. Adriana Kottová – Městys Nová Cerekev
6. Věra Nepilová – Kamenice nad Lipou	6. Stanislava Houčková – Obec Střítež
7. Eva Zdražilová – Moraveč	7. Mgr. Bohumila Urbánková – Obec Onšov
8. Vladěna Malinová – Salačova Lhota	8. Jaroslav Záběhlík, DiS. – Obec Košetice
9. Romana Kocourová – Pacov	9. Martin Malina – Obec Salačova Lhota
10. Ing. Alžběta Kolářová – RADOVAN 21, Hrobská Zahrádka	10. František Pinkas – Svazek obcí mikroregionu Stražiště
11. Ing. Renáta Švecová – Zhořec	11. Mgr. Jaroslav Skolek – ZŠ a MŠ Košetice
12. Bc. Markéta Železná – Černovice	
13. Milan Mazanec – Černovice	
14. Mgr. Tereza Brožková – Černovice	
15. František Dvořák – Černovice	
16. Mgr. Věra Váňová – ČSOP Pacov	
17. Jiří Kačer – Pacov	
18. Tomáš Kocour – Pacov	
<b>Kontrolní komise</b>	
Ladislav Brož (veřejný sektor)	<i>Náhradníci:</i>
Lucie Hlavinková, DiS. (soukromý sektor)	Jaroslav Záběhlík, DiS. (veřejný sektor)
Bc. Luděk Hovorka, DiS. (soukromý sektor)	Stanislava Houčková (veřejný sektor)

Účetní MAS Via rustica o.s. (květen 2011)
Ing. Jana Brožková, Černovice

- **Orgán pro přípravu SPL a orgán pro dozor nad jeho realizací**



Funkci orgánu pro přípravu a realizaci SPL vykonává Rada sdružení MAS Via rustica o.s., volená valnou hromadou. Dozor nad realizací SPL provádí Kontrolní komise sdružení volená radou. Hodnocení a výběr projektů konečných žadatelů zajišťuje Výběrová komise volená radou sdružení. Složení uvedených orgánů je popsáno v tabulce výše, úloha a odpovědnost v textu dále.

• **Úloha a odpovědnost jednotlivých subjektů při realizaci SPL a jednotlivých organizačních složek**

Valná hromada – úloha a odpovědnost	
<b>Úloha a odpovědnost při realizaci SPL</b>	
1.	Valná hromada sdružení schvaluje souhrnné vyúčtování finančních prostředků souvisejících s realizací SPL.
2.	Valná hromada schvaluje evidenci majetku pořízeného v rámci realizace SPL.
<b>Úloha a odpovědnost dle stanov sdružení</b>	
1.	Valná hromada je nejvyšším orgánem sdružení.
2.	Valnou hromadu tvoří všichni členové sdružení.
3.	Valnou hromadu svolává rada sdružení podle potřeby, nejméně však dvakrát ročně. Rada svolá valnou hromadu vždy, když o to požádá nejméně třetina členů sdružení.
4.	Valná hromada zejména:
a)	rozhoduje o změnách stanov sdružení,
b)	schvaluje úkoly sdružení pro příslušné období, výši členských příspěvků, výroční zprávu sdružení, rozpočet a roční závěrku hospodaření,
c)	volí členy rady sdružení,
d)	rozhoduje o počtu členů rady sdružení,
e)	rozhoduje o zrušení členství,
f)	rozhoduje o zrušení sdružení.
5.	Valná hromada je usnášeníschopná, je-li přítomna nadpoloviční většina všech hlasů sdružení.
6.	Každý člen – fyzická osoba má jeden hlas, počet hlasů člena – právnické osoby určuje valná hromada. Čestní členové sdružení mají hlas poradní, pokud se stanou členy výkonné rady, pak mají hlas výkonný. Za právnickou osobu hlasuje statutární zástupce nebo písemně pověřený zástupce, fyzická osoba hlasuje osobně nebo prostřednictvím písemně pověřeného zástupce. Hlasy všech hlasujících jsou rovné.
7.	Valná hromada rozhoduje na základě hlasování. Rozhodnutí je přijato, jestliže pro něj hlasuje prostá většina přítomných hlasů. Rozhodnutí o změně stanov a o zrušení sdružení je přijato, jestliže pro něj hlasují alespoň dvě třetiny všech hlasů sdružení.

Rada sdružení – úloha a odpovědnost	
<b>Úloha a odpovědnost při realizaci SPL</b>	
1.	Rada sdružení plní funkci orgánu pro přípravu a realizaci SPL.
2.	Rada sdružení na základě dokumentů předložených sekretariátem a kontrolní komisí posuzuje a schvaluje konkrétní výstupy při realizaci SPL a pravidelně hodnotí pokrok v dosahování konkrétních cílů SPL.
3.	Rada sdružení ve spolupráci s kontrolní komisí přezkoumává výsledky implementace SPL, zejm. dosahování cílů stanovených formou monitorovacích indikátorů pro jednotlivé fiche.
4.	Rada sdružení schvaluje SPL a jeho aktualizace.
5.	Rada sdružení posuzuje a schvaluje kritéria pro výběr individuálních projektů a schvaluje veškeré revize těchto kritérií dle potřeb implementace SPL.
6.	Rada sdružení zřizuje sekretariát, jmenuje manažera MAS a schvaluje personální záležitosti sekretariátu.
7.	Rada sdružení může zakládat odborné komise jako svůj poradní, popř. výkonný orgán.
8.	Rada sdružení volí a odvolává členy výběrové komise MAS.

9. Rada sdružení volí a odvolává členy kontrolní komise MAS.
10. Rada sdružení schvaluje zprávy kontrolní komise MAS.
11. Rada sdružení stanovuje množství rozdělených prostředků pro jednotlivé výzvy.
12. Rada sdružení schvaluje výsledky administrativní kontroly předložených projektů a na základě návrhu sekretariátu MAS rozhoduje o přijatelnosti projektů předložených v jednotlivých výzvách.
13. Rada sdružení na základě hodnocení výběrové komise ~~schvaluje~~ ~~rozhoduje o~~ konečném výběru projektů určených k podpoře v rámci SPL, přičemž nesmí měnit pořadí projektů dle získaných bodů.
14. ~~Rada sdružení má právo odmítnout projekty, které nedosáhly min. 50 % možného zisku bodů, nesmí však vybrat projekty, které se umístily za takto odmítnutými projekty.~~
15. Rada sdružení projednává a rozhoduje o odvolání žadatelů proti vyřazení projektů na základě administrativní kontroly, ~~nebo~~ kontroly přijatelnosti ~~nebo bodového hodnocení.~~

#### **Úloha a odpovědnost dle stanov sdružení**

1. Rada sdružení je výkonným orgánem sdružení, který za svou činnost odpovídá valné hromadě. Rada řídí činnost sdružení v období mezi zasedáními valné hromady.
2. Členství v radě vzniká volbou na valné hromadě na základě návrhu některého ze členů. Funkční období členů rady je jednoleté, opětovné zvolení je možné.
3. Rada má nejméně 5 členů.
4. Radu svolává předseda, v jeho nepřítomnosti místopředseda, a to dle potřeby, nejméně však jedenkrát za tři měsíce.
5. Rada zejména:
  - a) volí ze svých členů předsedu a místopředsedu,
  - b) koordinuje činnost sdružení,
  - c) svolává valnou hromadu,
  - d) zpracovává podklady pro rozhodnutí valné hromady,
  - e) rozhoduje o přijetí za člena sdružení.
6. Předseda a místopředseda rady zastupují sdružení navenek a jednájí jeho jménem. Předseda i místopředseda jsou oprávněni jednat jménem sdružení samostatně. Podepisování za sdružení se děje tak, že k názvu sdružení připojí svůj podpis předseda nebo místopředseda.
7. K zajištění činnosti sdružení může rada zřídit kancelář sdružení.
8. Rada je usnášeni schopná, je-li přítomna nadpoloviční většina všech jejích členů.
9. Rada rozhoduje nadpoloviční většinou přítomných členů.
10. Jestliže se přes opakované nejméně dvojnásobné svolání v průběhu dvou měsíců nesejde usnášeni schopná valná hromada, přebírá její pravomoci rada.

#### **Předseda sdružení – úloha a odpovědnost**

##### **Úloha a odpovědnost při realizaci SPL**

1. Svolává zasedání výběrové komise MAS.
2. Svolává zasedání rady sdružení ve věci schválení projektů navržených k podpoře v rámci SPL.

##### **Úloha a odpovědnost dle stanov sdružení**

1. Předseda naplňuje rozhodnutí rady a zastupuje sdružení navenek, jedná jeho jménem, přijímá zaměstnance sdružení do pracovního poměru a rozhoduje o běžných záležitostech sdružení.
2. Předsedu volí rada sdružení.
3. Předseda je odpovědný za plnění rozhodnutí rady, vedení účetní evidence a plynulý chod sdružení.
4. Předseda připravuje podklady pro jednání rady sdružení.

#### **Sekretariát MAS – úloha a odpovědnost**

<p><b>Manažer MAS – úloha a odpovědnost</b></p> <ol style="list-style-type: none"> <li>1. Manažer je odpovědný radě sdružení, plní úkoly uložené radou sdružení a předsedou sdružení.</li> <li>2. Manažer zajišťuje celkovou organizaci a koordinaci činnosti sdružení, odpovídá za přípravu a realizaci SPL a dalších projektů sdružení.</li> <li>3. Manažer odpovídá za vedení seznamu členů a platných vnitřních předpisů sdružení.</li> <li>4. Manažer zajišťuje kontrolu a dohled nad činností administrativních pracovníků.</li> <li>5. Manažer zajišťuje organizační a administrativní podporu práce výběrové a kontrolní komise.</li> <li>6. Manažer zajišťuje úkony související s evidencí a vyúčtováním příjmů a výdajů MAS.</li> <li>7. Manažer se účastní jednání týkajících se MAS na místní, krajské a celorepublikové úrovni.</li> <li>8. Manažer zajišťuje konzultační činnost a poradenství pro realizátory projektů.</li> <li>9. Manažer koordinuje přípravu a realizaci projektů spolupráce.</li> </ol>
<p><b>Administrativní pracovníci MAS – úloha a odpovědnost</b></p> <ol style="list-style-type: none"> <li>1. Administrativní pracovníci jsou přijímáni dle aktuálních potřeb předsedou sdružení na základě doporučení manažera MAS.</li> <li>2. Administrativní pracovníci odpovídají za vlastní realizaci jednotlivých projektů sdružení či jednotlivých dílčích aktivit spojených s provozní i projektovou činností sdružení.</li> </ol> <p><b>Pracovník A</b></p> <ol style="list-style-type: none"> <li>1. Příprava a aktualizace dokumentů souvisejících s realizací SPL (SPL, výzvy, dokumenty pro žadatele a příjemce dotace, dokumenty pro administraci žádostí ...).</li> <li>2. Administrativní a fyzické kontroly podpořených projektů včetně související dokumentace.</li> <li>3. Příprava podkladů pro zpravodaj MAS a pro aktualizaci webových stránek MAS.</li> <li>4. Příprava projektů spolupráce.</li> </ol> <p><b>Pracovník B</b></p> <ol style="list-style-type: none"> <li>1. Administrativní úkony při příjmu žádostí o dotaci, související komunikace s žadatelem a SZIF.</li> <li>2. Administrativní a fyzické kontroly podpořených projektů včetně související dokumentace.</li> <li>3. Archivace veškeré dokumentace související s realizací SPL.</li> </ol> <p><b>Pracovník C</b></p> <ol style="list-style-type: none"> <li>1. Příprava podkladů pro zpravodaj, aktualizaci webových stránek a další propagační a informační materiály MAS.</li> <li>2. Grafické zpracování, tisk, distribuce zpravodaje a dalších propagačních a informačních materiálů MAS.</li> </ol>

<p><b>Kontrolní komise MAS – úloha a odpovědnost</b></p>
<p><b>Úloha a odpovědnost při realizaci SPL</b></p> <ol style="list-style-type: none"> <li>1. Kontrolní komise je volena radou sdružení.</li> <li>2. Kontrolní komise je nejméně tříčlenná, počet členů je vždy lichý, s převahou zástupců soukromého sektoru.</li> <li>3. Funkční období členů kontrolní komise je maximálně tříleté, opětovné zvolení je možné. Volba členů kontrolní komise je prováděna při každé aktualizaci SPL nebo dle aktuální potřeby.</li> <li>4. Kontrolní komise dozírá na správnou realizaci SPL a jednotlivých dílčích projektů.</li> <li>5. Kontrolní komise připravuje kontrolní zprávy pro radu sdružení.</li> <li>6. Kontrolní komise dozírá na správné vedení účetnictví v rámci realizace SPL.</li> </ol>

<p><b>Výběrová komise MAS – úloha a odpovědnost</b></p>
<p><b>Úloha a odpovědnost při realizaci SPL</b></p> <ol style="list-style-type: none"> <li>1. Výběrová komise je rozhodovacím orgánem pro výběr projektů pro financování v rámci PRV.</li> <li>2. Členové výběrové komise jsou navrhováni a schvalováni radou sdružení s ohledem na jejich zkušenosti v oblasti realizace projektů.</li> <li>3. Výběrová komise je složena nejméně z deseti členů s vyrovnaným zastoupením soukromého a</li> </ol>

veřejného sektoru, příp. s převahou sektoru soukromého.

4. Funkční období členů výběrové komise je maximálně tříleté, opětovné zvolení je možné. Volba členů výběrové komise je prováděna při každé aktualizaci SPL nebo dle aktuální potřeby.
5. V rámci každé vyhlášené výzvy jsou pro hodnocení projektů každé jednotlivé fiche radou sdružení jmenování vždy tři členové výběrové komise tak, aby byla dodržena nestrannost hodnotitele ve vztahu k jím hodnoceným projektům.
6. Členové výběrové komise provádějí bodové hodnocení projektů dle předem stanovených preferenčních kritérií, výsledný výběr projektů předkládají ke schválení radě sdružení.

- **Způsob sestavení výběrové komise a důvody výběru členů**

Výběrová komise je sestavována na základě návrhů členů MAS, s přihlédnutím k dosavadním zkušenostem navrhovaných osob s přípravou a realizací, popř. hodnocením projektů. Členové výběrové komise jsou nominováni z řad členů MAS.

- **Existence jiných komisí či pracovních skupin, jejich zaměření a pravomoci**

Pracovní komise jsou zřizovány dle aktuálních potřeb MAS v návaznosti na řešení konkrétních situací a problémů.

- **Způsob delegování zástupců skupin do orgánů MAS (volby, jmenování, prostý zájem)**

Mechanismy delegování zástupců do jednotlivých orgánů MAS jsou popsány ve výše uvedených tabulkách. Nominace jednotlivých kandidátů je podmíněna jejich zájmem a souhlasem. Při nominaci jednotlivých kandidátů je přihlíženo k jejich dosavadním zkušenostem, předpokladům a možnostem v souvislosti s požadavky a povinnostmi spojenými s obsazovanou funkcí. Volby do jednotlivých orgánů jsou prováděny tak, aby byl dodržen vyrovnaný poměr veřejného a soukromého sektoru, popř. převaha sektoru soukromého.

- **Existuje-li, rotace členů kolektivních orgánů místní akční skupiny**

Do orgánů MAS může být zvolen každý z členů sdružení, rotace v kolektivních orgánech je možná, nikoliv nařízená, podléhá zájmu a možnostem jednotlivých členů, resp. nominovaných kandidátů. Členové kolektivních orgánů sdružení mohou být voleni opětovně, což dle potřeb umožňuje využít jejich dosavadních zkušeností získaných ve funkci i pro následující období.

- **Osoba/osoby, která/é bude/budou řídit realizaci SPL a popis její/jejich role a pravomocí v MAS**

Řízení realizace SPL zajišťuje zejména manažer MAS – jeho role a pravomoci jsou popsány výše.

## 9.2 Zdroje MAS pro činnosti spojené s realizací SPL

### Lidské zdroje MAS

- **zaměstnanci MAS (manažer, administrativní síla apod.) a jejich úloha a odbornost (např. vzdělání, certifikát, praxe)**

MAS Via rustica o.s. má v době aktualizace SPL (květen 2011) čtyři zaměstnance, z toho 2 na plný a 2 na částečný pracovní úvazek. Úloha jednotlivých pracovníků je popsána v tabulkách výše.

**Bc. Jiří Hodinka – manažer MAS**

- absolvent Západočeské univerzity v Plzni, Fakulty elektrotechnické, oboru Komerční elektrotechnika (r. abs. 2006), od r. 2005 koordinátor Svazku obcí mikroregionu Stražiště, regionalista Městského úřadu v Pacově, od r. 2006 manažer MAS Via rustica o.s., účastník pilotního vzdělávacího projektu „Partnerství pro Vysočinu“ (r. 2006), absolvent vzdělávacích seminářů projektu „Profesionálové pro venkov Vysočiny“ (r. 2007). Za dobu působení v oblasti regionálního rozvoje získal mnoho zkušeností s realizací krajských, ministerských i evropských projektů (SROP, OP RLZ, OP Zemědělství ....).

#### **Lucie Hlavinková, DiS. – administrativní pracovnice pro realizaci SPL**

- absolventka Vyšší odborné školy při Střední zemědělské škole Tábor, oboru Péče o krajinu, zaměřením Pozemkové úpravy a ekologie krajiny (r. abs. 1999), v období let 2000 až 2002 projektová pracovnice Českého svazu ochránců přírody Vlašim, v letech 2002 až 2006 koordinátorka mikroregionu Sdružení Svidník, v letech 2004 až 2005 junior manažer Regionální rozvojové agentury Vysočina, v letech 2004 až 2006 zakladatelka, první předsedkyně a manažerka MAS Via rustica o.s., v letech 2006 až 2010 na rodičovské dovolené + externí spolupráce s MAS Via rustica o.s. při tvorbě a realizaci SPL, od listopadu 2010 zaměstnankyně MAS Via rustica o.s. na plný úvazek.

#### **Petr Holenda – administrativní pracovník pro realizaci SPL**

- absolvent Střední zemědělské školy v Humpolci, oboru Ekologické zemědělství, v období let 2001 až 2002 dělník u společnosti Czech Bike, od roku 2003 do roku 2007 technik v zemědělství, v letech 2008 až 2009 kontrolor jakosti ve strojírenství. Od srpna 2009 zaměstnán v MAS Via rustica.

#### **Mgr. Jana Smrčková Ivana Toupalová – administrativní pracovnice pro realizaci SPL, koordinátorka vzdělávacích kurzů sdružení Via rustica o.s. (mimo vlastní SPL)**

- absolventka Pedagogické fakulty v Plzni, výuka na 1. stupni ZŠ, studium jazykové školy v Chaltenham v Anglii, First Certificate in English, v letech 2000 až 2008 učitelka ZŠ Pacov, Za Branou, současně lektorka HŠ Yamaha v Pelhřimově a Humpolci. Od roku 2008 na mateřské dovolené.
- absolventka Obchodní akademie v Táboře, Jazykové školy J.S. Agency Tábor, doplňkového studia při NIDM Hořovice - obor Pedagogika volného času, v letech 2004 až 2006 pracovnice Církevní MŠ a Střediska volného času dětí a mládeže Pacov, v období 2009 až 2011 lektorka, manažerka a administrativní pracovnice Města Pacov pro projekt Podpora Ekologické výchovy, vzdělávání a osvěty na základních školách v Pacově. Realizátorka projektů pro Mladé ochránce přírody Pacov a Komunitní centrum Spirála v Pacově. Od roku 2012 zaměstnankyně MAS Via rustica o. s. na částečný úvazek.

#### **• účetní a jeho/její odbornost (např. vzdělání, certifikát, praxe)**

Účetnictví MAS Via rustica o.s. zajišťuje externí účetní na základě mandátní smlouvy.

#### **Ing. Jana Brožková – účetní**

- absolventka VŠZ České Budějovice, Fakulty provozně ekonomické (r. abs. 1983), od r. 1993 samostatná účetní, vyučuje účetnictví na 1. Kladenské soukromé střední odborné škole (1. KŠPA) s.r.o., pobočce v Černovicích, a práci na PC ve Výchovném ústavu v Černovicích, absolvované kurzy: r. 1991: rekvalifikační kurz "Účetnictví pro soukromé podnikání " v rozsahu 60 hodin (pořadatel JIMARE - konsorcium učitelů OA Praha 4), r. 1994: kurz pro soukromé podnikatele (účetnictví, právní minimum, ceny, daně, úvěry, pojištění, personální agenda, smlouvy), rozsah 32 hodin (fa PREKOS Jihlava), r. 1996: kurz Základy podvojného účetnictví v rozsahu 50 hodin (pořadatel OA Pelhřimov).

#### **• odbornost členů/partnerů MAS,**

Členská základna sdružení Via rustica o.s. disponuje odborníky v oblasti regionálního rozvoje, zemědělství, vzdělávání aj., s bohatými zkušenostmi s realizací nejrůznějších projektů. Za všechny jmenujeme:

**Bc. Lukáš Vlček, DiS.** – zakládající člen, současný předseda MAS Via rustica o.s., absolvent VOŠ Obchodně právní v Liberci a Masarykovy univerzity v Brně, Fakulty sociálních studií, Katedry politologie a sociologie, předseda Svazku obcí mikroregionu Stražiště, starosta města Pacova, realizátor mnoha rozvojových projektů s dotační podporou krajských, republikových i evropských zdrojů.

**Ing. Pavel Hájek** – místopředseda, starosta obce Těchobuz, realizátor mnoha rozvojových projektů s dotační podporou krajských, republikových i evropských zdrojů.

**Mgr. Lucie Brázdová** – zakládající členka, členka rady sdružení a výběrové komise MAS Via rustica o.s., předsedkyně Českého svazu ochránců přírody Pacov, absolventka Univerzity Palackého v Olomouci, Přírodovědecké fakulty, oboru Ochrana a tvorba životního prostředí, v letech 2007 až 2008 hlavní realizátorka projektu MAS „Rozvoj nových forem profesního vzdělávání na venkově a v zemědělství“ podpořeného z Evropského sociálního fondu, od r. 2009 realizátorka projektu „Podpora EVVO na základních školách v Pacově“ zaměřeného na zvýšení kvality environmentální výchovy, vzdělávání a osvěty v pacovských školách, podpořeného v rámci Operačního programu Vzdělávání pro konkurenceschopnost.

**RNDr. Miroslav Šrůtek, PhD.** – zakládající člen MAS Via rustica o.s., soukromý ekologický zemědělec, člen Svazu PRO-BIO, pracovník Botanického ústavu AV ČR, v.v.i., přednášející oboru ekologie lesa, revitalizace na Katedře botaniky Přírodovědecké fakulty Jihočeské univerzity v Českých Budějovicích, člen Komise pro životní prostředí Akademie věd ČR, realizátor krajinotvorných projektů apod.

#### • **system vzdělávání členů/partnerů MAS**

Členové a pracovníci MAS se dle možností a potřeb účastní dostupných vzdělávacích seminářů a školení souvisejících s rozvojem venkova, rozvojem lidských zdrojů, programem LEADER apod.

Na podzim r. 2005 dvě členky MAS (Mgr. Lucie Brázdová a Lucie Hlavinková, DiS.) absolvovaly spolu se zástupci dalších českých MAS dvoudenní výjezdní seminář do Rakouska – „Studijní cesta LAG „Arbeitskreis Wachau“, jehož náplní bylo seznámení s tamní akční skupinou a jejími projekty. V roce 2007 manažer Bc. Jiří Hodinka a členka rady Mgr. Lucie Brázdová absolvovali vzdělávací semináře projektu „Profesionálové pro venkov Vysočiny“, zaměřený na přípravu a realizaci SPL.

V roce 2006 se manažer sdružení a předseda sdružení účastnili vzdělávacího pilotního projektu „Partnerství pro Vysočinu“ realizovaného Krajem Vysočina.

Zhruba na druhou polovinu roku 2011 je plánováno zajištění kurzů angličtiny pro pracovníky a členy orgánů MAS.

nastavil formátování: zvýrazněné

#### • **schopnost komunikace v cizích jazycích a v kterých**

Představitelé MAS jsou schopni komunikovat v anglickém a německém jazyce na vysokoškolské, popř. středoškolské úrovni. Předseda sdružení plyně hovoří v AJ i NJ, manažer se dorozumí v AJ.

V roce 2011 budou pracovníci a členové orgánů MAS navštěvovat kurzy anglického jazyka.

#### **Technické prostředky**

##### • **provozní podmínky (budovy, kanceláře, dopravní prostředky apod.)**

Kancelář MAS Via rustica o.s. sídlící na adrese Španovského 319, 395 01 Pacov, je zřízena v prostorách pronajatých Městem Pacov, v budově, kde současně působí základní škola, základní umělecká škola a městské kulturní středisko. Prostory, které má MAS k dispozici, jsou tvořeny kanceláří manažera MAS, kanceláří pro administrativní pracovníky MAS, zasedací místností sloužící současně jako archivní místnost a místností vybavenou PC s připojením na internet

využívanou veřejností. Příslušející sociální zázemí je umístěno o poschodí níže. Kancelářské prostory MAS jsou vybaveny potřebným nábytkem (stoly, židle, skříně, police), příslušným technickým a PC vybavením (viz dále). MAS Via rustica o.s. nevlastní žádné dopravní prostředky, pro pracovní cesty jsou využívána soukromá vozidla pracovníků MAS, příp. členů orgánů sdružení apod., s následným uplatněním cestovních náhrad.

#### • **technické vybavení**

MAS Via rustica o.s. má pro realizaci SPL k dispozici následující technické vybavení:

- multifunkční tiskárna laser A3
- barevná inkoustová tiskárna A3
- černobílá tiskárna laser A4
- 2 dataprojektor y
- 1 mobilní telefon
- bezdrátové vysokorychlostní připojení k internetu
- skartovačka

#### • **počítačové a programové vybavení**

Pracovníci MAS Via rustica o.s. v rámci realizace SPL využívají následující počítačové a programové vybavení:

- 6 PC pro veřejnost
- 3 PC pro administraci projektů SPL
- 3 notebooky pro sekretariát SPL
- 1 licence Corel Draw 11
- 2 notebooky pro realizaci projektů mimo SPL

#### • **způsoby a možnosti informování členů MAS a obyvatelstva**

Základním technickým prostředkem pro komunikaci s členy MAS a veřejností je internet (webové stránky MAS, e-mailová komunikace, cílené rozesílání informací obcím zájmového území, členům a příznivcům MAS ...), pro komunikaci s žadateli/příjemci dotace, pracovníky SZIF apod. v souvislosti s realizací SPL je vedle e-mailu využívána především telefonická a osobní komunikace. Dalším technickým prostředkem nepřímou umožňujícím komunikaci s veřejností je barevná kopírka sloužící k tisku informačního zpravodaje MAS, příp. dalších informačních materiálů. Více o propagaci činnosti MAS je uvedeno dále v kapitole 10.8.

#### **Finanční prostředky MAS**

##### • **zajištění předfinancování činnosti MAS při realizaci SPL**

První fáze činnosti MAS (vznik, zpracování integrované strategie území atd.) byla předfinancována z členských příspěvků poskytnutých mikroregiony (svazky obcí, zájmovými sdruženími právnických osob) sdruženými v MAS.

Pro předfinancování vlastní realizace SPL byly seu v období let 2010 až 2011 využívány prostředky z bankovního úvěru. Na úhradu nákladů souvisejících s čerpáním úvěru (úroky, bankovní poplatky) jsou byly využívány prostředky z členských příspěvků mikroregionů sdružených v MAS a z hospodářské činnosti MAS (pořádání kurzů pro veřejnost). V době aktualizace SPL (květen 2011) je realizace SPL předfinancována je rovněž projednávána možnost předfinancování činnosti MAS související s realizací SPL z prostředků získaných bezúročnými půjčkami od obcí zájmového území MAS.

nastavil formátování: zvýrazněné

nastavil formátování: zvýrazněné

nastavil formátování: zvýrazněné

nastavil formátování: zvýrazněné

##### • **jiné finanční zdroje (kromě osy IV PRV)**

V roce 2011 podala MAS Via rustica o.s. žádost o účelovou dotaci z rozpočtu kraje Vysočina poskytovanou místním akčním skupinám Vysočiny na spolufinancování nutných provozních nákladů vzniklých při administraci prostředků z Evropského zemědělského fondu pro rozvoj venkova (EAFRD) určených realizátorům projektů rozvoje venkova v zájmovém území MAS.

Další zdroje: - prostředky získané z dotací na realizaci dalších projektů sdružení,

- příjmy ze vzdělávacích kurzů pro veřejnost,
- příjmy z kopírovacích a tiskových služeb pro veřejnost,
- členské příspěvky.

## 10. Administrativní postupy

Jednoduché schéma nastavení administrativních postupů v časové ose (vyhlášení výzvy, příjem žádostí, kontroly, hodnocení atd.)



### 10.1 Registrace projektů

- **propagace SPL v území MAS**

**Prostřednictvím internetových stránek MAS:**

- aktuální verze SPL ke stažení,
- informace pro žadatele k jednotlivým výzvám (výzvy, související dokumenty a formuláře),
- informace o podaných a podpořených žádostech o dotaci,
- další informace související s realizací SPL v regionu.

**Prostřednictvím zpravodaje MAS:**

- základní informace o principech Leader, PRV, SPL ...,
- informace o projektech podpořených v rámci SPL,
- informace o aktuálních či připravovaných výzvách apod.



**Prostřednictvím článků zasílaných do zpravodajů obcí spadajících do zájmového území MAS:**

- informace o připravovaných a aktuálních výzvách,
- informace o projektech podpořených v rámci SPL,
- informace o činnosti MAS apod.

**Prostřednictvím informačních e-mailů obcím, žadatelům z předchozích výzev, dalším zájemcům:**

- informace o aktuálních výzvách,
- informace o aktualizaci SPL a možnosti připomínkování apod.

• **postup a časový plán při vyhlášení příjmu Žádostí**

1. Příprava znění aktuální výzvy a dokumentů pro žadatele sekretariátem MAS (min. 1 měsíc před plánovaným termínem vyhlášení).
2. Zadání výzvy prostřednictvím Portálu farmáře a její odeslání ke schválení na SZIF (nejdříve po ukončení registrace na RO SZIF pro předchozí kolo, min. 11 pracovních dnů před plánovaným termínem vyhlášení výzvy, cca 4 měsíce před ukončením příjmu žádostí na RO SZIF).
3. Zveřejnění aktuální výzvy, souvisejících formulářů a dokumentů pro žadatele na internetových stránkách MAS (po schválení výzvy SZIF, min. 3 týdny před ukončením příjmu žádostí na MAS).
4. Rozeslání informačních e-mailů všem obcím zájmového území a dalším potencionálním žadatelům, které MAS eviduje ve své databázi (do 3 pracovních dnů od vyhlášení výzvy),
5. Zveřejnění informací o aktuální výzvě v časově nejbližším vydání zpravodaje MAS.

• **informování konečných příjemců o možnosti předkládání projektů v rámci dané SPL**

Viz předchozí odstavec, body 3. až 5.

• **konzultace s potencionálními předkladateli projektů**

V rámci předchozích výzev organizovala MAS vždy po vyhlášení výzvy dva informační semináře pro potencionální žadatele. Ač byly tyto akce v předstihu inzerovány na internetových stránkách MAS, informace byly zaslány všem obcím a subjektům v databázi MAS apod., zájem žadatelů o tyto semináře byl velmi malý. Více se osvědčily individuální konzultace s jednotlivými žadateli, které jsou poskytovány nejen v souvislosti s přímo vyhlášenou aktuální výzvou, ale průběžně po celý rok, dle zájmu žadatelů. Konzultace probíhají většinou v kanceláři MAS, v případě potřeby je MAS schopná zajistit konzultaci přímo v místě realizace plánovaného projektu. Žadatelé mohou své dotazy týkající se jejich projektových záměrů konzultovat s pracovníky MAS také e-mailem či telefonicky.

• **administrativní postupy příjmu a registrace projektů,**

1. Příjem a registrace projektů probíhá v termínu stanoveném příslušnou výzvou, min. 1 týden před ukončením příjmu žádostí. Projekty předložené po tomto termínu nebudou MAS přijaty.
2. Konkrétní termín registrace žádosti v kanceláři MAS si žadatelé předem telefonicky či osobně dohodnou s příslušným administrativním pracovníkem MAS (dle instrukcí uvedených ve výzvě).
3. Odpovědný pracovník MAS převezme dokumenty doručené žadatelem a z elektronické verze vytiskne žadatelem vyplněný formulář žádosti o dotaci.
4. Odpovědný pracovník MAS provede kontrolu úplnosti přijaté žádosti o dotaci na základě kontrolního listu zpracovaného v souladu s danou fichí.
5. Neurčí-li MAS v příslušné výzvě jinak, neúplná žádost o dotaci (neobsahující všechny povinné přílohy, nesprávně vyplněná žádost) nebude MAS přijata a žadatel bude na místě o této skutečnosti a jejich důvodech písemně informován.

6. Pokud žadatel podává žádost prostřednictvím zmocněného zástupce/zástupců, musí zmocněný zástupce k registraci žádosti předložit zvlášť vytištěná čestná prohlášení s ~~úředně ověřeným~~ podpisem žadatele (v případě právnických osob pak prostřednictvím jejich statutárního orgánu v souladu se stanoveným způsobem pro právoplatné jednání a podepisování za příslušnou právnickou osobu).

Odpovědný pracovník MAS oprávněnost osoby předkládající žádost zkontroluje dle předloženého zmocnění, v případě právnických osob též dle doloženého dokumentu (statutu, stanov apod.) určujícího způsob jednání a podepisování za příslušnou právnickou osobu, a dle dokladu (zápisu z jednání apod.) o zvolení aktuálních statutárních zástupců.

7. Verzi žádosti o dotaci, která byla žadatelem předložena při příjmu na MAS, vloží odpovědný pracovník MAS do příslušné složky projektu, která bude pro registrovaný projekt zřízena a dále archivována.
8. Seznam přijatých žádostí pro aktuální výzvu bude nejpozději do 10 pracovních dnů od ukončení příjmu žádostí na MAS zveřejněn na internetových stránkách MAS ([www.viarustica.cz](http://www.viarustica.cz)), a to min. v rozsahu: název subjektu, místo realizace projektu (NUTS 5), název projektu, název fiche. Informace o přijatých žádostech budou následně publikovány v časově nejbližším informačním zpravodaji MAS.

#### • **administrativní kontrola projektů**

1. Všechny přijaté žádosti o dotaci procházejí následně administrativní kontrolou MAS, tj. kontrolou obsahové správnosti. V případě, že MAS stanoví ve výzvě, že některé povinné přílohy je možné předložit až dodatečně (např. až po výběru projektů), provede pouze kontrolu dokumentace doručené při příjmu. Kontrolu zbývajících částí dokumentace provede MAS až po termínu stanoveném ve výzvě.
2. V případě, že po administrativní kontrole MAS zjistí, že je nutné opravit nedostatky, písemně vyzve konečného žadatele s pevně daným termínem k doplnění žádosti o dotaci, a v případě nedoplnění ve stanoveném termínu ukončí administraci dané žádosti z důvodu nesplnění podmínek pravidel pro předložení žádosti o dotaci.
3. Ke každému kontrolovanému projektu vyplní odpovědní pracovníci MAS formulář zápisu o obsahové správnosti projektu, který bude spolu s případnou výzvou k odstranění nedostatků, doplňující dokumentací od žadatele a dopisem o výsledku administrativní kontroly archivován v příslušné složce projektu.
4. Projekty, které prošly administrativní kontrolou, budou předloženy ke kontrole přijatelnosti.
5. Administrativní kontrola žádostí (včetně vyzývání žadatelů k opravě nedostatků) bude prováděna dle možností průběžně v době příjmu žádostí a ještě během max. 5-10 pracovních dnů po ukončení příjmu žádostí. Termín pro doplnění žádostí poběží vždy 5 dní po odeslání výzvy k odstranění nedostatků konkrétnímu žadateli. Administrativní kontrola bude ukončena do 5-10 pracovních dnů od odeslání poslední výzvy k nápravě, tj. nejpozději ~~10~~15 pracovní den od ukončení příjmu žádostí.
6. Po provedení administrativní kontroly je MAS povinna písemně informovat žadatele o výsledku kontroly do 5 pracovních dní od ukončení kontroly (doklad je nutné zaslat doporučeně nebo předat osobně proti podpisu konečného žadatele). Kopie dopisů žadatelům budou uloženy do příslušných složek projektů.

#### • **způsob zajištění osob, které se budou podílet na příjmu, administrativní kontrole a registraci projektů**

Příjem, administrativní kontrolu a registraci projektů zajistí administrativní pracovníci MAS ve spolupráci s manažerem MAS, a to na základě povinností stanovených příslušnou pracovní smlouvou (viz též kapitola 9.1. Organizační struktura a rozdělení odpovědností).

## 10.2 Způsob výběru projektů

### • postupy hodnocení přijatelnosti v návaznosti na kritéria přijatelnosti

1. Posouzení přijatelnosti projektů dle kritérií stanovených ve fichích provedou během 5 pracovních dnů od ukončení administrativní kontroly nejprve odpovědní pracovníci MAS ve spolupráci s manažerem MAS, kteří ke každému projektu zpracují písemné hodnocení (bude po projednání radou sdružení, příp. kontrolní komisí, uloženo do složky projektu).
2. Přijatelnost projektů bude následně projednána radou sdružení, a to do 3 pracovních dnů od provedení kontroly sekretariátem MAS. O výsledcích kontroly bude pro každý projekt sepsán písemný protokol, který bude uložen do příslušné složky projektu.
3. V případě shodného hodnocení přijatelnosti projektů sekretariátem i radou sdružení budou projekty, které prošly kontrolou přijatelnosti, do 3 pracovních dnů od jednání rady sdružení předány výběrové komisí k bodovému hodnocení.
4. V případě rozdílného hodnocení přijatelnosti projektu sekretariátem a radou sdružení bude projekt předán k posouzení kontrolní komisí. Jednání kontrolní komise se uskuteční společně s radou sdružení, a to do 3 pracovních dnů po uplynutí posledního termínu pro žadatele k podání žádosti o přezkoumání postupu MAS při administrativní kontrole projektů. Stanovisko kontrolní komise k přijatelnosti projektů je pro radu sdružení závazné, může být opraveno pouze stanoviskem RO SZIF v dalších fázích hodnocení projektu.
5. Během společného jednání kontrolní komise a rady sdružení (dle bodu 4.) budou projednána také případná odvolání žadatelů proti výsledkům administrativní kontroly. V případě, že kontrolní komise a rada sdružení u těchto projektů rozhodnou o jejich zpětném zařazení do procesu hodnocení, provede rada současně jejich kontrolu přijatelnosti. O výsledcích odvolání budou žadatelé informováni do 5 pracovních dnů od projednání odvolání kontrolní komisí a radou sdružení. Písemná hodnocení a stanoviska kontrolní komise a rady sdružení budou uložena do složek příslušných projektů.
6. Projekty, o nichž kontrolní komise a následně rada sdružení rozhodnou kladně, budou do 3 pracovních dnů od schválení radou předány k bodovému hodnocení výběrové komisí.
7. Po provedení kontroly přijatelnosti je MAS povinna písemně informovat žadatele o výsledku kontroly do 5 pracovních dnů od jejího ukončení (doklad je nutné zaslat doporučeně nebo předat osobně proti podpisu konečného žadatele). Ukončením kontroly přijatelnosti se rozumí vydání konečného stanoviska radou sdružení (v příp. sporných projektů tedy až stanovisko rady po jednání kontrolní komise). Kopie dopisů žadatelům budou uloženy do příslušných složek projektů.
8. V případě, že žadatel podá na MAS žádost o přezkoumání postupu MAS při kontrole přijatelnosti projektů, bude tato žádost projednána na společném jednání kontrolní komise a rady sdružení, a to do 3 pracovních dnů po uplynutí posledního termínu pro podání žádosti o přezkoumání postupu MAS při kontrole přijatelnosti. Projekty, o nichž kontrolní komise a následně rada sdružení rozhodnou na základě odvolání žadatele kladně, budou do 3 pracovních dnů od schválení radou předány k bodovému hodnocení výběrové komisí. O výsledcích odvolání budou žadatelé informováni do 5 pracovních dnů od projednání odvolání kontrolní komisí a radou sdružení.

- **způsob bodování v návaznosti na preferenční kritéria**

1. Bodování projektů výběrovou komisí probíhá na základě posouzení naplnění povinných preferenčních kritérií a kritérií stanovených MAS. V každé fichi jsou u každého preferenčního kritéria uvedeny příslušné maximální bodové hodnoty, podrobnější členění preferenčních kritérií a za ně přidělovaných bodů je uvedeno v příručce pro žadatele, v bodovacích tabulkách a souvisejících instrukcích pro hodnotitele.
2. V případě shodného počtu bodů u dvou či více projektů předkládaných žadateli v rámci jedné fiche bude uplatněn postup uvedený pro tyto účely v příslušných fichích.

- **postupy při výběru projektů**

1. V rámci každé vyhlášené výzvy jsou pro hodnocení projektů každé jednotlivé fiche radou sdružení jmenováni vždy tři členové výběrové komise tak, aby byla dodržena nestrannost hodnotitele ve vztahu k jím hodnoceným projektům. Rada sdružení jmenuje konkrétní hodnotitele následně po schválení přijatelnosti všech projektů.
2. U žádostí, které nebyly vyřazeny v rámci administrativní kontroly a kontroly přijatelnosti, provedou příslušní členové výběrové komise MAS za každou fichi bodové hodnocení (dle předem stanovených preferenčních kritérií), a to do 30 pracovních dnů od převzetí prvních projektů výběrovou komisí k hodnocení. Každý člen výběrové komise hodnotí přidělené projekty samostatně, konečný celkový počet bodů každého projektu je následně stanoven průměrem výsledných hodnot přidělených všemi třemi hodnotiteli.
3. Do tří pracovních dnů od ukončení individuálního bodového hodnocení je svoláno společné jednání příslušných členů výběrové komise, při němž je stanoven výsledný celkový počet bodů každého hodnoceného projektu (průměr bodů od všech tří hodnotitelů v rámci dané fiche). Členové výběrové komise následně v rámci každé fiche žádosti seřadí podle počtu získaných bodů sestupně a provedou výběr žádostí dle bodového hodnocení a aktuálních finančních prostředků pro danou výzvu. Všechny projekty, které dosáhly méně než 50 % možného zisku bodů, budou z podpory vyloučeny. Členové výběrové komise vyhotoví seznam vybraných/nevybraných žádostí s uvedením bodového zisku a čísla dané Fiche dle doporučeného vzoru SZIF. V seznamu vybraných žádostí mohou být uvedeny jen ty, které lze podpořit v plné výši. Z jednání výběrové komise je vyhotoven zápis a prezenční listina, jejich originály jsou založeny do příslušných složek MAS, prosté kopie jsou předkládány při registraci žádostí na RO SZIF.
- ~~2.4.~~ Výsledky bodového hodnocení provedeného výběrovou komisí jsou následně projednány radou sdružení, a to do 3 dnů od projednání výběrovou komisí. Po provedení bodového hodnocení předají hodnotitelé tabulky s bodovým hodnocením a hodnocené projekty sekretariátu MAS. Tabulky s bodovým hodnocením jednotlivých členů výběrové komise budou uloženy do složek příslušných projektů.
3. Sekretariát MAS následně v rámci každé fiche žádosti seřadí podle počtu získaných bodů sestupně a výsledný seznam projektů předloží ke schválení radě sdružení. Jednání rady se uskuteční do 3 pracovních dnů od ukončení bodového hodnocení výběrovou komisí.
- ~~4.5.~~ Rada sdružení projedná výběr žádostí dle bodového hodnocení a aktuálních finančních prostředků alokovaných na danou výzvu, přičemž nesmí měnit pořadí projektů dle získaných bodů. Rada sdružení má právo odmítnout projekty, které nedosáhly min. 50 % možného zisku bodů, nesmí však vybrat projekty, které se umístily za takto odmítnutými projekty.

~~5.6. Na základě jednání rady sdružení sekretariát MAS vyhotoví seznam vybraných/nevybraných žádostí s uvedením bodového zisku a čísla fiche (dle doporučeného vzoru seznamů zveřejněného na stránkách SZIF). V seznamu vybraných žádostí mohou být uvedeny jen ty žádosti, které lze podpořit v plné výši.~~

~~6.7. MAS je povinna zveřejnit minimálně na svých internetových stránkách seznam vybraných/nevybraných žádostí minimálně v rozsahu: název subjektu, místo realizace projektu (NUTS 5), název projektu (včetně uvedení názvu a čísla Fiche), doporučená výše dotace (u nevybraných žádostí se požadovaná výše dotace nezveřejňuje, pokud k tomu MAS nemá výslovný souhlas žadatele), a to nejpozději do 7 kalendářních 5 pracovních dní od rozhodnutí příslušného orgánu MAS, nejpozději však poslední den příjmu žádostí v den zaregistrování na RO SZIF v rámci příslušného kola PRV. O výsledcích výběru projektů budou žadatelé vyrozuměni dopisem, a to do 75 kalendářních pracovních dnů od rozhodnutí rady sdružení.~~

~~7.8. Po výběru projektů předá MAS projekty uvedené na seznamu vybraných žádostí na RO SZIF v termínu kola výzvy PRV uvedeném v žádosti o schválení dané výzvy (v únoru, červnu, říjnu). Spolu s žádostmi předkládá MAS seznam vybraných/nevybraných žádostí výběrovou komisí MAS (originál nebo úředně ověřenou prostou kopií), prezenční listinu, zápis z jednání výběrové komise a rady sdružení (prostá kopie), a na společném CD vybrané žádosti o dotaci a žádosti o dotaci, u kterých nebyla dořešena žádost o přezkoumání, v pdf formátu.~~

~~8.9. Ke každé žádosti o dotaci, která se předkládá na RO SZIF, musí MAS navíc doložit:~~

- ~~- povinné přílohy stanovené ve fichi,~~
- ~~- bodové hodnocení výběrové komise MAS za každý projekt s uvedením počtu bodů za jednotlivá preferenční kritéria uvedená v příslušné Fichi, jmen hodnotitelů a podepsané předsedou výběrové komise nebo statutárním zástupcem MAS (originál nebo úředně ověřená kopie).~~

- **způsob zajištění osob, které se budou podílet na hodnocení a výběru projektů**

Hodnocení a výběr projektů zajistí členové výběrové komise MAS, a to na základě povinností stanovených příslušnými dohodami o provedení práce.

Členové výběrové komise jsou voleni radou sdružení, jejich úloha a odpovědnost je blíže popsána v předchozích odstavcích a v kapitole 9.1.

- **opravné postupy**

1. Konečný žadatel, jehož projekt byl vyřazen na základě administrativní kontroly nebo kontroly přijatelnosti MAS, má možnost do 7 pracovních dnů ode dne následujícího po odeslání doporučené zásilky od MAS podat žádost o přezkoumání postupu MAS na danou MAS.
2. Žádosti o přezkoumání postupu při administrativní kontrole nebo kontrole přijatelnosti budou přezkoumány kontrolní komisí MAS, stanovisko kontrolní komise následně projedná rada sdružení, a to v takovém termínu, aby bylo možné případně opětovně zařazení projektu do procesu hodnocení v rámci dané výzvy. Veškerá související písemná dokumentace (žádost o přezkoumání, stanoviska kontrolní komise a rady sdružení atd.) bude uložena do příslušné složky projektu.
3. V případě, že nedojde na jednání po podání žádosti o přezkoumání postupu MAS ke shodnému závěru MAS a konečného žadatele, má konečný žadatel právo podat žádost o přezkoumání postupu MAS na příslušné RO SZIF a pokud tak učiní, má zároveň povinnost dát tuto skutečnost MAS na vědomí (povinnost je zakotvena v Pravidlech IV.1.2).

4. Nastavení administrativních postupů MAS musí umožnit konečnému žadateli předložit žádost o přezkoumání postupu MAS na RO SZIF nejpozději v termínu, kdy MAS předkládá na RO SZIF vybrané ~~a nevybrané~~ projekty k zaregistrování.
5. Po doručení žádosti o přezkoumání postupu MAS na RO SZIF bude provedeno jeho přezkoumání a v případě, že byl projekt v rámci výzvy vyloučen neoprávněně, bude MAS písemně vyzvána k nápravě.

### 10.3 Realizační část

- **administrace v průběhu realizace projektů**

#### Schvalování hlášení o změnách

1. V případě, kdy je žadatel/příjemce dotace nucen podat hlášení o změnách, převezme MAS podepsané hlášení a žadatel/příjemci dotace potvrdí jeho převzetí. Následně MAS provede kontrolu hlášení, zejména s ohledem na preferenční kritéria, a v případě, že je hlášení v pořádku a MAS se změnami souhlasí, manažer MAS, statutární zástupce MAS nebo jím pověřená osoba hlášení potvrdí. ~~U změny termínu žádosti o proplacení není nutný podpis zástupce MAS na hlášení, ale je třeba, aby změnou nedošlo k porušení bodového hodnocení výběrové komise MAS.~~
2. Formulář hlášení o změnách MAS ~~nebo žadatel~~ následně bezodkladně (resp. v potřebném termínu) předá/zašle doporučeně na příslušný RO SZIF. V případě zaslání poštou je nutné hlášení o změnách zaslat tak, aby bylo doručeno na RO SZIF nejpozději ~~jeden v den před stanoveným termínem~~ předložení žádosti o proplacení stanovený dohodou. ~~Pokud konečný žadatel nepředloží hlášení o změně termínu podání žádosti o proplacení MAS k podpisu, je povinen o podání hlášení na RO SZIF informovat MAS písemně či elektronicky, a to nejpozději do 5 pracovních dnů od registrace hlášení.~~
3. V případě, že MAS s navrhovanou změnou nesouhlasí, sdělí tuto skutečnost spolu s odůvodněním písemně konečnému žadateli/příjemci dotace a požádá ho o nápravné opatření. Pokud konečný žadatel/příjemce dotace s nápravným opatřením nesouhlasí, podá hlášení o změnách na RO SZIF spolu s vyjádřením MAS k jejímu nesouhlasu.

#### Konzultace a podpora žadatelů v průběhu realizace projektu

MAS je v průběhu realizace jednotlivých projektů konečných žadatelů (a to včetně lhůty vázanosti na účel) povinna konzultovat s konečnými žadateli případné dotazy a problémy.

Žadatelé/příjemci dotace se mohou v souvislosti s realizací projektu kdykoliv telefonicky, e-mailem či osobně obracet na administrativní pracovníky MAS a manažera MAS, kteří v případě potřeby konzultují daný problém s příslušnými pracovníky SZIF.

- **vedení složek projektů**

1. Pro každý zaregistrovaný projekt bude zřízena složka (šanon – kancelářský pořadač) s příslušným označením projektu, kam budou průběžně ukládány veškeré dokumenty související s jednotlivými úkony v rámci procesu příjmu a administrace žádostí o dotaci, v rámci kontrol realizace projektů apod.
2. Ukládání dokumentů do složek provádějí odpovědní pracovníci MAS a manažer MAS dle vnitřně stanoveného systému (viz též kapitolu 10.5.).

- **administrace proplácení projektů**

#### Kontrola žádostí o proplacení

1. Žadatel/příjemce dotace do kanceláře MAS doručí v termínu předem dohodnutém s odpovědným pracovníkem MAS žádost o proplacení v tištěné i elektronické podobě, včetně všech povinných příloh. V případě potřeby může příslušný pracovník MAS žadateli/příjemci dotace s vyplňováním a kompletací žádosti pomoci. Žadatel/příjemce dotace musí žádost vč. všech povinných příloh doručit MAS v dostatečném předstihu před termínem pro předložení žádosti o proplacení na SZIF uvedeným v dohodě o poskytnutí dotace, příp. jejím dodatku.
2. MAS je povinna každou žádost o proplacení konečného příjemce včetně příloh před předložením na RO SZIF zkontrolovat dle kontrolního listu (kopii doloží na RO SZIF) a svým podpisem na žádosti potvrdit její úplnost a souhlas s proplacením. V případě, že MAS s údaji nebo proplacením nesouhlasí, sdělí tuto skutečnost spolu s odůvodněním písemně konečnému příjemci dotace a uloží mu opatření k nápravě. Pokud konečný příjemce dotace s nápravným opatřením nesouhlasí, podá žádost o proplacení na RO SZIF spolu s vyjádřením MAS k jejímu nesouhlasu.
3. Kopie žádosti o proplacení včetně všech příloh bude uložena do složky projektu.

- **metodika plánování a provádění kontrol projektů**

#### **Kontroly na místě prováděné MAS**

##### **a) v průběhu realizace projektu**

1. Odpovědný pracovník MAS ve spolupráci s manažerem MAS sestavuje průběžně plán kontrol podpořených projektů tak, aby u každého projektu byla provedena kontrola na místě minimálně 1 x během každého roku realizace projektu, a to nejpozději před podáním žádosti o proplacení na SZIF.
2. Termín provedení kontroly na místě je stanoven na základě telefonické, písemné či osobní dohody mezi odpovědným pracovníkem MAS a žadatelem/příjemcem dotace.
3. Vlastní kontroly na místě realizace projektu se za MAS zúčastní vždy alespoň dvě osoby (odpovědní pracovníci MAS, manažer MAS, příp. členové rady či kontrolní komise MAS).
4. Na místě realizace projektu je kontrolován především soulad technického provedení předmětu projektu, pořízeného vybavení, příp. naplňování závazků plynoucích z preferenčních kritérií apod. s údaji uvedenými v projektu, souvisejících hlášeních o změnách, příp. připravované žádosti o proplacení. Kontrola má spíše konzultační a doporučující charakter s cílem předcházet případným nesrovnalostem a komplikacím v souvislosti s realizací projektu a následným podáním žádosti o proplacení.
5. O provedené kontrole je na místě pořízen zápis ve ~~třechdvo~~ vyhotoveních, který podepíší všichni účastníci kontroly ze strany MAS a žadatele/příjemce dotace. Jedno vyhotovení zápisu obdrží žadatel/příjemce dotace, ~~druhé dvě~~ vyhotovení ~~jsou~~ založen~~ae~~ do složky projektu vedené MAS.
6. O provedených kontrolách jsou následně informováni členové rady sdružení při jejich nejbližším jednání.

##### **b) po dobu vázanosti projektu na účel**

1. Po proplacení žádosti o dotaci bude u každého projektu v době jeho vázanosti na účel provedena ze strany MAS min. jedna kontrola zaměřená na plnění účelu projektu a dodržování specifických podmínek, k nimž se příjemce dotace v souvislosti s projektem zavázal (naplňování závazků plynoucích z dohody o poskytnutí dotace, z preferenčních kritérií apod.).
2. Termín provedení kontroly na místě bude stanoven na základě telefonické, písemné či osobní dohody mezi odpovědným pracovníkem MAS a příjemcem dotace.

3. Vlastní kontroly na místě realizace projektu se za MAS zúčastní vždy alespoň dvě osoby (odpovědní pracovníci MAS, manažer MAS, příp. členové rady či kontrolní komise MAS).
4. V případě zjištění neplnění závazků ze strany příjemce dotace doporučí MAS příjemci dotace příslušná nápravná opatření a stanoví termín, do kdy mají být provedena. V případě jejich nesplnění bude MAS o této skutečnosti informovat SZIF.
5. O provedené kontrole bude na místě pořízen zápis ve třech vyhotoveních, který podepíší všichni účastníci kontroly ze strany MAS a příjemce dotace. Jedno vyhotovení zápisu obdrží žadatel/příjemce dotace, dvě vyhotovení budou založena do složky projektu vedené MAS, případně bude jeho kopie zaslána SZIF.
6. O provedených kontrolách budou následně informováni členové rady sdružení při jejich nejbližším jednání.

#### **Kontroly na místě prováděné SZIF**

##### **a) před proplacením dotace**

1. O konání kontrol bude MAS informována na základě měsíčního plánu kontrol RO SZIF a ohlášení kontroly z RO SZIF minimálně v předstihu 48 hodin (předpokládaný termín kontroly lze na RO SZIF sjednat při registraci Žádosti o proplacení).
2. Pokud je to organizačně možné, MAS zajistí účast svého zástupce při kontrole na místě před proplacením dotace konečnému příjemci dotace, prováděné pracovníky SZIF.
3. O kontrole bude sepsán protokol ve třech vyhotoveních. Jedno vyhotovení obdrží konečný příjemce dotace a dvě RO SZIF. MAS bude zaslána kopie protokolu z CP SZIF, která bude založena do složky projektu vedené MAS.

##### **b) po proplacení dotace**

1. V případě, že se uskuteční kontrola ex-post, bude o tom MAS dopředu informována SZIF. Účast MAS na této kontrole je nepovinná, přesto, bude-li to z časových a organizačních důvodů možné, bude zástupce MAS na tuto kontrolu vyslán.

- **způsob zajištění osob, které se budou podílet na administraci a kontrole realizace projektů**

Administraci a kontrolu realizace projektů zajistí administrativní pracovníci MAS ve spolupráci s manažerem MAS, příp. členy rady sdružení či kontrolní komise, a to na základě povinností stanovených příslušnými pracovními smlouvami, resp. dohodami o provedení práce (viz též kapitola 9.1. Organizační struktura a rozdělení odpovědností).

#### **10.4 Kontrola činnosti MAS**

- **zajištění kontroly činnosti jednotlivých pracovníků MAS**

Činnost jednotlivých pracovníků MAS je pravidelně hodnocena v rámci pracovních porad (cca 1 až 2 x měsíčně), kterých se účastní pracovníci MAS a manažer MAS. Pracovníci MAS si vedou měsíční výkazy práce, kam zaznamenávají svoji činnost během jednotlivých pracovních dnů. Výkazy práce jednotlivých pracovníků pravidelně kontroluje manažer MAS, který je současně odpovědný radě sdružení.

- **zajištění kontroly účetnictví MAS (např. interní či externí audity)**

MAS Via rustica o.s. nemá dle zákona o účetnictví povinnost ověřování účetní závěrky auditorem. Účetnictví MAS vztahující se k realizaci SPL je průběžně kontrolováno ze strany SZIF v rámci procesu souvisejícího s proplácením výdajů MAS v rámci opatření IV.1.1. Vyúčtování provozních finančních prostředků za dílčí období roku schvaluje průběžně rada sdružení, celoroční vyúčtování podléhá schválení valnou hromadou sdružení.



- **postup při sebehodnocení MAS (zpětné hodnocení činnosti MAS, které je dále využito k zefektivnění následných činností)**

Hodnocení činnosti MAS je průběžně prováděno při pracovních poradách zaměstnanců MAS, jednáních rady a valné hromady sdružení, při nichž jsou přijímána konkrétní opatření k řešení vzniklých problémů a k zefektivnění další činnosti MAS, jak v souvislosti s přímou realizací SPL, tak s dalšími souvisejícími aktivitami sdružení.

## 10.5 Archivace

- **plán archivace dokumentace**

1. Veškeré dokumenty související s jednotlivými úkony v rámci procesu příjmu a administrace žádostí o dotaci, kontrol realizace projektů apod. jsou průběžně ukládány do příslušných složek jednotlivých projektů.
2. Archivaci uvedených dokumentů provádějí odpovědní pracovníci MAS a manažer MAS dle vnitřně stanoveného systému.
3. Veškeré dokumenty týkající se realizace SPL budou uchovávány nejméně po dobu 10 let od předložení související žádosti MAS o proplacení.

- **technické zázemí pro archivaci**

Archivované dokumenty jsou ukládány ve fóliových závěsných obalech do kancelářských šanonů (pořadačů) opatřených příslušným popisem. Šanony jsou systematicky ukládány do regálů v kancelářských prostorách MAS.

## 10.6 Monitoring

- **plán monitoringu**

Pro každou fichi jsou v rámci SPL stanoveny konkrétní monitorovací indikátory (viz kap. 6.6) sloužící k hodnocení míry plnění realizace SPL. Výstupní hodnoty těchto indikátorů (tj. plánovaný stav ke konci roku) budou stanovovány pro každý rok realizace SPL na základě vyhodnocení naplnění indikátorů v předchozím roce a předpokládaného vývoje v roce aktuálním. Skutečné a původně plánované výsledné hodnoty monitorovacích indikátorů za jednotlivé fiche ke konci příslušného roku, včetně návrhů na další období, budou sestavovány do tabulek a předkládány k projednání radě sdružení. V případě zjištění problémů při naplňování konkrétních kritérií budou posuzovány důvody a navrhovány způsoby dalšího řešení.

- **způsoby ověřování monitorovacích kritérií**

Informace o naplňování stanovených monitorovacích kritérií budou získávány jednak z příslušných dokumentů předkládaných žadateli na MAS (jednotlivých projektů, žádostí o proplacení), jednak při kontrolách na místě realizace projektů.

## 10.7 Vyhodnocení SPL (evaluace)

- **plán a postupy vyhodnocování, zajištění evaluace** (např. vyhodnocování před zahájením/ex-ante, nahodile/ad-hoc, v průběhu/on-going, po skončení/ex-post)

K hodnocení realizace SPL dochází průběžně při pracovních poradách zaměstnanců MAS (1 až 2 x měsíčně), při jednáních rady (min. 1 x za 2 měsíce), při jednáních valné hromady sdružení (2 x ročně), při zpracování Střednědobého hodnocení SPL pro MZe (1 x ročně).

Podkladem pro hodnocení realizace SPL jsou zejm.:

- dokumenty získávané od žadatelů v souvislosti s předkládáním žádostí o dotaci, v průběhu realizace projektu a při jeho ukončení,

- dokumenty zpracovávané MAS při výběru, administraci a kontrolách projektů,
- dokumenty zpracovávané MAS v souvislosti s podáváním průběžných žádostí o proplacení výdajů MAS v rámci opatření IV.1.1.,
- připomínky a podněty ze strany žadatelů a realizátorů projektů vztahující se k SPL,
- zkušenosti získané pracovníky MAS při realizaci dílčích aktivit v rámci realizace SPL

- **návrh způsobu zpracování výsledků vyhodnocování do SPL**

Výsledky vyhodnocování realizace SPL jsou zpracovávány do vlastního SPL zejm. ve formě:

- aktualizace monitorovacích indikátorů,
- aktualizace jednotlivých fichí (jejich preferenčních kritérií apod.),
- aktualizací administrativních postupů MAS,
- aktualizace finančního plánu.

- **způsoby zveřejňování výsledků SPL a vyhodnocování**

Informace o realizaci SPL (o konkrétních podpořených a realizovaných projektech v regionu, související činnosti MAS, zápisy z jednání orgánů sdružení ...) jsou zveřejňovány na internetových stránkách MAS a ve zpravodaji PRIMAS.

## 10.8 Propagace MAS

- **způsob zajištění propagace činnosti MAS**

1. Pravidelná aktualizace webových stránek – podklady zajišťuje manažer MAS a administrativní pracovníci, vkládání do redakčního systému provádí manažer MAS.
2. Příprava, tisk, distribuce informačního zpravodaje MAS – podklady zajišťuje manažer MAS, administrativní pracovníci, příp. předseda či členové rady sdružení. Grafické zpracování provádí příslušná administrativní pracovnice MAS. Tisk zpravodaje probíhá prostřednictvím vlastního technického vybavení (tiskárna, kopírka) v kanceláři MAS. Distribuci zpravodaje zajišťují pracovníci MAS roznáškou, rozvozem a poštovní rozesílkou na příslušná distribuční místa (na obecní úřady, do knihoven, informačních center ...).
3. Články do zpravodajů obcí zájmového území MAS – podklady zajišťuje manažer MAS a administrativní pracovníci MAS, články jsou zasílány redakcím zpravodajů e-mailem dle termínů uzávěrek jednotlivých tiskovin.
4. Pravidelná aktualizace nástěnek umístěných v budově, kde současně s kanceláří MAS Via rustica o.s. působí také základní škola, základní umělecká škola a městské kulturní středisko – podklady a aktualizaci údajů na nástěnkách zajistí administrativní pracovníci a manažer MAS.
5. Vstupní dveře do kanceláře MAS jsou označeny informační tabulí o podpoře MAS z EU dle pravidel pro publicitu.

- **způsob informování obyvatelstva, zájmových skupin, oborových sdružení apod.**

MAS Via rustica o.s. zajišťuje propagaci své činnosti několika vzájemně se doplňujícími způsoby:

- a) Propagace prostřednictvím **webových stránek [www.viarustica.cz](http://www.viarustica.cz)** – probíhá od počátku vzniku MAS (aktualizace viz dále).
- b) Propagace prostřednictvím **vlastního zpravodaje**  
MAS Via rustica o.s. v prosinci 2010 zahájila vydávání vlastního zpravodaje PRIMAS („Pravidelné Regionální Informace Místní Akční Skupiny“), kde jsou publikovány informace o realizaci SPL, aktuálních výzvách, podpořených a úspěšně realizovaných projektech, principech Leader, cílech PRV apod. Zpravodaj je v zájmovém území MAS distribuován v tištěné podobě zdarma všem obcím, informačním centrům, do knihoven apod., aby byl dosažitelný co nejširší

veřejnosti. Elektronická verze zpravodaje je ke stažení na webových stránkách MAS. Zpravodaj bude vydáván cca každé 2 měsíce.

c) Propagace prostřednictvím **regionálních zpravodajů**

Do zpravodajů obcí zájmového území MAS jsou průběžně dle potřeby zasílány informace o činnosti MAS, aktuálních výzvách, podpořených projektech apod.

d) Propagace prostřednictvím **informačních nástěnek** v prostorách budovy, kde má kromě MAS Via rustica o.s. své působiště také základní škola, základní umělecká škola a městské kulturní středisko. [Nástěnky budou umístěny v průběhu roku 2011.](#)

• **zhodnocení účinnosti propagace MAS**

Dosavadní způsob propagace MAS lze hodnotit jako poměrně úspěšný.

O tom, že se veřejnost dověděla o realizaci SPL, svědčí mj. skutečnost, že v rámci prvních dvou výzev bylo podáno po 8 žádostech o dotaci, do třetí výzvy se přihlásilo 11 žadatelů, což je srovnatelný počet s ostatními MAS (dle seznamu žádostí zveřejněného na [www.szif.cz](http://www.szif.cz)).

Že je veřejnost o činnosti MAS informována, dokládá i zájem o vzdělávací kurzy, které sdružení zajišťuje již od roku 2006 a které absolvovalo několik desítek frekventantů.

V souvislosti se zahájením vydávání vlastního zpravodaje MAS v prosinci 2010 předpokládáme, že se povědomí o činnosti MAS, realizaci SPL, možnosti žádat o dotace atd. přiměřeně rozšíří.

Za účinný způsob propagace lze považovat přímý osobní kontakt se subjekty působícími v regionu, při různých formálních i neformálních setkáních, akcích a aktivitách, které MAS organizuje nebo se jich pracovníci či členové MAS účastní.

• **jak často a jakým způsobem bude probíhat aktualizace www stránek**

Aktualizace webových stránek probíhá a i nadále bude prováděna průběžně dle potřeby. Informace a dokumenty pro žadatele o dotace jsou aktualizovány minimálně vždy s každou nově vyhlášenou výzvou, další informace (o aktivitách MAS, zápisy z jednání orgánů sdružení apod.) jsou aktualizovány častěji. Podklady pro aktualizaci připravuje manažer a zaměstnanci MAS, technické provedení zajišťuje manažer MAS.

• **plán informovanosti o své činnosti a výsledcích do budoucna (členy/partnery MAS, obyvatelstvo)**

**Informování členů/partnerů MAS**

- průběžně prostřednictvím e-mailu (zápisy z jednání rady, informace o výzvách ...)
- cca 6 x ročně prostřednictvím zpravodaje MAS
- průběžně prostřednictvím webových stránek
- při jednáních orgánů sdružení

**Informování veřejnosti**

- cca 6 x ročně prostřednictvím zpravodaje MAS
- několikrát ročně prostřednictvím článků do zpravodajů obcí zájmového regionu MAS
- průběžně prostřednictvím webových stránek MAS
- při akcích pro veřejnost v rámci zájmového území MAS (např. Den mikroregionů ...)
- při akcích většího rozsahu v rámci spolupráce s dalšími MAS kraje Vysočina, příp. v rámci NSMAS ČR apod. (společná prezentace MAS Vysočiny na výstavě Země Živitelka ...)

## 11. Zapojení žen, mladých lidí a zemědělců

• **zapojení žen, mladých lidí a zemědělců mezi členy/partnery MAS**

Mezi členy MAS jsou zastoupeny ženy, mladí lidé i zemědělci (viz následující přehled).

Zastoupení žen, mladých lidí a zemědělců mezi členy MAS		
<b>Ženy – členky MAS</b> ✓ Lucie Hlavinková, DiS., Šimpach ✓ Eva Zadražilová, Moraveč ✓ Dagmar Kořínková, Kamenice nad Lipou ✓ Bc. Lucie Brázdová – Český svaz ochránců přírody Pacov ✓ Ing. Jana Hrušková – Občanské sdružení Dobromysl Pacov ✓ Ing. Blanka Veletová – Svazek obcí Mikroregion Košeticko ✓ Ing. Alžběta Kolářová – RADOVAN 21, o.s.	<b>Ženy (7 osob)</b>  <b>332 %</b>	<b>Muži (145 osob)</b>  <b>678 %</b>
<b>Mladí lidé do 30 let – členové MAS</b> ✓ Mgr. Lucie Brázdová – Český svaz ochránců přírody Pacov ✓ Bc. Lukáš Vlček, DiS., Pacov ✓ Bc. Jiří Hodinka, Pacov ✓ <del>Bc. Jakub Krejčů, Právníkov</del> ✓ Radek Kratochvíl, Babice	<b>Věk ≤ 30 let (54 osoby)</b>  <b>2319 %</b>	<b>Věk &gt; 30 let (17 osob)</b>  <b>7781 %</b>
<b>Zemědělci – členové MAS</b> ✓ RNDr. Miroslav Šrůtek, PhD. – ekozemědělec, Benešov ✓ Josef Kratochvíl – drobný zemědělec, Babice ✓ Radek Kratochvíl – drobný zemědělec, Babice ✓ Ing. Josef Blažek – VOD Jetřichovec <i>Prostřednictvím členských mikroregionů jsou v MAS nepřímo zastoupeny další 3 zemědělské subjekty – VOD Nová Cerekev a ZOD Božejov (mikroregion Brána Vysočiny) a ZD Černovice (mikroregion Sdružení Svidník).</i>	<b>Zemědělci (4 osoby)</b>  <b>198 %</b>	<b>Ostatní (178 osob)</b>  <b>812 %</b>

- **účasť žen, mladých lidí a zemědělců osobně při činnostech MAS (zastává určitou pozici, má na starosti určité úkoly) a v orgánech MAS**

Ženy a mladí lidé do 30 let jsou zastoupeni jak mezi pracovníky MAS, tak v jejich orgánech (radě sdružení, kontrolní komisi, výběrové komisi). Zemědělci jsou v současné době zastoupeni pouze v řadách členů, o další funkce nemají vzhledem k náročnosti jejich hlavní činnosti zájem.

Zastoupení žen a mladých lidí mezi kmenovými pracovníky MAS	
<b>Ženy a mladí lidé do 30 let – zaměstnanci MAS</b> Bc. Jiří Hodinka, Pacov (manažer MAS) Lucie Hlavinková, DiS., Šimpach (administrativní pracovnice) <del>Mgr. Jana Smrčková</del> Ivana Ťoupalová, Pacov (administrativní pracovnice) Petr Holenda (administrativní pracovník)	Všichni kmenoví pracovníci MAS jsou ženy nebo mladí lidé do 30 let <u>včetně</u> (náplň činnosti viz výše).
<b>Ženy – vedení účetnictví MAS</b> Ing. Jana Brožková, Černovice	

Zastoupení žen v orgánech MAS		
<b>Ženy – členky rady sdružení</b>	<b>Ženy (3 osoby)</b>	<b>Muži (5 osob)</b>

Mgr. Lucie Brázdová – Český svaz ochránců přírody Pacov Eva Zadražilová, Moraveč Ing. Blanka Veletová, Svazek obcí Mikroregion Košeticko	<b>37 %</b>	63 %
<b>Ženy – členky výběrové komise MAS</b> Eva Zadražilová, Moraveč Mgr. Lucie Brázdová – Český svaz ochránců přírody Pacov Ing. Blanka Veletová – Svazek obcí Mikroregion Košeticko Adriana Kottová – místostarostka městysu Nová Cerekev Stanislava Houčková – starostka obce Střítež Věra Nepilová, Kamenice nad Lipou Mgr. Bohumila Urbánková – starostka obce Onšov Vladěna Malinová, Salačova Lhota Romana Kocourová, Pacov Ing. Renáta Švecová, Zhořec Bc. Markéta Železná, Černovice Mgr. Tereza Brožková, Černovice Mgr. Věra Váňová – Český svaz ochránců přírody Pacov Ing. Alžběta Kolářová – RADOVAN 21, Hrobská Zahrádka	<b>48 %</b>	52 %
<b>Ženy – členky kontrolní komise MAS</b> Lucie Hlavinková, DiS., Šimpach Stanislava Houčková ( <i>náhradnice</i> ) – místostarostka obce Střítež	<b>40 %</b>	60 %

Zastoupení mladých lidí do 30 let v orgánech MAS		
<b>Mladí lidé do 30 let – členové rady sdružení</b> Mgr. Lucie Brázdová – Český svaz ochránců přírody Pacov Bc. Lukáš Vlček, DiS., Pacov	<b>Věk ≤ 30 let</b> (2 osoby) <b>25 %</b>	Věk > 30 let (6 osob) 75 %
<b>Mladí lidé do 30 let – členové výběrové komise MAS</b> Mgr. Lucie Brázdová – Český svaz ochránců přírody Pacov Mgr. Věra Váňová – Český svaz ochránců přírody Pacov Bc. Lukáš Vlček, DiS., Pacov Ing. Renáta Švecová, Zhořec Věra Nepilová, Kamenice nad Lipou Bc. Markéta Železná, Černovice <a href="#">František Dvořák, Černovice</a>	<b>Věk ≤ 30 let</b> ( <del>7</del> <u>6</u> osob) <b>214 %</b>	Věk > 30 let ( <del>23</del> <u>2</u> osob) <u>79</u> 6 %

- **existence komisí či pracovních skupin zaměřených na tuto problematiku, popis jejich činností a navrhovaných způsobů řešení**  
Pro problematiku žen, mladých lidí a zemědělců nejsou ustaveny specifické pracovní skupiny, toto téma je řešeno průřezově, každá skupina má v MAS své zástupce, kteří mohou její zájmy dle potřeby hájit a prosazovat. Téma je zohledněno v preferenčních kritériích jednotlivých fichí.
- **další aktivity MAS zaměřené na problematiku žen, mladých lidí do 30 let a zemědělců**  
V období let 2006 až 2008 – realizace projektu „Rozvoj specifického vzdělávání a poradenství pro znevýhodněné osoby v západní oblasti kraje Vysočina“ zahrnujícího vzdělávací kurzy (práce na

PC, řemeslné a jazykové kurzy, autoškola), poskytování poradenství při vyhledávání a získávání zaměstnání, zajištění přístupu k internetu, vytvoření a aktualizaci informačního systému pracovních příležitostí pro dlouhodobě nezaměstnané, občany bez kvalifikace nebo s nízkou kvalifikací, absolventy škol a mladistvé bez praxe, občany s omezenou schopností pohybu a orientace. Mezi cílové skupiny projektu tak patřili též mladí lidé do 30 let, ženy na mateřské či rodičovské dovolené apod.

V období únor 2007 až duben 2008 – realizace projektu „**Rozvoj nových forem profesního vzdělávání v zemědělství**“ zaměřeného na tvorbu a otestování pilotního vzdělávacího programu **pro zemědělce**, vodo hospodáře, lesníky a další zájemce o problematiku venkovského prostředí. Zájemci mohli zdarma absolvovat tematický blok 11 vzdělávacích modulů, získat tištěné výukové materiály či využít e-learningový systém se zaměřením na témata jako např. aktuální zákonné normy v zemědělství, dotace ČR a EU plynoucí do zemědělství a venkova, alternativní zdroje energie v zemědělství, agroturistika a alternativní zdroje příjmů v zemědělství, ekologické zemědělství apod.

V návaznosti na úspěšnost kurzů realizovaných v rámci projektu „Rozvoj specifického vzdělávání a poradenství ...“ (viz výše) pokračuje MAS Via rustica o.s. v zajišťování **vzdělávacích kurzů pro veřejnost** i po ukončení uvedeného projektu. Zájemci tak mají možnost získat nové či prohloubit stávající znalosti anglického, německého a španělského jazyka či práce na počítači a rozvíjet své tvůrčí schopnosti při kurzech kreslení, keramiky nebo bubnování. Převažující skupinou využívající uvedené služby jsou ženy, často do 30 let.

V souvislosti s vydáváním zpravodaje PRIMAS byla oslovena všechna nám známá **mateřská a rodinná centra** působící v zájmovém regionu s nabídkou pravidelně prezentovat jejich činnost prostřednictvím článků ve zpravodaji. Všechna 4 centra tuto nabídku využila, počítáme i s možností rozvoje vzájemné spolupráce v rámci dalších aktivit MAS a MC/RC (při akcích pro veřejnost apod.).