

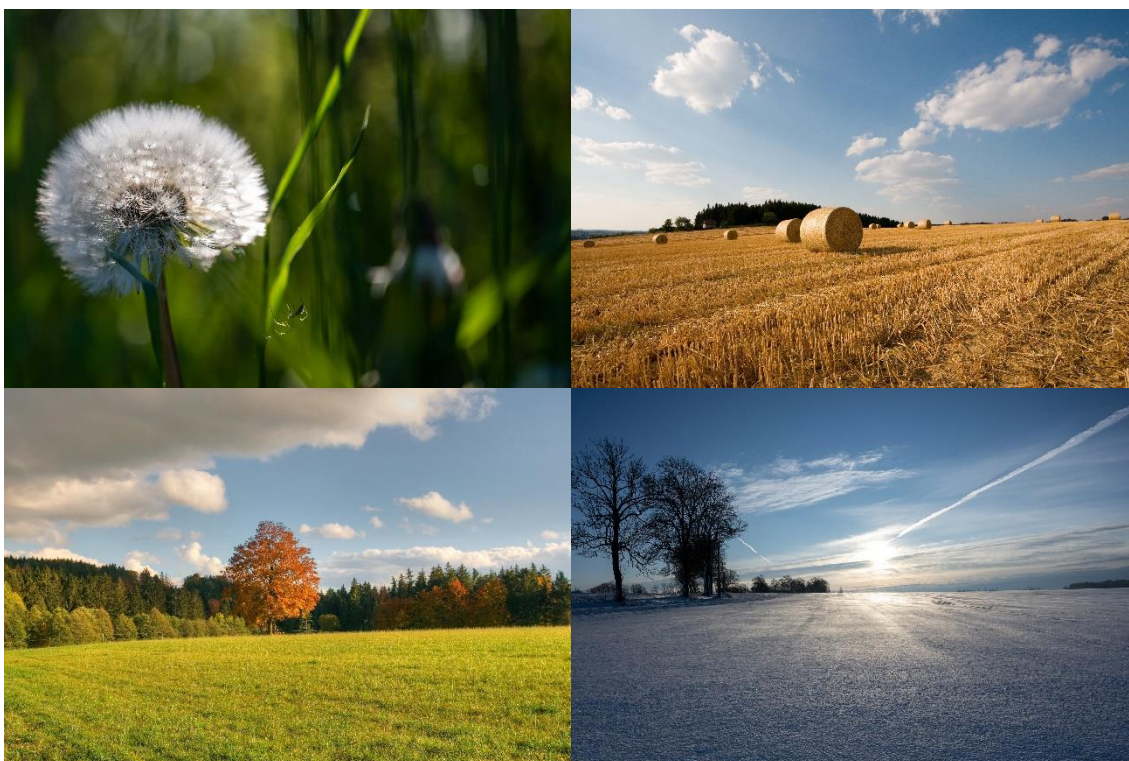


EVROPSKÁ UNIE
Evropský fond pro regionální rozvoj
Integrovaný regionální operační program



MINISTERSTVO
PRO MÍSTNÍ
ROZVOJ ČR

Strategie komunitně vedeného místního rozvoje MAS Via rustica z.s. na období 2021–2027



Únor 2025

Verze 2

Ke dni 12. 2. 2025 schválila valná hromada spolku.



Koncepční část

Obsah

1. Popis území působnosti MAS a popis zahrnutí komunity do tvorby strategie.....	5
1.1 Vymezení území působnosti MAS pro realizaci SCLLD v období 2021–2027	5
1.1.1 Stručná socioekonomická charakteristika území působnosti MAS.....	6
1.2 Mapové zobrazení území působnosti MAS	7
1.3 Popis zahrnutí komunity do tvorby strategie	8
1.3.1 Popis historie a zkušeností MAS	8
1.3.2 Popis zapojení komunity a relevantních aktérů místního rozvoje do tvorby SCLLD	8
1.3.3 Odkaz na úložiště záznamů	9
2. Analytická část.....	10
2.1 Analýza rozvojových potřeb a rozvojového potenciálu území působnosti MAS.....	10
3. Strategická část.....	15
3.1 Strategický rámec.....	15
3.1.1 Vize	15
3.1.2 Strategické cíle	15
3.1.3 Specifické cíle a opatření Strategického rámce.....	15
3.2 Vazba na Strategii regionálního rozvoje ČR 21+.....	24
3.3 Popis integrovaných rysů strategie	27
4. Implementační část	33
4.1 Popis řízení včetně řídicí a realizační struktury MAS.....	33
4.2 Popis animačních aktivit.....	34
4.3 Popis spolupráce mezi MAS na národní a mezinárodní úrovni a přeshraniční spolupráce	34
4.4 Popis monitoringu a evaluace strategie	35
4.4.1 Indikátory na úrovni strategických cílů Strategického rámce SCLLD.....	35
5. Povinná příloha – Čestné prohlášení.....	36

Seznam tabulek

Tabulka 1 Seznam obcí, ve kterých bude realizována strategie MAS Via rustica z.s.	5
Tabulka 2 Zapojení komunity do tvorby strategie SCLLD	9
Tabulka 3 Analýza rozvojových potřeb.....	10
Tabulka 4 Schéma hierarchie cílů a opatření SCLLD.....	22
Tabulka 5 Naplňování SRR ČR 21+ prostřednictvím opatření Strategického rámce SCLLD	24
Tabulka 6 Matice integrovaných rysů SCLLD MAS Via rustica z.s. 21+.....	27
Tabulka 7 Popis integrovaných vazeb	28
Tabulka 8 Indikátory na úrovni strategických cílů SCLLD	35

Seznam obrázků

Obrázek 1 Území působnosti MAS Via rustica z.s. s vyznačením hranic obcí	7
Obrázek 2 Území působnosti MAS Via rustica z.s. v kontextu regionů NUTS2 a NUTS3	7

Evidence změn

Verze dokumentu	Předmět změny	Kapitola/strana	Platnost od
2	Rozšíření území působnosti MAS o obec Lidmaň	Kap. 1.1/str. 5/tab. 1 Kap. 1.1.1/str. 6 Kap. 1.2/str. 7/obr. 1 a 2 Kap. 1.3.1/str. 8 Kap. 1.3.2/str. 9	13. 2. 2025

1. Popis území působnosti MAS a popis zahrnutí komunity do tvorby strategie

1.1 Vymezení území působnosti MAS pro realizaci SCLLD v období 2021–2027

Tabulka 1 Seznam obcí, ve kterých bude realizována strategie MAS Via rustica z.s.

<i>Kód</i>	<i>Název obce</i>	<i>NUTS 4/LAU 1 (okres)</i>	<i>ORP</i>	<i>Počet obyvatel</i>	<i>Rozloha (km²)</i>
509388	Arneštovice	Pelhřimov	Pelhřimov	85	5,422301
561126	Bělá	Pelhřimov	Pelhřimov	51	3,311525
547549	Bohdalín	Pelhřimov	Pelhřimov	172	7,738359
561240	Bořetice	Pelhřimov	Pelhřimov	70	3,591831
509418	Bořetín	Pelhřimov	Pelhřimov	104	4,806146
547581	Božejov	Pelhřimov	Pelhřimov	629	9,321282
547603	Bratřice	Pelhřimov	Pacov	137	10,345318
561312	Buřenice	Pelhřimov	Pacov	206	13,664074
547662	Cetoraz	Pelhřimov	Pacov	286	12,043188
547689	Čáslavsko	Pelhřimov	Pacov	121	9,566529
547719	Častrov	Pelhřimov	Pelhřimov	626	35,780251
547760	Černovice	Pelhřimov	Pelhřimov	1752	36,524163
561762	Dobrá Voda u Pacova	Pelhřimov	Pacov	98	4,156788
529869	Důl	Pelhřimov	Pacov	59	2,326984
561754	Eš	Pelhřimov	Pacov	65	4,065337
561096	Hojovice	Pelhřimov	Pelhřimov	74	5,772352
587168	Horní Dubenky	Jihlava	Jihlava	606	9,9659
547930	Horní Ves	Pelhřimov	Pelhřimov	307	9,240255
547948	Hořepník	Pelhřimov	Pelhřimov	635	13,634296
561339	Chýstovice	Pelhřimov	Pelhřimov	33	5,195525
561321	Chyšná	Pelhřimov	Pelhřimov	97	2,830058
548103	Kámen	Pelhřimov	Pacov	266	8,090367
548111	Kamenice nad Lipou	Pelhřimov	Pelhřimov	3760	31,541617
548171	Košetice	Pelhřimov	Pelhřimov	709	12,924511
548201	Křeč	Pelhřimov	Pelhřimov	229	10,41123
548227	Křešín	Pelhřimov	Pelhřimov	155	11,098255
548235	Leskovice	Pelhřimov	Pelhřimov	104	3,499845
562041	Lesná	Pelhřimov	Pacov	68	4,418306
561282	Lhota-Vlasenice	Pelhřimov	Pelhřimov	100	7,052793
561100	Lidmaň	Pelhřimov	Pelhřimov	282	13,059164
548332	Lukavec	Pelhřimov	Pacov	994	21,475547
548367	Mezilesí	Pelhřimov	Pacov	115	6,98737
529834	Mezná	Pelhřimov	Pelhřimov	160	8,242088
548391	Mnich	Pelhřimov	Pelhřimov	374	19,709073
548405	Moraveč	Pelhřimov	Pelhřimov	198	9,010585
548456	Nová Cerekev	Pelhřimov	Pelhřimov	1120	35,186148
548472	Obrataň	Pelhřimov	Pacov	795	32,080078
548502	Onšov	Pelhřimov	Pelhřimov	226	9,982953
548511	Pacov	Pelhřimov	Pacov	4717	35,8599
548561	Počátky	Pelhřimov	Pelhřimov	2531	30,836575
561436	Polesí	Pelhřimov	Pelhřimov	99	4,696127
548600	Pošná	Pelhřimov	Pacov	247	13,332733
561789	Rodinov	Pelhřimov	Pelhřimov	227	6,082539
561274	Rovná	Pelhřimov	Pelhřimov	53	4,305016
548731	Salačova Lhota	Pelhřimov	Pacov	129	5,982832
548740	Samšín	Pelhřimov	Pacov	158	7,154351
561452	Stojčín	Pelhřimov	Pelhřimov	113	3,873255

537594	Střítež	Pelhřimov	Pelhřimov	110	12,765023
561355	Těchobuz	Pelhřimov	Pacov	80	7,223644
548936	Těmice	Pelhřimov	Pelhřimov	399	28,600467
537608	Ústrašín	Pelhřimov	Pelhřimov	255	7,024092
562033	Útěchovice pod Stražištěm	Pelhřimov	Pacov	103	4,173014
549002	Včelnička	Pelhřimov	Pelhřimov	233	3,947203
549011	Velká Chyška	Pelhřimov	Pacov	281	8,139474
549053	Veselá	Pelhřimov	Pelhřimov	223	8,688661
549061	Věžná	Pelhřimov	Pacov	130	5,401333
549134	Vyklantice	Pelhřimov	Pacov	150	6,808543
561771	Vysoká Lhota	Pelhřimov	Pacov	15	3,101808
561363	Zhořec	Pelhřimov	Pacov	99	5,83138
598666	Zlátenka	Pelhřimov	Pacov	45	2,377407
549231	Žirovnice	Pelhřimov	Pelhřimov	2944	44,416166

Zdroj: Žádost o kontrolu dodržování standardů MAS, ISKP14+

1.1.1 Stručná socioekonomická charakteristika území působnosti MAS

Území působnosti MAS Via rustica z.s. leží při západní hranici Kraje Vysočina a spadá do regionu NUTS 2 Jihovýchod. Region MAS aktuálně zahrnuje 61 obcí (24 z území ORP Pacov, 36 z ORP Pelhřimov a 1 obec ORP Jihlava). Celková rozloha území činí cca 714,7 km² a žije zde 29 209 obyvatel (k 31. 12. 2019), jejichž počet dlouhodobě klesá. Hustota osídlení dosahuje pouze 41 obyvatel na 1 km², a je tedy ve srovnání s republikovým a krajským průměrem nízká. Z celkového počtu obcí tvoří nejpočetnější skupinu (cca 80 %) obce do 500 obyvatel, v nichž žije 1/4 obyvatel území MAS. Zhruba 1/2 obyvatelstva regionu je soustředěna do 5 měst, z nichž nejlidnatější je Pacov (4,7 tis. obyvatel). Většina obcí je sdružena do 6 mikroregionů, které mají již zhruba dvacetiletou historii meziobecní spolupráce.

Část území MAS spadá do soustavy Natura 2000, konkrétně do 3 evropsky významných lokalit: Martinický potok, Trnava a V Lisovech. Další přírodní hodnoty jsou uchovávané prostřednictvím 16 maloplošných chráněných území, nalezneme zde desítky památných stromů, prvky ÚSES apod.

Nejvýznamnějšími dopravními komunikacemi území MAS jsou silnice I. třídy č. 19 (protíná region ze západu na východ a již mimo území MAS se napojuje na silnici č. 602 vedoucí do krajského města Jihlavy), a silnice I. třídy č. 34, která představuje významnou spojnicí regionu s dálnicí D1. Regionem dále prochází zhruba 500 km silnic II. a III. třídy.

V území MAS působí více než 3 tisíce podnikatelských subjektů, od živnostníků až po velké firmy. Hospodářství je zaměřeno na zemědělství, lesnictví a zpracování dřeva, strojírenství, stavebnictví, oblast obchodu a služeb, dochovala se zde pro region tradiční kožedělná výroba. Zajímavý potenciál představuje zpracování lokálních potravin a regionálních produktů.

Průměrný podíl nezaměstnaných osob v území MAS činil v roce 2019 cca 1,38 %, a byl tak zhruba poloviční než v Kraji Vysočina a ČR. Hodnota podílu nezaměstnaných v posledních letech klesá.

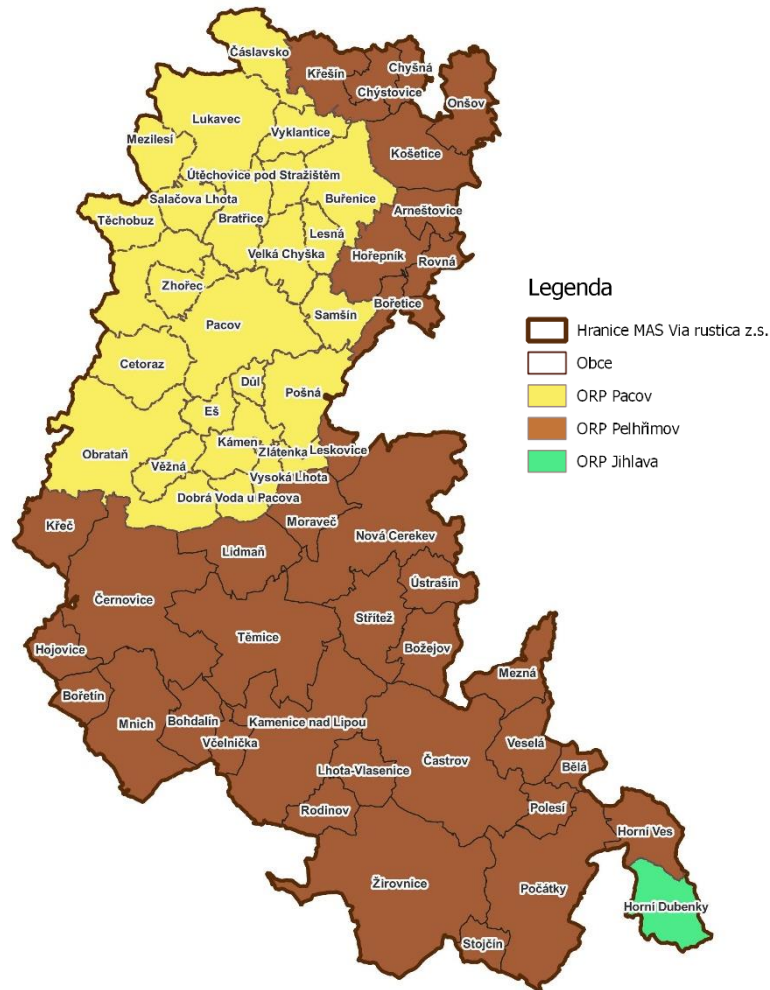
Předškolní a základní vzdělávání v regionu poskytuje 20 MŠ, 14 ZŠ a 1 ZŠ speciální. Střední školství je zastoupeno gymnáziem, soukromou SŠ pedagogického zaměření, je zde jedno z pracovišť průmyslové SŠ/SOU, pracoviště SOŠ, SOU a praktické školy pro žáky se SVP a 1 SŠ při výchovném ústavu. Vzdělání v uměleckých oborech nabízejí 3 ZUŠ, další zájmové aktivity pak SVČ, spolky aj.

Přímo v regionu MAS má svá zařízení 15 poskytovatelů sociálních služeb, kteří zajišťují především terénní, ambulantní i pobytové služby sociální péče, příp. služby sociální prevence (NZDM, poradenství apod.). Jedná se zejména o spolky, církevní a příspěvkové organizace.

Z hlediska cestovního ruchu region poskytuje spíše skromnější nabídku turistických atraktivit, nejznámějšími jsou hrad Kámen a zámky v Kamenici nad Lipou, Pacově a Žirovnici.

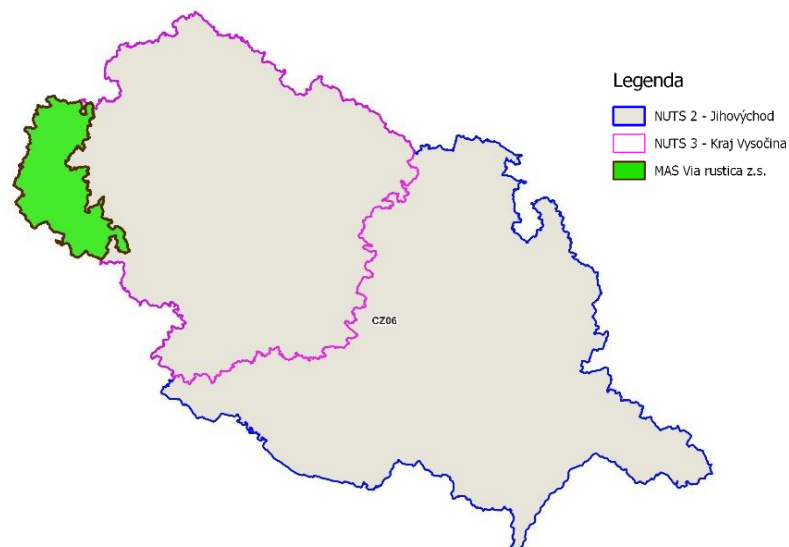
1.2 Mapové zobrazení území působnosti MAS

Obrázek 1 Území působnosti MAS Via rustica z.s. s vyznačením hranic obcí



Zdroj: ©ArcČR, ARCDATA PRAHA, ZÚ, ČSÚ, 2016

Obrázek 2 Území působnosti MAS Via rustica z.s. v kontextu regionů NUTS2 a NUTS3



Zdroj: ©ArcČR, ARCDATA PRAHA, ZÚ, ČSÚ, 2016

1.3 Popis zahrnutí komunity do tvorby strategie

1.3.1 Popis historie a zkušeností MAS

MAS Via rustica z.s. vznikla v prosinci roku 2004 jako občanské sdružení, a to na základě rozvíjející se spolupráce obcí, neziskových organizací, podnikatelů a dalších subjektů působících na území mikroregionů Sdružení Svidník a Svazek obcí mikroregionu Stražiště. Během následujících dvou let se území MAS rozšířilo o další 4 mikroregiony – Brána Vysočiny, Svazek obcí Lípa (později Nová Lípa), Mikroregion Košeticko a Hořepnický region. Do území působnosti MAS tak náleželo 62 obcí.

Pro období 2007 až 2013 MAS ve spolupráci s místními subjekty pro své území zpracovala první rozvojovou strategii a následně strategický plán Leader, v rámci jejichž naplňování bylo podpořeno cca 90 projektů s dotací přes 44 milionů Kč z Programu rozvoje venkova (PRV). Podporovány byly projekty typu úprav veřejných prostranství, budování zázemí pro spolkovou činnost, obnovy kulturních památek, úpravy prostor pro drobné podnikání apod. V tomto období dále MAS spolu s dalšími partnery z Kraje Vysočina realizovala s podporou PRV projekt spolupráce „S nůši do světa řemesel“, jehož cílem bylo přiblížit zejm. dětem různé rukodělné činnosti.

Strategie CLLD pro programové období 2014–2020 byla zpracována pro území zahrnující 64 obcí z ORP Pacov, Pelhřimov a Jihlava. Na její realizaci byla pro území MAS v rámci IROP (oblast školství a sociální bydlení) schválena alokace cca 39 mil. Kč a v rámci PRV (investice do lesních cest, lesní technika, zemědělské a nezemědělské podnikání, obecní prodejny) alokace cca 38 mil. Kč. V letech 2018 až 2021 MAS administrovala celkem 6 výzev IROP a 4 výzvy PRV, do těchto výzev bylo žadateli podáno 58 projektů (13 pro IROP a 45 pro PRV).

Při přípravě strategie MAS pro programové období 2021-2027 došlo ke změně území působnosti MAS, kdy z původního území MAS Via rustica z.s. nejprve 2 obce přešly do sousední MAS Šipka (s územím jsou v přímém sousedství a spádově patří k Pelhřimovu) a další 2 obce neměly zájem být zapojeny v žádné MAS. Koncem roku 2024 jedna z těchto dvou obcí souhlasila s opětovným zapojením do území působnosti MAS Via rustica z.s., které tak aktuálně zahrnuje 61 obcí (5 měst, 3 městyse a 53 obcí z ORP Pacov, Pelhřimov a Jihlava).

Počátkem března 2021 byla MAS ze strany řídicího orgánu schválena žádost o kontrolu dodržování standardů MAS pro období 2021-2027, osvědčení o standardizaci MAS získala v lednu 2016.

Kromě strategie CLLD, která je pro MAS stěžejní aktivitou, realizovala MAS v uplynulých letech také další projekty: „Rozvoj specifického vzdělávání a poradenství pro znevýhodněné osoby v západní oblasti kraje Vysočina“ (vzdělávací kurzy, poradenství ...), projekt „Rozvoj nových forem profesního vzdělávání v zemědělství“ (vzdělávací program pro zemědělce, vodohospodáře, lesníky), MAS byla partnerem projektu „Integrovaný vodohospodářský management v ochranných pásmech vodního zdroje Želivka“ apod. Od prosince 2021 je Via rustica z.s. nefinančním partnerem projektu „Klima-adaptační strategie pro území MAS Via rustica“ financovaného v rámci Finančního mechanismu EHP/Norska a SFŽP ČR, který na území MAS realizuje Národní ústav pro integrovanou krajinu, z.ú.

1.3.2 Popis zapojení komunity a relevantních aktérů místního rozvoje do tvorby SCLLD

Při přípravě SCLLD MAS spolupracovala s dalšími partnery z regionu z řad svých členů, starostů obcí spadajících do území působnosti MAS, místních podnikatelů, neziskových organizací apod. Veřejnost byla ke spolupráci vyzývána prostřednictvím článků v obecních zpravodajích, na webu a Facebooku MAS. Počátkem roku 2021 proběhlo celkem 7 online jednání tematických pracovních skupin, MAS se účastnila několika setkání členských svazků obcí. Všechny obce ze zájmového území, účastníci pracovních skupin a členové MAS byli osloveni k připomínkování definovaných potřeb, cílů a opatření

strategie, související dotazník byl zveřejněn také na webu MAS. Výsledný dokument byl představen zástupcům mikroregionů a projednán a schválen valnou hromadou jakožto nejvyšším orgánem MAS. Opětovnému zapojení obce Lidmaň do území působnosti MAS předcházela schůzka předsedkyně a pracovníků kanceláře MAS se starostou obce a jejich následná účast na jednání zastupitelstva obce, které zařazení obce Lidmaň do území působnosti MAS schválilo. Potřeby obce Lidmaň odpovídají rozvojovým potřebám definovaným v kap. 2.1 níže, nevyvstala proto nutnost dalších úprav SCLLD.

Tabulka 2 Zapojení komunity do tvorby strategie SCLLD

Metoda zapojení	Datum (období) provedení
<i>Komunikace se starosty při jednáních mikroregionů (Mikroregion Košeticko, Nová Lípa, Svazek obcí mikroregionu Stražiště)</i>	<i>Červen/srpen 2020</i>
<i>Publikován článek na webu MAS – výzva ke spolupráci při přípravě SCLLD</i>	<i>25. 11. 2020</i>
<i>Publikován článek v obecních zpravodajích – výzva ke spolupráci při přípravě SCLLD</i>	<i>Leden 2021</i>
<i>Online jednání pracovních skupin „Sociální a zdravotní sféra“, „Vzdělávání“, „Životní prostředí“, „Zemědělství“, „Kultura, sport, volný čas“, „Podnikání“, „Rozvoj obcí“</i>	<i>20. 1. 2021, 26. 1. 2021, 27. 1. 2021, 1. 2. 2021, 9. 2. 2021, 11. 2. 2021, 18. 2. 2021</i>
<i>Cílené oslovení obcí – e-mail – info o OPZ, zjišťování souvisejících záměrů obcí</i>	<i>5. 2. 2021</i>
<i>Cílené oslovení obcí – e-mail + dotazník – info o OPŽP, zjišťování souvisejících záměrů obcí</i>	<i>31. 5. až 7. 6. 2021</i>
<i>Jednání valné hromady MAS – informování o operačních programech, o přípravě strategie ...</i>	<i>16. 6. 2021</i>
<i>Prezentace o zapojení MAS do operačních programů 2021-2027 a možnostech dotací pro obce prostřednictvím SCLLD na členské schůzi Svazku obcí mikroregionu Stražiště.</i>	<i>29. 6. 2021</i>
<i>Publikován článek v obecních zpravodajích – projektové záměry 2021-2027</i>	<i>Červenec 2021</i>
<i>Oslovení obcí, členů MAS a účastníků pracovních skupin s výzvou k připomínkování potřeb, cílů a opatření SCLLD</i>	<i>29. 7. až 10. 8. 2021</i>
<i>Zveřejnění formuláře k připomínkování potřeb a opatření SCLLD na webu MAS (+ odkaz na FB)</i>	<i>30. 7. 2021</i>
<i>Projednání strategie se zástupci mikroregionů (Brána Vysočiny, Nová Lípa, Svazek obcí mikroregionu Stražiště)</i>	<i>16. 8. 2021</i>
<i>Projednání strategie valnou hromadou MAS</i>	<i>17. 8. až 24. 8. 2021</i>

1.3.3 Odkaz na úložiště záznamů

Doklady o výše uvedeném zapojení komunity do přípravy SCLLD jsou v podobě odkazu umístěny v samostatné příloze žádosti v MS2014+.

Informace související s přípravou SCLLD jsou zveřejněny na webu MAS <https://www.viarustica.cz/nase-projekty/komunitne-vedena-strategie/programove-obdobi-2021-az-2027/>.

2. Analytická část

2.1 Analýza rozvojových potřeb a rozvojového potenciálu území působnosti MAS

Tabulka 3 Analýza rozvojových potřeb

Rozvojová potřeba	Popis potřeby pro rozvoj území
Rozvojová potřeba 1: Zmírnit negativní dopady na životní prostředí, zajistit efektivní péči o přírodu, krajinu a přírodní zdroje, adaptovat se na změny klimatu	<p>Vlivem nešetrného využívání a znečišťování krajiny a přírodních zdrojů člověkem dochází nejen v regionu MAS ke zhoršování přirozených funkcí krajiny se všemi negativními následky. Klesá biodiverzita, zemědělské plochy a lesní porosty jsou dlouhodobě poškozovány nevhodným hospodařením, snižuje se prostupnost krajiny, půda je zasažena či ohrožena erozí, dochází k extrémním klimatickým jevům, obce se potýkají s lokálními záplavami, nedostatkem pitné vody apod.</p> <p>Pro omezení degradace přírody a krajiny je nezbytné v území realizovat účinná opatření, která tyto negativní jevy zmírní a přispějí k adaptaci na nastávající změny. K řešení situace mohou přispět efektivní vodohospodářská opatření v obcích i volné krajině, realizace vhodných pozemkových úprav, protierozní opatření, přírodě blízké hospodaření v lesích a v zemědělství, realizace ÚSES, omezování znečišťování přírodních složek lidskou činností. V obcích a městech je vhodné omezit zábory půdy, podpořit využití brownfieldů, při řešení veřejných prostranství uplatňovat vhodnou zeleň, vodní prvky, povrchy propustné pro vodu apod. Ke snižování emisí a posilování energetické soběstačnosti přispěje zavádění opatření zvyšujících energetickou účinnost, využívání obnovitelných zdrojů energie, energetický management.</p> <p>Pro řešení problematiky životního prostředí je nutné zajistit spolupráci dotčených subjektů, zpracovávání koncepčních dokumentů a jejich implementaci, komunikaci s odbornou i širokou veřejností.</p> <p><i>Příklady projektových záměrů: snížení energetické náročnosti obecních objektů v Božeticích a Lukavci, řešení energetických úspor v ZŠ a MŠ Obrataň, obnova lesních porostů v mikroregionech Hořepnický region, Mikroregion Košeticko, Nová Lípa, Svazek obcí mikroregionu Stražiště, revitalizace veřejného prostranství v Pacově, obnova veřejné zeleně v Božejově</i></p>
Rozvojová potřeba 2: Zlepšovat podmínky a infrastrukturu pro bezpečnou motorovou a nemotorovou dopravu	<p>Udržování dobrého technického stavu pozemních komunikací je předpokladem nejen pro dobrou dopravní dostupnost, ale také bezpečnost silničního provozu v regionu. Zejména na silnicích s vysokou intenzitou dopravy a nebezpečnými úseky je nutné realizovat potřebné stavební úpravy, instalovat prvky zklidňující dopravu a zajistit další opatření snižující nehodovost.</p> <p>Pro snížení negativních dopadů motorismu, zatraktivnění nemotorové dopravy a zvýšení bezpečnosti účastníků silničního provozu je nutné zlepšovat podmínky a infrastrukturu pro pěší a cyklistickou dopravu</p>

	<p>v obcích, vč. řešení možností kombinované přepravy a využití udržitelných inovativních, chytrých a alternativních řešení.</p> <p>V souvislosti s problematikou bezpečnosti a udržitelnosti dopravy je potřeba zpracovávat/aktualizovat související strategické dokumenty (plány, studie, koncepce ...) a podporovat jejich implementaci. Zajistit související komunikaci s veřejností (průzkumy, osvětové aktivity ...) a koordinaci aktivit v regionu.</p> <p><i>Příklady projektových záměrů: opatření ke snížení rychlosti projíždějících vozidel ve Včelniče, vybudování cyklostezky Kamenice nad Lipou – Rodinov, dobudování chodníků v Nové Cerekvi, Božejově ...</i></p>
<p>Rozvojová potřeba 3: Zajistit vhodné podmínky a infrastrukturu pro efektivní řešení krizových situací v obcích</p>	<p>Pro úspěšné řešení krizových situací v regionu (např. živelní pohromy a jiné stavy ohrožení) je nutné zajistit efektivní řízení a vyhovující technické vybavení a zázemí obcí.</p> <p>Důležitou složkou integrovaného záchranného systému pro ochranu životů, zdraví a majetku obyvatel regionu jsou funkční jednotky požární ochrany. Tyto subjekty musí být pro svou zásahovou činnost vybaveny specifickou technikou a potřebami. Nezbytným zázemím pro činnost JPO jsou požární stanice a zbrojnice, vč. prostor a ploch pro požární techniku. Pro udržení a posílení akceschopnosti JPO je nutné v obcích regionu zajistit výstavbu a rekonstrukci objektů požárních stanic a zbrojnic, stejně jako modernizaci potřebné techniky a vybavení. Pro komplexnější zajištění protipožární ochrany je vhodné řešit také obnovu stávajících či budování nových umělých zdrojů požární vody v obcích.</p> <p>V území je třeba zavádět a uplatňovat koncept chytrého řízení obcí a mikroregionů s využitím moderních informačních a komunikačních systémů a technologií (chytré aplikace, vysokorychlostní internet ...). Nezbytným předpokladem pro efektivní řízení je zpracovávání a aktualizace souvisejících strategických dokumentů a podpora jejich implementace, zajištění související komunikace s veřejností, koordinace aktivit v regionu.</p> <p><i>Příklady projektových záměrů: obnova a vybavení hasičských zbrojnic v mikroregionech Hořepnický region, Mikroregion Košeticko, Nová Lípa, Svazek obcí mikroregionu Stražiště</i></p>
<p>Rozvojová potřeba 4: Zvýšit kvalitu, pestrost a dostupnost formální a neformální výchovy a vzdělávání, zajistit efektivní spolupráci dotčených subjektů</p>	<p>Pro využití a rozvoj lidského potenciálu regionu je nezbytné zajistit všem věkovým a sociálním skupinám přístup ke kvalitnímu vzdělávání. V území MAS to znamená především podporovat zvyšování úrovně výchovy a vzdělávání a zlepšování technického zázemí v mateřských a základních školách a posilování dostupnosti, pestrosti a kvality neformálního vzdělávání.</p> <p>Je třeba vytvářet příležitosti a podmínky pro všestranný rozvoj dětí a žáků vč. těch se speciálními vzdělávacími potřebami, pro odborný růst pedagogických i nepedagogických pracovníků škol, výchovných a vzdělávacích zařízení, pro vzdělávání dobrovolníků, široké i odborné veřejnosti. Podporovat spolupráci a partnerství napříč formálním i</p>

	<p>neformálním vzděláváním, součinnost a koordinaci v rámci přípravy a realizace místních akčních plánů rozvoje vzdělávání.</p> <p>Zajištění kvalitního zázemí pro formální a neformální vzdělávání vyžaduje investice do související infrastruktury (objektů, souvisejících prostor a ploch) a potřebného vybavení, s důrazem na bezbariérovost, využití moderních technologií a chytrých řešení.</p> <p>Dostupné zájmové a celoživotní vzdělávání, vzájemná spolupráce dotčených subjektů, podpora sociální inkluze a komunitních aktivit nejen při školách přispívá ke kvalitnímu životu obyvatel regionu.</p> <p><i>Příklady projektových záměrů: zajištění bezbariérovosti v MŠ Velká Chyška, Lukavec a Kámen, investice do objektů ZŠ a MŠ Košetice, Hořepník, Božejov ..., aktivity nízkoprahového centra v Pacově a komunitního centra v Kamenici nad Lipou, environmentální výchova v ZŠ Černovice</i></p>
<p>Rozvojová potřeba 5: Zajistit sociální a zdravotní péči a služby, optimalizovat jejich dostupnost, rozsah a kvalitu, vč. související infrastruktury a vybavení</p>	<p>Obyvatelé území MAS mohou v nepříznivé životní situaci využívat sociální služby, služby sociální prevence, odborné sociální poradenství a další navazující služby zajišťované především neziskovými organizacemi a příspěvkovými organizacemi obcí či kraje. Služby jsou dle možností poskytovány v terénní, ambulantní či pobytové formě. Některé služby jsou poskytovány přímo v území MAS, za jinými musí klienti vyjždět do vzdálenějších míst v rámci kraje, příp. i přes jeho hranice.</p> <p>V souvislosti s požadavky na rozsah a kvalitu poskytované péče je vhodné podporovat větší provázanost sociálních a zdravotních služeb, zvyšovat nabídku terénních a ambulantních služeb, neformální a komunitní sociální práce, s cílem zajistit péči o potřebné v jejich přirozeném prostředí a zamezit jejich izolaci. V území je pocítován zásadní nedostatek služeb typu paliativní a domácí hospicové péče, potřebná je také odborná a psychosociální podpora a poradenství pro pečující osoby. V součinnosti obcí a poskytovatelů sociálních služeb je třeba řešit opatření v oblasti zajištění různých forem sociálního bydlení.</p> <p>Pro zajištění kvalitního zázemí poskytovaných služeb je nutné investovat do související infrastruktury a vybavení, využívat chytrá a moderní řešení. Nezbytným předpokladem pro fungující systém formální a neformální sociální péče, vč. vazby na péči zdravotní, je efektivní spolupráce a koordinace činnosti dotčených subjektů, plánování, zpracovávání koncepčních dokumentů, jejich implementace a evaluace, zvýšení informovanosti veřejnosti o službách poskytovaných v regionu.</p> <p><i>Příklady projektových záměrů: stavební úpravy objektů sociálních služeb v Kamenici nad Lipou, komunitní pracovník v mikroregionu Nová Lída, krizové poradenství v rámci ORP Pacov</i></p>
<p>Rozvojová potřeba 6: Zajistit dostatečnou nabídku kvalitních a dostupných</p>	<p>Setkávání lidí při nejrůznějších společných zájmových a komunitně prospěšných aktivitách, vzájemná spolupráce a dobrovolná činnost, to je důležitá deviza venkovského života. Formální a neformální sdružení nejrůznějšího zaměření představují značný lidský a společenský</p>

<p>komunitních a volnočasových akcí a aktivit, vč. související infrastruktury a vybavení</p>	<p>potenciál, který se významnou měrou podílí na rozvoji měst a obcí, utváření místních a regionálních vazeb, prevenci sociálně patologických jevů apod.</p> <p>Zajištění kvalitního zázemí pro komunitní a spolkovou činnost v podobě vhodných prostor a vybavení, včetně podpory zájmových a veřejně prospěšných pravidelných i jednorázových akcí a aktivit, vzájemného setkávání a spolupráce je nezbytným předpokladem udržení a rozvoje komunitního a spolkového života v regionu.</p> <p><i>Příklady projektových záměrů: obnova spolkových objektů v Ústrašíně, dětský tábor ve Velké Rovné a Lukavci, aktivity komunitního centra v Kamenici nad Lipou a Pacově, volnočasové a sportovní akce v Mikroregionu Košeticko, sportovní aktivity v Hořepníku, rekonstrukce turistické základny Hutě, spolkové klubovny v místních částech Pacova</i></p>
<p>Rozvojová potřeba 7: Uchovávat hmotné a nehmotné kulturně historické dědictví a tradice, podporovat kulturní akce a aktivity vč. související infrastruktury</p>	<p>V území MAS se dochovala řada více i méně významných movitých a nemovitých kulturních památek, od drobných sakrálních staveb až po zámecké a hradní objekty či celá památkově chráněná území. Historii regionu dokládají také městská/obecní či soukromá muzea, expozice a galerie. Aby toto bohatství zůstalo zachováno pro další generace, je třeba o ně řádně pečovat a zajišťovat jeho komplexní obnovu. Pro zvýšení atraktivity kulturního dědictví je nutné místní obyvatele i návštěvníky zaujmout moderními (např. interaktivními) expozicemi, pestrými doprovodnými aktivitami, cílenou propagací apod.</p> <p>Nedílnou součástí venkovské kultury jsou různé původní i novodobé společenské akce a aktivity spojené s určitými tradicemi, zvyky či významnými událostmi. Svoji historii mají také divadelní představení, hudební či filmové produkce apod. Obnovou a budováním souvisejících kulturních objektů a prostranství (kulturních domů, stálých i letních kin, divadel apod.) a pořízením potřebného vybavení dojde ke zvýšení úrovně konaných akcí.</p> <p>Pestrý a kvalitní kulturní a společenský život je jedním z předpokladů udržení zejména mladých obyvatel na venkově. Současně přispívá i k rozvoji cestovního ruchu v regionu.</p> <p><i>Příklady projektových záměrů: využití objektu kina v Černovicích, obnova památkových objektů v mikroregionech Hořepnický region, Mikroregion Košeticko, Nová Lípa, Svazek obcí mikroregionu Stražiště</i></p>
<p>Rozvojová potřeba 8: Rozvíjet udržitelné a konkurenceschopné zemědělské a nezemědělské podnikání, podporovat zaměstnanost</p>	<p>Hospodářství regionu MAS je převážně zaměřeno na zemědělství, lehký průmysl a služby. Nalezneme zde rodinné farmy i zemědělská družstva, podniky se orientují na oblast strojírenství, stavebnictví, zpracování dřeva, kožedělnou výrobu, potravinářství apod. Pro udržení konkurenceschopnosti a rozvoj podniků v zemědělské i nezemědělské sféře je potřeba investovat do moderních technologií, strojů a zařízení, podporovat stabilizaci a efektivitu těchto firem. V oblasti zemědělské i nezemědělské produkce je nutné klást důraz na eliminaci dopadů na životní prostředí, využívat chytrá řešení, podporovat řemesla, lokální</p>

	<p>produkty a služby, diverzifikaci činností, krátké dodavatelské řetězce, vzájemnou spolupráci.</p> <p>Nezbytným předpokladem pro život v regionu a jeho hospodářský rozvoj je dostatek pracovních příležitostí. Ač je nezaměstnanost v území MAS v krajském i republikovém srovnání poměrně nízká, je nutné pracovní místa udržet a dále rozvíjet, zohlednit problematiku sociálního začleňování. Je třeba podporovat vzdělávání, sdílení zkušeností, inovace, motivovat začínající podnikatele.</p> <p>Aktivní cílená spolupráci firem a místních subjektů z veřejného a neziskového sektoru přispěje k udržení zaměstnanosti a posílení soběstačnosti regionu.</p> <p><i>Příklady projektových záměrů: pořízení zemědělské techniky pro podnikatele v Hojovicích a Benešově, vybavení pro veterinární činnost v Častrově, pořízení strojů a technologií pro drobné podnikatele na území Svazku obcí mikroregionu Stražiště</i></p>
<p>Rozvojová potřeba 9: Dosáhnout ekonomicky, sociálně a environmentálně vyváženého cestovního ruchu zohledňujícího potřeby návštěvníků i místních obyvatel</p>	<p>Území MAS není z hlediska atraktivity pro cestovní ruch zvláště výrazným regionem, potenciál pro rozvoj návštěvnosti a turismu zde však existuje a je potřeba hledat cesty pro jeho efektivní využití. V obcích a městech je vhodné budovat a obnovovat základní a doprovodnou infrastrukturu cestovního ruchu, turistická a návštěvnická centra, modernizovat infomační a navigační systémy, zajistit dostatečné a kvalitní stravovací a ubytovací služby pro návštěvníky. Přírodní charakter regionu nabízí možnosti budování a obnovy turistických, cyklistických, naučných apod. stezek vč. souvisejících doplňujících prvků. Existence rodinných zemědělských farem je příležitostí pro rozvoj agroturistiky, propagaci lokální produkce apod.</p> <p>Nezbytným předpokladem pro úspěšný rozvoj regionu v oblasti turismu je spolupráce dotčených subjektů (obcí, podnikatelů, neziskových organizací apod.), tvorba zajímavých komplexních produktů cestovního ruchu, aktivní destinační management, propagace, chytrá řešení.</p> <p>Přesto, že region není vystaven extrémnímu náporu turismu, je vhodné při plánování a řešení aktivit cestovního ruchu pamatovat jak na potřeby návštěvníků, tak místních obyvatel, a eliminovat negativní dopady cestovního ruchu na životní prostředí.</p> <p><i>Příklady projektových záměrů: agroturistika v Nesvačilech, ubytování u úzkokolejky ve Chválkově, podpora využití potenciálu cestovního ruchu v Kamenici nad Lipou</i></p>

3. Strategická část

3.1 Strategický rámec

3.1.1 Vize

Sociálně, ekonomicky a environmentálně stabilní region využívající svůj potenciál a otevřený dalšímu rozvoji a spolupráci.

3.1.2 Strategické cíle

Strategický cíl 1: **ODOLNÝ, BEZPEČNÝ, DOSTUPNÝ, PESTRÝ, ČISTÝ A STABILNÍ REGION**

Indikátory: *Počet podpořených a zrealizovaných projektů vedoucích ke zlepšení životního prostředí*

Počet podpořených a zrealizovaných projektů v oblasti rozvoje dopravní infrastruktury

Počet podpořených a zrealizovaných projektů zvyšujících bezpečnost v obcích

Strategický cíl 2: **VZDĚLANÁ, AKTIVNÍ, ZDRAVÁ, SPOKOJENÁ, STABILNÍ, SOBĚSTAČNÁ, SPOLEČENSKY A LOKÁLNĚ UVĚDOMĚLÁ KOMUNITA**

Indikátory: *Počet podpořených a zrealizovaných projektů v oblasti vzdělávání*

Počet podpořených a zrealizovaných projektů v oblasti sociální a zdravotní péče

Počet podpořených a zrealizovaných projektů v oblasti kultury, volného času a komunitních aktivit

Počet podpořených a zrealizovaných projektů v oblasti kulturního dědictví

Strategický cíl 3: **ATRAKTIVNÍ, MODERNÍ, STABILNÍ, INOVATIVNÍ, EKONOMICKY SOBĚSTAČNÝ A KONKURENCESCHOPNÝ REGION**

Indikátory: *Počet podpořených a zrealizovaných projektů v oblasti zemědělského a nezemědělského podnikání*

Počet podpořených a zrealizovaných projektů v oblasti cestovního ruchu

3.1.3 Specifické cíle a opatření Strategického rámce

Specifický cíl 1.1: Ekologicky stabilnější území

Rozvojová potřeba 1: Zmírnit negativní dopady na životní prostředí, zajistit efektivní péči o přírodu, krajinu a přírodní zdroje, adaptovat se na změny klimatu

Opatření 1.1.1: Optimalizace hospodaření s vodou a půdou v obcích a krajině, udržení a obnova biologické rozmanitosti, související plánování a spolupráce, investice do infrastruktury a vybavení

Rozvojová potřeba 1: Zmírnit negativní dopady na životní prostředí, zajistit efektivní péči o přírodu, krajinu a přírodní zdroje, adaptovat se na změny klimatu

Opatření se zaměřuje zejména na podporu těchto aktivit:

- plánování a realizace vhodných pozemkových úprav;
- protierozní a protipovodňová opatření, vodohospodářská opatření, opatření ke zvýšení retenční schopnosti krajiny, opatření pro omezení dopadu sucha, ochrana melioračních a zpevňujících dřevin;

- opatření k ochraně a tvorbě životního prostředí a zvýšení ekologické stability krajiny, budování prvků ÚSES;
- budování a obnova lesních a polních cest vč. souvisejících opatření sloužících k ochraně porostů, ochraně proti erozi ...;
- usměrňování návštěvnosti lesů, opatření k údržbě lesního prostředí;
- revitalizace veřejných prostranství v obcích a městech se zohledněním klimatických problémů (modro-zelená infrastruktura), obnova nevyužívaných ploch pro účely veřejných prostranství a modro-zelené infrastruktury, vč. souvisejících doplňkových prvků a mobiliáře;
- investice do nezbytných souvisejících technologií, techniky a vybavení (např. stroje a zařízení pro hospodaření v lesích a krajině);
- plánování, zpracovávání souvisejících koncepčních a prováděcích dokumentů, spolupráce dotčených subjektů, informační a osvětové aktivity.

Opatření 1.1.2: Realizace aktivit zaměřených na zvýšení energetické účinnosti a soběstačnosti, využití obnovitelných zdrojů energie, související plánování a spolupráce

Rozvojová potřeba 1: Zmírnit negativní dopady na životní prostředí, zajistit efektivní péči o přírodu, krajinu a přírodní zdroje, adaptovat se na změny klimatu

Opatření se zaměřuje zejména na podporu těchto aktivit:

- snižování energetické náročnosti budov, infrastruktury a systémů technologické spotřeby energie, výstavba pasivních/plusových veřejných budov, vč. souvisejících zlepšení kvality vnitřního prostředí budov a zvýšení adaptability budov/infrastruktury na změnu klimatu;
- využití obnovitelných zdrojů energie, kombinovaná výroba elektřiny a tepla (kogenerace), akumulace energie;
- podpora plánování, koordinace a spolupráce v rámci energetické soběstačnosti, komunitní energetiky, chytrých řešení.

Specifický cíl 1.2: Bezpečnější, udržitelnější a dostupnější doprava

Rozvojová potřeba 2: Zlepšovat podmínky a infrastrukturu pro bezpečnou motorovou a nemotorovou dopravu

Opatření 1.2.1: Obnova a budování infrastruktury pro bezpečnou motorovou a nemotorovou dopravu, související plánování a spolupráce

Rozvojová potřeba 2: Zlepšovat podmínky a infrastrukturu pro bezpečnou motorovou a nemotorovou dopravu

Opatření se zaměřuje zejména na podporu těchto aktivit:

- stavební úpravy a instalace prvků zklidňujících dopravu a vedoucích ke zvýšení bezpečnosti pěší a automobilové dopravy;
- budování, modernizace, rekonstrukce komunikací pro pěší (zejm. v trase nebo křížení s komunikací s vysokou intenzitou dopravy) – chodníky, stezky (vč. přechodů pro chodce), podchody a lávky se zohledněním potřeb osob s omezenou schopností pohybu a orientace;
- nezbytné rekonstrukce místních komunikací související s výše uvedenými aktivitami;
- budování, modernizace, rekonstrukce vyhrazených komunikací pro cyklisty, vč. doprovodné infrastruktury;
- plánování, zpracovávání souvisejících koncepčních a prováděcích dokumentů, spolupráce dotčených subjektů.

Specifický cíl 1.3: Efektivnější krizové řízení obcí

Rozvojová potřeba 3: Zajistit vhodné podmínky a infrastrukturu pro efektivní řešení krizových situací v obcích

Opatření 1.3.1: Obnova a budování infrastruktury a pořízení vybavení pro řešení krizových situací v obcích, související spolupráce a plánování

Rozvojová potřeba 3: Zajistit vhodné podmínky a infrastrukturu pro efektivní řešení krizových situací v obcích

Opatření se zaměřuje zejména na podporu těchto aktivit:

- výstavba a rekonstrukce požárních zbrojnic a jejich sociálního zázemí, vč. úpravy nezbytných přístupových cest a ploch;
- pořízení požární techniky, technologií, strojů a dalšího vybavení zbrojnic;
- budování a revitalizace umělých zdrojů požární vody v obcích;
- plánování, zpracovávání souvisejících koncepčních a prováděcích dokumentů, spolupráce dotčených subjektů.

Specifický cíl 2.1: Dostupné kvalitní vzdělávání

Rozvojová potřeba 4: Zvýšit kvalitu, pestrost a dostupnost formální a neformální výchovy a vzdělávání, zajistit efektivní spolupráci dotčených subjektů

Opatření 2.1.1: Obnova a budování infrastruktury a pořízení vybavení pro předškolní a základní vzdělávání a komunitní aktivity škol, realizace vzdělávacích aktivit, související spolupráce a plánování

Rozvojová potřeba 4: Zvýšit kvalitu, pestrost a dostupnost formální a neformální výchovy a vzdělávání, zajistit efektivní spolupráci dotčených subjektů

Opatření se zaměřuje zejména na podporu těchto aktivit:

- budování, rekonstrukce, modernizace a zajištění bezbariérovosti objektů, vnitřních i venkovních prostor, ploch a doprovodné infrastruktury mateřských škol a zařízení péče o děti, vč. zázemí pro pedagogické i nepedagogické pracovníky, školních jídelen, školních pozemků a zahrad apod.;
- budování, rekonstrukce, modernizace a zajištění bezbariérovosti objektů, vnitřních i venkovních, kmenových i odborných učeben, prostor, ploch a doprovodné infrastruktury základních škol, zázemí pro pedagogické i nepedagogické pracovníky, pro poradenská pracoviště ZŠ, školní družiny a kluby, vč. školních jídelen, školních pozemků a zahrad, zázemí pro komunitní aktivity škol (veřejně přístupné prostory pro sportovní aktivity, knihovny, společenské místnosti apod.);
- pořízení potřebného vybavení pro mateřské a základní školy, využití moderních technologií, chytrých řešení, zajištění konektivity;
- zlepšování podmínek pro vzdělávání dětí a žáků se speciálními vzdělávacími potřebami;
- realizace vzdělávacích a edukačních aktivit pro různé cílové skupiny, komunitní aktivity škol;
- plánování, zpracovávání souvisejících koncepčních a prováděcích dokumentů, spolupráce dotčených subjektů.

Opatření 2.1.2: Obnova a budování infrastruktury a pořízení vybavení pro neformální vzdělávání a komunitní aktivity, realizace vzdělávacích aktivit, související spolupráce a plánování

Rozvojová potřeba 4: Zvýšit kvalitu, pestrost a dostupnost formální a neformální výchovy a vzdělávání, zajistit efektivní spolupráci dotčených subjektů

Opatření se zaměřuje zejména na podporu těchto aktivit:

- budování, rekonstrukce, modernizace a zajištění bezbariérovosti objektů, vnitřních i venkovních prostor, ploch a doprovodné infrastruktury pro neformální vzdělávání;
- pořízení potřebného vybavení, využití moderních technologií a chytrých řešení;
- realizace výchovných a vzdělávacích aktivit pro různé cílové skupiny, pro odbornou i laickou veřejnost;
- plánování, zpracovávání souvisejících koncepčních a prováděcích dokumentů, spolupráce dotčených subjektů.

Specifický cíl 2.2: Dostupná kvalitní sociální a zdravotní péče

Rozvojová potřeba 5: Zajistit sociální a zdravotní péči a služby, optimalizovat jejich dostupnost, rozsah a kvalitu, vč. související infrastruktury a vybavení

Opatření 2.2.1: Obnova a budování infrastruktury pro sociální služby, plánování a realizace sociální práce komunitního charakteru, podpora sociálního bydlení, sdílené a neformální péče, vzájemná součinnost dotčených subjektů

Rozvojová potřeba 5: Zajistit sociální a zdravotní péči a služby, optimalizovat jejich dostupnost, rozsah a kvalitu, vč. související infrastruktury a vybavení

Opatření se zaměřuje zejména na podporu těchto aktivit:

- infrastruktura sociálních služeb, pořízení vybavení, využití chytrých řešení;
- sociální práce na obcích, vzájemná výpomoc, podpora dobrovolnictví, mezigenerační pomoc;
- sdílená a neformální péče, paliativní a domácí hospicová péče;
- podpora sociálního, dostupného, podporovaného, prostupného bydlení nebo krizového bydlení;
- odborné vzdělávání pracovníků;
- spolupráce a koordinace činnosti dotčených subjektů, plánování, zpracovávání souvisejících koncepčních dokumentů, jejich implementace a evaluace, monitoring v území.

Specifický cíl 2.3: Pestrý komunitní a spolkový život

Rozvojová potřeba 6: Zajistit dostatečnou nabídku kvalitních a dostupných komunitních a volnočasových akcí a aktivit, vč. související infrastruktury a vybavení

Opatření 2.3.1: Obnova a budování infrastruktury a pořízení vybavení pro komunitní, spolkovou a volnočasovou činnost, realizace akcí a aktivit, vzájemná spolupráce

Rozvojová potřeba 6: Zajistit dostatečnou nabídku kvalitních a dostupných komunitních a volnočasových akcí a aktivit, vč. související infrastruktury a vybavení

Opatření se zaměřuje zejména na podporu těchto aktivit:

- budování/rekonstrukce/obnova spolkových, volnočasových a komunitních zařízení vč. knihoven a komunitních center, jejich sociálního a technického zázemí;
- úpravy souvisejících povrchů a ploch, parkovacích stání, oplocení, pořízení venkovního mobiliáře, informačních tabulí, zabezpečovacích prvků apod.;
- pořízení potřebného vybavení a technologií pro spolkovou, komunitní a volnočasovou činnost;
- pořízení mobilních staveb, zařízení a vybavení pro spolkové, volnočasové a komunitní akce (velkokapacitní stany, pódia, pivní sety, mobilní toalety, ozvučovací, osvětlovací a projekční technika a vybavení apod.);
- realizace spolkových, volnočasových a komunitních akcí a aktivit, zajištění činnosti komunitních center, komunitní venkovské tábory

- aktivity podporující zapojování cílových skupin do dobrovolnické činnosti, posilování rodinných a mezigeneračních vazeb;
- plánování, zpracovávání souvisejících koncepčních a prováděcích dokumentů, spolupráce dotčených subjektů, propagace.

Specifický cíl 2.4: Živá kultura, kulturní dědictví a tradice

Rozvojová potřeba 7: Uchovávat hmotné a nehmotné kulturně historické dědictví a tradice, podporovat kulturní akce a aktivity vč. související infrastruktury

Opatření 2.4.1: Revitalizace movitých a nemovitých kulturních památek, obnova a budování muzeí a expozic, aktivity a akce pro jejich oživení a propagaci, související plánování a spolupráce

Rozvojová potřeba 7: Uchovávat hmotné a nehmotné kulturně historické dědictví a tradice, podporovat kulturní akce a aktivity vč. související infrastruktury

Opatření je zaměřeno zejména na následující aktivity:

- obnova a zhodnocení movitých a nemovitých kulturních památek, péče o drobné historické objekty (křížky, boží muka ...), rekonstrukce a budování výstavních expozic a muzeí vč. souvisejících depozitářů a technického a sociálního zázemí;
- revitalizace souvisejících parků;
- pořízení technologií a dalšího vybavení (vitríny, panely, informační tabule, osvětlení, audiovizuální technika, PC technika, zabezpečovací zařízení apod.);
- evidence a dokumentace muzejních sbírek a fondů, konzervace a restaurování vč. souvisejícího vybavení;
- budování a modernizaci návštěvnických a edukační center;
- pořízení venkovního mobiliáře, informačních tabulí, úpravy povrchů, obnovu a budování odstavných a parkovacích stání, oplocení;
- realizace akcí a aktivit vedoucích k oživení kulturních památek, muzeí a expozic, propagace kulturního dědictví, související spolupráce s dalšími partnery uvnitř i vně regionu;
- plánování, zpracovávání souvisejících koncepčních a prováděcích dokumentů, spolupráce dotčených subjektů.

Opatření 2.4.2: Realizace kulturních akcí a aktivit, udržování tradic, vč. obnovy a budování související infrastruktury a vybavení, spolupráce a propagace

Rozvojová potřeba 7: Uchovávat hmotné a nehmotné kulturně historické dědictví a tradice, podporovat kulturní akce a aktivity vč. související infrastruktury

Opatření je zaměřeno zejména na následující aktivity:

- budování/rekonstrukce/obnova kulturních zařízení vč. jejich technického a sociálního zázemí;
- úpravy souvisejících povrchů a ploch, parkovacích stání, oplocení, pořízení venkovního mobiliáře, informačních tabulí, zabezpečovacích prvků apod.;
- pořízení technologií a dalšího vybavení pro kulturní činnost;
- pořízení mobilních zařízení pro kulturní akce pro veřejnost (velkokapacitní stany, pódia, pivní sety, mobilní toalety, ozvučovací, osvětlovací a projekční techniku a vybavení apod.);
- realizace kulturních akcí a aktivit;
- plánování, zpracovávání souvisejících koncepčních a prováděcích dokumentů, spolupráce dotčených subjektů.

Specifický cíl 3.1: Rozvíjející se lokální ekonomika

Rozvojová potřeba 8: Rozvíjet udržitelné a konkurenceschopné zemědělské a nezemědělské podnikání, podporovat zaměstnanost

Opatření 3.1.1: Budování, obnova a modernizace zemědělské infrastruktury a vybavení, chytrá řešení a eliminace dopadů na životní prostředí, uvádění produktů na trh, plánování a spolupráce

Rozvojová potřeba 8: Rozvíjet udržitelné a konkurenceschopné zemědělské a nezemědělské podnikání, podporovat zaměstnanost

Opatření se zaměřuje zejména na podporu těchto aktivit:

- investice do zemědělských podniků (stavby a technologie, mobilní stroje);
- investice týkající se zpracování zemědělských produktů a jejich uvádění na trh (budovy, manipulační plochy, stroje, nástroje a zařízení, finální úprava, balení a značení výrobků – související technologie, investice související se skladováním surovin či výrobků, zvyšování kvality výrobků, podpora marketingu;
- výstavba a rekonstrukce prodejen vč. vybavení, pojízdné prodejny, stánky, prodej ze dvora aj.;
- zařízení na čištění odpadních vod ve zpracovatelském provozu;
- sdílení zařízení a zdrojů (v oblasti zemědělské prvovýroby, zpracování a uvádění na trh zemědělských a nezemědělských produktů, spolupráce v odvětví lesnictví);
- horizontální a vertikální spolupráce mezi účastníky krátkých dodavatelských řetězců a místních trhů (společný prodej v místní prodejně/ze dvora, společný bedýnkový prodej) – propagace, vybavení prodejny, pořízení stánku, vybavení tržiště, investice do technologie na úpravu produktů k prodeji, investice pro monitorování kvality produktů, společná pojízdná prodejna;
- odborné vzdělávání, získávání dovedností, informační akce pro osoby působící v zemědělství, potravinářství a lesnictví, pro uživatele půdy apod. působící na venkově;
- plánování, zpracovávání souvisejících koncepčních a prováděcích dokumentů, spolupráce dotčených subjektů.

Opatření 3.1.2: Budování, obnova a modernizace podnikatelské infrastruktury a vybavení, chytrá řešení a eliminace dopadů na životní prostředí, uvádění produktů na trh, plánování a spolupráce

Rozvojová potřeba 8: Rozvíjet udržitelné a konkurenceschopné zemědělské a nezemědělské podnikání, podporovat zaměstnanost

Opatření se zaměřuje zejména na podporu těchto aktivit:

- podpora investic na založení nebo rozvoj nezemědělských činností (stavby, stroje, technologie, vybavení, doplňující výdaje – povrchy, manipulační plochy, parkovací stání, oplocení, zeď...);
- investice do obchodů pro obce, budovy, stánky vč. příslušného zázemí, pořízení technologií a vybavení, doplňující výdaje (mobiliář, zabezpečovací prvky, parkovací stání atd.);
- pořízení pojízdných prodejen – užitkové vozy vč. technologie a vybavení;
- odborné vzdělávání, získávání dovedností, informační akce pro podnikatele působící na venkově;
- podpora podnikového výzkumu a vývoje;
- zavádění podnikových inovací, nákup moderních výrobních i nevýrobních technologií, moderní ICT, chytrá řešení;
- rekonstrukce podnikatelských nemovitostí;
- energetické úspory, nákup energeticky účinnějších a úspornějších technologií, obnovitelné zdroje energie;
- pořízení technologií a systémů pro optimalizaci spotřeby vody, eliminaci plýtvání vodou atp.;

- systémy minimalizace odpadů a materiálové náročnosti výroby, využití druhotných surovin ve výrobě (oběhové hospodářství), snížení znečištění;
- budování a rozšiřování sítí vysokorychlostního internetu, digitální infrastruktura.

Opatření 3.1.3: Realizace zaměstnanostních programů, související plánování a spolupráce

Rozvojová potřeba 8: Rozvíjet udržitelné a konkurenceschopné zemědělské a nezemědělské podnikání, podporovat zaměstnanost

Opatření se zaměřuje zejména na podporu těchto aktivit:

- podnikatelské inkubátory, podnikání na zkoušku;
- pracovní mentoring, mezigenerační tandemy na pracovištích;
- tréninková pracovní místa, stáže u lokálních zaměstnavatelů;
- sdílení pracovníků, prostor, pomůcek (sdílené dílny, zahrady, zpracovny ovoce atd.);
- komunitně prospěšné zaměstnávání;
- flexibilní formy zaměstnávání (zkrácené pracovní úvazky, rotace na pracovním místě, sdílení pracovních míst, práce na dálku apod.);
- vzdělávací a edukační aktivity;
- plánování, zpracovávání souvisejících koncepčních dokumentů, spolupráce dotčených subjektů.

Specifický cíl 3.2: Udržitelný cestovní ruch

Rozvojová potřeba 9: Dosáhnout ekonomicky, sociálně a environmentálně vyváženého cestovního ruchu zohledňujícího potřeby návštěvníků i místních obyvatel

Opatření 3.2.1: Obnova, budování a modernizace infrastruktury a služeb cestovního ruchu, spolupráce v oblasti cestovního ruchu, propagace regionu

Rozvojová potřeba 9: Dosáhnout ekonomicky, sociálně a environmentálně vyváženého cestovního ruchu zohledňujícího potřeby návštěvníků i místních obyvatel

Opatření se zaměřuje zejména na podporu těchto aktivit:

- budování, rekonstrukce, obnova základní a doprovodné infrastruktury cestovního ruchu (odpočívadla, mobiliář, sociální zařízení ...);
- rekonstrukce a budování turistických informačních a návštěvnických center vč. souvisejících ploch a zázemí;
- řešení návštěvnického provozu a navigačních systémů měst a obcí;
- značení, budování a rekonstrukce turistických a naučných stezek, hipostezek, cyklostezek, lyžařských, tematických a dalších stezek, souvisejících herních a naučných prvků, odpočinkových stanovišť, informačních tabulí, odpadkových košů apod., vč. opatření pro zajištění bezpečnosti návštěvníků;
- budování, rekonstrukce a modernizace ubytovacích a stravovacích zařízení;
- plánování, zpracovávání souvisejících koncepčních a prováděcích dokumentů, propagace, spolupráce dotčených subjektů.

Tabulka 4 Schéma hierarchie cílů a opatření SCLLD

Strategický cíl	Indikátor strategického cíle	Specifické cíle	Opatření Strategického rámce
1 ODOLNÝ, BEZPEČNÝ, DOSTUPNÝ, PESTRÝ, ČISTÝ A STABILNÍ REGION	<i>Počet podpořených a zrealizovaných projektů vedoucích ke zlepšení životního prostředí</i>	1.1 Ekologicky stabilnější území	1.1.1 Optimalizace hospodaření s vodou a půdou v obcích a krajině, udržení a obnova biologické rozmanitosti, související plánování a spolupráce, investice do infrastruktury a vybavení
	<i>Počet podpořených a zrealizovaných projektů v oblasti rozvoje dopravní infrastruktury</i>		1.1.2 Realizace aktivit zaměřených na zvýšení energetické účinnosti a soběstačnosti, využití obnovitelných zdrojů energie, související plánování a spolupráce
	<i>Počet podpořených a zrealizovaných projektů zvyšujících bezpečnost v obcích</i>	1.2 Bezpečnější, udržitelnější a dostupnější doprava	1.2.1 Obnova a budování infrastruktury pro bezpečnou motorovou a nemotorovou dopravu, související plánování a spolupráce
		1.3 Efektivnější krizové řízení obcí	1.3.1 Obnova a budování infrastruktury a pořízení vybavení pro řešení krizových situací v obcích, související spolupráce a plánování
2 VZDĚLANÁ, AKTIVNÍ, ZDRAVÁ, SPOKOJENÁ, STABILNÍ, SOBĚSTAČNÁ, SPOLEČENSKY A LOKÁLNĚ UVĚDOMĚLÁ KOMUNITA	<i>Počet podpořených a zrealizovaných projektů v oblasti vzdělávání</i>	2.1 Dostupné kvalitní vzdělávání	2.1.1 Obnova a budování infrastruktury a pořízení vybavení pro předškolní a základní vzdělávání a komunitní aktivity škol, realizace vzdělávacích aktivit, související spolupráce a plánování
	<i>Počet podpořených a zrealizovaných projektů v oblasti sociální a zdravotní péče</i>		2.1.2 Obnova a budování infrastruktury a pořízení vybavení pro neformální vzdělávání a komunitní aktivity, realizace vzdělávacích aktivit, související spolupráce a plánování
	<i>Počet podpořených a zrealizovaných projektů v oblasti kultury, volného času a komunitních aktivit</i>	2.2 Dostupná kvalitní sociální a zdravotní péče	2.2.1 Obnova a budování infrastruktury pro sociální služby, plánování a realizace sociální práce komunitního charakteru, podpora sociálního bydlení, sdílené a neformální péče, vzájemná součinnost dotčených subjektů

Strategický cíl	Indikátor strategického cíle	Specifické cíle	Opatření Strategického rámce
	<i>Počet podpořených a zrealizovaných projektů v oblasti kulturního dědictví</i>	2.3 Pestrý komunitní a spolkový život	2.3.1 Obnova a budování infrastruktury a pořízení vybavení pro komunitní, spolkovou a volnočasovou činnost, realizace akcí a aktivit, vzájemná spolupráce
		2.4 Živá kultura, kulturní dědictví a tradice	2.4.1 Revitalizace movitých a nemovitých kulturních památek, obnova a budování muzeí a expozic, aktivity a akce pro jejich oživení a propagaci, související plánování a spolupráce
			2.4.2 Realizace kulturních akcí a aktivit, udržování tradic, vč. obnovy a budování související infrastruktury a vybavení, spolupráce a propagace
3 ATRAKTIVNÍ, MODERNÍ, STABILNÍ, INOVATIVNÍ, EKONOMICKY SOBĚSTAČNÝ A KONKURENCESCHOPNÝ REGION	<i>Počet podpořených a zrealizovaných projektů v oblasti zemědělského a nezemědělského podnikání</i>	3.1 Rozvíjející se lokální ekonomika	3.1.1 Budování, obnova a modernizace zemědělské infrastruktury a vybavení, chytrá řešení a eliminace dopadů na životní prostředí, uvádění produktů na trh, plánování a spolupráce
			3.1.2 Budování, obnova a modernizace podnikatelské infrastruktury a vybavení, chytrá řešení a eliminace dopadů na životní prostředí, uvádění produktů na trh, plánování a spolupráce
	3.1.3 Realizace zaměstnanostních programů, související plánování a spolupráce		
	<i>Počet podpořených a zrealizovaných projektů v oblasti cestovního ruchu</i>	3.2 Udržitelný cestovní ruch	3.2.1 Obnova, budování a modernizace infrastruktury a služeb cestovního ruchu, spolupráce v oblasti cestovního ruchu, propagace regionu

3.2 Vazba na Strategii regionálního rozvoje ČR 21+

Pro území MAS Via rustica z.s. jsou v rámci SRR ČR 21+ relevantní zejména specifické cíle 3 a 5 (ORP Pacov patří mezi hospodářsky a sociálně ohrožená území), průřezově také specifický cíl 6.

Tabulka 5 Naplňování SRR ČR 21+ prostřednictvím opatření Strategického rámce SCLLD

Specifický cíl Strategického rámce SCLLD	Opatření Strategického rámce SCLLD	Specifický cíl SRR ČR 21+
1.1 Ekologicky stabilnější území	1.1.1 Optimalizace hospodaření s vodou a půdou v obcích a krajině, udržení a obnova biologické rozmanitosti, související plánování a spolupráce, investice do infrastruktury a vybavení	3.4 <i>Pečovat o prostředí obce a stabilizovat dlouhodobé využívání krajiny a zamezit její degradaci</i>
	1.1.2 Realizace aktivit zaměřených na zvýšení energetické účinnosti a soběstačnosti, využití obnovitelných zdrojů energie, související plánování a spolupráce	3.4 <i>Pečovat o prostředí obce a stabilizovat dlouhodobé využívání krajiny a zamezit její degradaci</i> 3.5 <i>Umožnit energetickou transformaci venkovského zázemí regionálních center</i>
1.2 Bezpečnější, udržitelnější a dostupnější doprava	1.2.1 Obnova a budování infrastruktury pro bezpečnou motorovou a nemotorovou dopravu, související plánování a spolupráce	3.2 <i>Zlepšit dopravní dostupnost v rámci regionů</i>
1.3 Efektivnější krizové řízení obcí	1.3.1 Obnova a budování infrastruktury a pořízení vybavení pro řešení krizových situací v obcích, související spolupráce a plánování	5.4 <i>Zajištění dostatečné občanské vybavenosti</i> 6.1 <i>Posilovat koordinaci strategického a územního plánování</i>
2.1 Dostupné kvalitní vzdělávání	2.1.1 Obnova a budování infrastruktury a pořízení vybavení pro předškolní a základní vzdělávání a komunitní aktivity škol, realizace vzdělávacích aktivit, související spolupráce a plánování	3.3 <i>Zlepšit dostupnost služeb v regionálních centrech i v jejich venkovském zázemí s důrazem na kulturní dědictví, péči o památky a místní specifika a reagovat na problémy spojené se stárnutím a existencí či vznikem sociálně vyloučených lokalit</i> 5.3 <i>Zajistit efektivní prevenci sociálního vyloučení a energetické chudoby a podporovat komunitní život v obcích</i> 5.4 <i>Zajištění dostatečné občanské vybavenosti</i>

Specifický cíl Strategického rámce SCLLD	Opatření Strategického rámce SCLLD	Specifický cíl SRR ČR 21+
	2.1.2 Obnova a budování infrastruktury a pořízení vybavení pro neformální vzdělávání a komunitní aktivity, realizace vzdělávacích aktivit, související spolupráce a plánování	5.3 Zajistit efektivní prevenci sociálního vyloučení a energetické chudoby a podporovat komunitní život v obcích 5.4 Zajištění dostatečné občanské vybavenosti
2.2 Dostupná kvalitní sociální a zdravotní péče	2.2.1 Obnova a budování infrastruktury pro sociální služby, plánování a realizace sociální práce komunitního charakteru, podpora sociálního bydlení, sdílené a neformální péče, vzájemná součinnost dotčených subjektů	3.3 Zlepšit dostupnost služeb v regionálních centrech i v jejich venkovském zázemí s důrazem na kulturní dědictví, péči o památky a místní specifika a reagovat na problémy spojené se stárnutím a existencí či vznikem sociálně vyloučených lokalit 5.1 Zvýšení diverzifikace ekonomických činností a podpora tvorby lokálních pracovních míst 5.3 Zajistit efektivní prevenci sociálního vyloučení a energetické chudoby a podporovat komunitní život v obcích 5.4 Zajištění dostatečné občanské vybavenosti
2.3 Pestrý komunitní a spolkový život	2.3.1 Obnova a budování infrastruktury a pořízení vybavení pro komunitní, spolkovou a volnočasovou činnost, realizace akcí a aktivit, vzájemná spolupráce	3.3 Zlepšit dostupnost služeb v regionálních centrech i v jejich venkovském zázemí s důrazem na kulturní dědictví, péči o památky a místní specifika a reagovat na problémy spojené se stárnutím a existencí či vznikem sociálně vyloučených lokalit 5.3 Zajistit efektivní prevenci sociálního vyloučení a energetické chudoby a podporovat komunitní život v obcích 5.4 Zajištění dostatečné občanské vybavenosti
2.4 Živá kultura, kulturní dědictví a tradice	2.4.1 Revitalizace movitých a nemovitých kulturních památek, obnova a budování muzeí a expozic, aktivity a akce pro jejich oživení a propagaci, související plánování a spolupráce	3.3 Zlepšit dostupnost služeb v regionálních centrech i v jejich venkovském zázemí s důrazem na kulturní dědictví, péči o památky a místní specifika a reagovat na problémy spojené se stárnutím a existencí či vznikem sociálně vyloučených lokalit
	2.4.2 Realizace kulturních akcí a aktivit, udržování tradic, vč. obnovy a	3.3 Zlepšit dostupnost služeb v regionálních centrech i v jejich venkovském zázemí s důrazem na

Specifický cíl Strategického rámce SCLLD	Opatření Strategického rámce SCLLD	Specifický cíl SRR ČR 21+
	budování souvisějící infrastruktury a vybavení, spolupráce a propagace	<p><i>kulturní dědictví, péči o památky a místní specifika a reagovat na problémy spojené se stárnutím a existencí či vznikem sociálně vyloučených lokalit</i></p> <p><i>5.3 Zajistit efektivní prevenci sociálního vyloučení a energetické chudoby a podporovat komunitní život v obcích</i></p>
3.1 Rozvíjející se lokální ekonomika	3.1.1 Budování, obnova a modernizace zemědělské infrastruktury a vybavení, chytrá řešení a eliminace dopadů na životní prostředí, uvádění produktů na trh, plánování a spolupráce	<p><i>3.1 Vytvořit vhodné podmínky pro diverzifikaci ekonomické základny regionálních center a jejich venkovského zázemí a využití jejich potenciálu a podpořit propojení podnikatelských subjektů ve vztahu k potřebám trhu práce.</i></p> <p><i>5.1 Zvýšení diverzifikace ekonomických činností a podpora tvorby lokálních pracovních míst</i></p>
	3.1.2 Budování, obnova a modernizace podnikatelské infrastruktury a vybavení, chytrá řešení a eliminace dopadů na životní prostředí, uvádění produktů na trh, plánování a spolupráce	<p><i>3.1 Vytvořit vhodné podmínky pro diverzifikaci ekonomické základny regionálních center a jejich venkovského zázemí a využití jejich potenciálu a podpořit propojení podnikatelských subjektů ve vztahu k potřebám trhu práce.</i></p> <p><i>5.1 Zvýšení diverzifikace ekonomických činností a podpora tvorby lokálních pracovních míst</i></p>
	3.1.3 Realizace zaměstnanostních programů, souvisějící plánování a spolupráce	<p><i>3.1 Vytvořit vhodné podmínky pro diverzifikaci ekonomické základny regionálních center a jejich venkovského zázemí a využití jejich potenciálu a podpořit propojení podnikatelských subjektů ve vztahu k potřebám trhu práce.</i></p> <p><i>5.3 Zajistit efektivní prevenci sociálního vyloučení a energetické chudoby a podporovat komunitní život v obcích</i></p>
3.2 Udržitelný cestovní ruch	3.2.1 Obnova, budování a modernizace infrastruktury a služeb cestovního ruchu, spolupráce v oblasti cestovního ruchu, propagace regionu	<p><i>3.1 Vytvořit vhodné podmínky pro diverzifikaci ekonomické základny regionálních center a jejich venkovského zázemí a využití jejich potenciálu a podpořit propojení podnikatelských subjektů ve vztahu k potřebám trhu práce</i></p>

3.3 Popis integrovaných rysů strategie

Tabulka 6 Matice integrovaných rysů SCLLD MAS Via rustica z.s. 21+

Název <u>Opatření</u> Strategického rámce	1.1.1	1.1.2	1.2.1	1.3.1	2.1.1	2.1.2	2.2.1	2.3.1	2.4.1	2.4.2	3.1.1	3.1.2	3.1.3	3.2.1
1.1.1. Optimalizace hospodaření s vodou a půdou v obcích a krajině, udržení a obnova biologické rozmanitosti, související plánování a spolupráce, investice do infrastruktury a vybavení	X													
1.1.2 Realizace aktivit zaměřených na zvýšení energetické účinnosti a soběstačnosti, využití obnovitelných zdrojů energie, související plánování a spolupráce	3	X												
1.2.1 Obnova a budování infrastruktury pro bezpečnou motorovou a nemotorovou dopravu, související plánování a spolupráce	2	1	X											
1.3.1 Obnova a budování infrastruktury a pořízení vybavení pro řešení krizových situací v obcích, související spolupráce a plánování	2	2	1	X										
2.1.1 Obnova a budování infrastruktury a pořízení vybavení pro předškolní a základní vzdělávání a komunitní aktivity škol, realizace vzdělávacích aktivit, související spolupráce a plánování	2	2	2	1	X									
2.1.2 Obnova a budování infrastruktury a pořízení vybavení pro neformální vzdělávání a komunitní aktivity, realizace vzdělávacích aktivit, související spolupráce a plánování	2	2	2	1	3	X								
2.2.1 Obnova a budování infrastruktury pro sociální služby, plánování a realizace sociální práce komunitního charakteru, podpora sociálního bydlení, sdílené a neformální péče, vzájemná součinnost dotčených subjektů	2	2	2	1	1	1	X							
2.3.1 Obnova a budování infrastruktury a pořízení vybavení pro komunitní, spolkovou a volnočasovou činnost, realizace akcí a aktivit, vzájemná spolupráce	2	2	2	3	3	3	3	X						
2.4.1 Revitalizace movitých a nemovitých kulturních památek, obnova a budování muzeí a expozic, aktivity a akce pro jejich oživení a propagaci, související plánování a spolupráce	2	2	2	1	2	2	1	1	X					
2.4.2 Realizace kulturních akcí a aktivit, udržování tradic, vč. obnovy a budování související infrastruktury a vybavení, spolupráce a propagace	2	2	2	2	2	2	1	3	2	X				
3.1.1 Budování, obnova a modernizace zemědělské infrastruktury a vybavení, chytrá řešení a eliminace dopadů na životní prostředí, uvádění produktů na trh, plánování a spolupráce	3	3	1	0	1	1	1	1	1	1	X			
3.1.2 Budování, obnova a modernizace podnikatelské infrastruktury a vybavení, chytrá řešení a eliminace dopadů na životní prostředí, uvádění produktů na trh, plánování a spolupráce	3	3	1	1	1	1	1	1	1	1	1	X		
3.1.3 Realizace zaměstnanostních programů, související plánování a spolupráce	0	0	0	0	1	1	2	1	1	1	3	3	X	
3.2.1 Obnova, budování a modernizace infrastruktury a služeb cestovního ruchu, spolupráce v oblasti cestovního ruchu, propagace regionu	2	2	2	0	1	1	0	2	3	3	3	3	0	X

Pozn.: 0 = žádná vazba mezi opatřeními, 1 = slabá vazba, 2 = středně silná vazba, 3 = silná vazba

Tabulka 7 Popis integrovaných vazeb

Opatření Strategického rámce		Popis vazby mezi opatřeními (středně silná a silná vazba)
1.1.1	Optimalizace hospodaření s vodou a půdou v obcích a krajině, udržení a obnova biologické rozmanitosti, související plánování a spolupráce, investice do infrastruktury a vybavení	1.1.2 Snížení negativních dopadů na životní prostředí prostřednictvím zvýšení energetické účinnosti/soběstačnosti a využití obnovitelných zdrojů energie v oblasti infrastruktury a technologií.
	1.2.1 Podpora širšího využití nemotorové dopravy – snižování negativních vlivů motorové dopravy na životní prostředí. Zohlednění dopadů na životní prostředí a krajinný ráz v rámci budování dopravní infrastruktury – využití doprovodné zeleně, propustných povrchů, ekologicky šetrných a lokálních materiálů ...	
	1.3.1 Zohlednění dopadů na životní prostředí a krajinný ráz v rámci budování a obnovy infrastruktury (požárních zbrojnic a přílehlých ploch, zdrojů požární vody ...) – využití zeleně, vodních prvků, propustných povrchů, ekologicky šetrných a lokálních materiálů ... Efektivní řešení krizových situací způsobených v důsledku živelních pohrom a předcházení těmto situacím.	
	2.1.1 Zohlednění dopadů na životní prostředí a krajinný ráz v rámci budování a obnovy infrastruktury pro předškolní a základní vzdělávání – využití zeleně, vodních prvků, propustných povrchů, ekologicky šetrných a lokálních materiálů ... Zahrnutí ekologické výchovy, vzdělávání a osvěty do předškolního a základního vzdělávání, komunitních aktivit škol ...	
	2.1.2 Zohlednění dopadů na životní prostředí a krajinný ráz v rámci budování a obnovy infrastruktury pro neformální vzdělávání – využití zeleně, vodních prvků, propustných povrchů, ekologicky šetrných a lokálních materiálů ... Zaměření neformálního vzdělávání na ekologickou výchovu a osvětu, na témata týkající se životního prostředí.	
	2.2.1 Zohlednění dopadů na životní prostředí a krajinný ráz v rámci budování a obnovy infrastruktury pro sociální služby, bydlení apod. – využití zeleně, vodních prvků, propustných povrchů, ekologicky šetrných a lokálních materiálů ...	
	2.3.1 Zohlednění dopadů na životní prostředí a krajinný ráz v rámci budování a obnovy infrastruktury pro komunitní, spolkovou a volnočasovou činnost – využití zeleně, vodních prvků, propustných povrchů, ekologicky šetrných a lokálních materiálů ... Ekologická výchova, vzdělávání a osvěta v rámci zájmových a komunitních aktivit a akcí.	
	2.4.1 Zohlednění dopadů na životní prostředí a krajinný ráz v rámci revitalizace kulturních památek, budování a obnovy muzeí a expozic – revitalizace památkově chráněných parků, využití zeleně, vodních prvků, propustných povrchů, ekologicky šetrných a lokálních materiálů apod. Zaměření expozic na téma životního prostředí, představení lokální fauny, flóry a přírodních zajímavostí, budování tematických venkovních expozic apod.	
	2.4.2 Zohlednění dopadů na životní prostředí a krajinný ráz v rámci budování a obnovy infrastruktury pro kulturní akce a aktivity – využití zeleně, vodních prvků, propustných povrchů, ekologicky šetrných a lokálních materiálů ... Ekologická osvěta v rámci akcí a aktivit pro veřejnost (tematické soutěže, dílny, aktivity pro děti apod.).	
	3.1.1 Zohlednění dopadů na životní prostředí a krajinný ráz v rámci budování a obnovy zemědělské infrastruktury – využití zeleně, vodních prvků, propustných povrchů, ekologicky šetrných a lokálních materiálů, revitalizace a využití brownfieldů, zavádění oběhového hospodářství, moderních (úsporných, šetrných ...) technologií a postupů, chytrých řešení ... Ekologické vzdělávání a osvěta v zemědělských podnicích.	

Opatření Strategického rámce	Popis vazby mezi opatřeními (středně silná a silná vazba)	
	3.1.2	Zohlednění dopadů na životní prostředí a krajinný ráz v rámci budování a obnovy podnikatelské infrastruktury – využití zeleně, vodních prvků, propustných povrchů, ekologicky šetrných a lokálních materiálů, revitalizace a využití brownfieldů, zavádění oběhového hospodářství, moderních (úsporných, šetrných ...) technologií a postupů, chytrých řešení ... Ekologické vzdělávání a osvěta ve firmách.
	3.2.1	Zohlednění dopadů na životní prostředí a krajinný ráz v rámci budování a obnovy turistické infrastruktury (objektů, prostranství, stezek ...) – využití zeleně, vodních prvků, propustných povrchů, ekologicky šetrných a lokálních materiálů ... Podpora nemotorové turistiky (pěší stezky, cyklostezky, hipostezy ...). Ekologická výchova a osvěta v rámci naučných stezek, informačních tabulí, opatření k usměrňování návštěvníků v přírodě.
1.1.2 Realizace aktivit zaměřených na zvýšení energetické účinnosti a soběstačnosti, využití obnovitelných zdrojů energie, související plánování a spolupráce	1.3.1	Uplatnění energeticky úsporných řešení a využití OZE při budování a obnově veřejné infrastruktury – mj. objektů pro účely hasičských sborů (zateplení objektů, pasivní konstrukce, ekologické zdroje vytápění/ohřevu vody, rekuperace, využití srážkové vody, zelené střechy ...).
	2.1.1	Uplatnění energeticky úsporných řešení a využití OZE při budování a obnově infrastruktury pro předškolní a základní vzdělávání (zateplení objektů, pasivní konstrukce, ekologické zdroje vytápění/ohřevu vody, rekuperace, využití srážkové vody, zelené střechy ...). Související vzdělávání, výchova a osvěta ve školách, při komunitních aktivitách škol ...
	2.1.2	Uplatnění energeticky úsporných řešení a využití OZE při budování a obnově infrastruktury pro neformální vzdělávání (zateplení objektů, pasivní konstrukce, ekologické zdroje vytápění/ohřevu vody, rekuperace, využití srážkové vody, zelené střechy ...). Související ekologická výchova a osvěta, vzdělávání týkající se využití obnovitelných zdrojů energie, úsporných řešení, komunitní energetiky apod.
	2.2.1	Uplatnění energeticky úsporných řešení a využití OZE při budování a obnově infrastruktury pro sociální služby/sociální bydlení (zateplení objektů, pasivní konstrukce, ekologické zdroje vytápění/ohřevu vody, rekuperace, využití srážkové vody, zelené střechy ...).
	2.3.1	Uplatnění energeticky úsporných řešení a využití OZE při budování a obnově infrastruktury pro komunitní, spolkovou a volnočasovou činnost (zateplení objektů, pasivní konstrukce, ekologické zdroje vytápění/ohřevu vody, rekuperace, využití srážkové vody, zelené střechy ...). Související ekologická výchova, vzdělávání a osvěta v rámci zájmových a komunitních aktivit a akcí.
	2.4.1	Uplatnění energeticky úsporných řešení a využití OZE při budování a obnově muzeí a expozic (zateplení objektů, pasivní konstrukce, ekologické zdroje vytápění/ohřevu vody, rekuperace, využití srážkové vody, zelené střechy ...). Zaměření expozic na téma životního prostředí, OZE, související osvětové aktivity apod.
	2.4.2	Uplatnění energeticky úsporných řešení a využití OZE při budování a obnově infrastruktury pro kulturní akce a aktivity (zateplení objektů, pasivní konstrukce, ekologické zdroje vytápění/ohřevu vody, rekuperace, využití srážkové vody, zelené střechy ...). Související ekologická osvěta v rámci akcí a aktivit pro veřejnost (tematické soutěže, dílny, aktivity pro děti apod.).

Opatření Strategického rámce	Popis vazby mezi opatřeními (středně silná a silná vazba)	
	3.1.1	Uplatnění energeticky úsporných řešení a využití OZE při budování a obnově zemědělské infrastruktury (zateplení objektů, pasivní konstrukce, ekologické zdroje vytápění/ohřevu vody, rekuperace, využití srážkové vody, zelené střechy, zavádění oběhového hospodářství, moderních technologií a postupů, chytrých řešení ...). Související vzdělávání a osvěta v zemědělských podnicích.
	3.1.2	Uplatnění energeticky úsporných řešení a využití OZE při budování a obnově podnikatelské infrastruktury (zateplení objektů, pasivní konstrukce, ekologické zdroje vytápění/ohřevu vody, rekuperace, využití srážkové vody, zelené střechy, zavádění oběhového hospodářství, moderních technologií a postupů, chytrých řešení ...). Související vzdělávání a osvěta ve firmách.
	3.2.1	Uplatnění energeticky úsporných řešení a využití OZE při budování a obnově turistické infrastruktury – objektů návštěvnických/informačních center, ubytovacích a stravovacích zařízení ... (zateplení objektů, pasivní konstrukce, ekologické zdroje vytápění/ohřevu vody, rekuperace, využití srážkové vody, zelené střechy ...).
1.2.1 Obnova a budování infrastruktury pro bezpečnou motorovou a nemotorovou dopravu, související plánování a spolupráce	2.1.1	Zajištění bezpečnější dopravy cílových skupin (dětí, žáků a jejich doprovodu, pracovníků škol ...) do objektů pro předškolní a základní vzdělávání. Možnost využití nemotorové dopravy (pěší/cyklo) pro účely docházení/dojíždění do škol. Propagace nemotorové dopravy v rámci školních akcí a aktivit, pořádání pěších/cyklovýletů, soutěží ...
	2.1.2	Zajištění bezpečnější dopravy cílových skupin (účastníků vzdělávání, odborných a provozních pracovníků vzdělávacích zařízení ...) do objektů pro neformální vzdělávání. Možnost využití nemotorové dopravy (pěší/cyklo) pro tyto účely. Propagace nemotorové dopravy v rámci osvětových/volnočasových akcí a aktivit, pořádání akcí pro pěší, cyklisty ...
	2.2.1	Zajištění bezpečnější dopravy uživatelů a poskytovatelů sociální péče a služeb (klientů, pracovníků) za účelem získávání/poskytování příslušné služby. Možnost využití nemotorové dopravy (pěší/cyklo) pro tyto účely.
	2.3.1	Zajištění bezpečnější dopravy cílových skupin (členů spolků, účastníků a pořadatelů volnočasových a komunitních akcí a aktivit) do míst konání těchto akcí a aktivit. Možnost využití nemotorové dopravy (pěší/cyklo) pro tyto účely. Propagace nemotorové dopravy v rámci volnočasových akcí a aktivit, pořádání akcí pro pěší, cyklisty (výlety, soutěže ...).
	2.4.1	Zajištění bezpečné dopravní dostupnosti kulturních památek, objektů muzeí a expozic pro návštěvníky i zaměstnance. Možnost využití nemotorové dopravy k návštěvě kulturních památek a objektů. Návaznost na síť cyklostezek/cyklotras.
	2.4.2	Zajištění bezpečné dopravní dostupnosti kulturních zařízení pro návštěvníky i zaměstnance. Možnost využití nemotorové dopravy k návštěvě těchto objektů. Návaznost na síť cyklostezek/cyklotras.
	3.2.1	Zajištění bezpečné dopravní dostupnosti infrastruktury cestovního ruchu pro návštěvníky i zaměstnance. Možnost využití nemotorové dopravy k návštěvě těchto objektů. Využití tras pro nemotorovou dopravu pro turistické účely – cyklostezky, turistické stezky, naučné stezky ... Návaznost na síť cyklostezek/cyklotras.
1.3.1 Obnova a budování infrastruktury a pořízení vybavení pro řešení krizových situací v obcích, související spolupráce a plánování	2.3.1	Realizace spolkových aktivit hasičských sborů v obcích (tréninky, soutěže, práce s mládeží, osvětové aktivity ...), související využití příslušné infrastruktury a technického zázemí a vybavení.
	2.4.2	Uchovávání historie a tradic regionu prostřednictvím činnosti hasičských sborů (pořádání společenských, osvětových apod. akcí a aktivit v obcích). Prezentace činnosti, zázemí a vybavení zásahových jednotek v rámci kulturních akcí. Zajišťování bezpečnosti a protipožární ochrany při společenských a kulturních akcích.

Opatření Strategického rámce		Popis vazby mezi opatřeními (středně silná a silná vazba)	
2.1.1 Obnova a budování infrastruktury a pořízení vybavení pro předškolní a základní vzdělávání a komunitní aktivity škol, realizace vzdělávacích aktivit, související spolupráce a plánování	2.1.2	Školy jako platforma pro neformální vzdělávání – využití zázemí a vybavení, pedagogických i provozních pracovníků, spolupráce škol s dalšími vzdělávacími organizacemi, realizace specifických vzdělávacích programů a aktivit.	
	2.3.1	Realizace komunitních a volnočasových aktivit škol (zájmová mimoškolní činnost pro děti/žáky, sportovní vyžití, výtvarné dílny, osvětové apod. aktivity pro veřejnost ...), využití zázemí a vybavení škol pro tyto účely.	
	2.4.1	Budování moderních expozic zacílených mj. na děti a žáky, učivo ZŠ, využití moderních technologií, interaktivních řešení, realizace specifických vzdělávacích programů, akcí a aktivit pro MŠ/ZŠ v rámci muzeí, expozic, kulturních památek. Spolupráce MŠ/ZŠ s provozovateli památek, muzeí a expozic při různých akcích (vystoupení dětí při vernisážích, výstavy dětských výtvarných prací ...).	
	2.4.2	Spolupráce škol, obcí, spolků, provozovatelů kulturních zařízení v rámci realizace kulturních aktivit, akcí spojených s udržováním tradic v obcích apod. (mikulášská nadílka, vánoční/velikonoční dílny, školní/ochotnická divadelní představení, hudební vystoupení ...).	
2.1.2 Obnova a budování infrastruktury a pořízení vybavení pro neformální vzdělávání a komunitní aktivity, realizace vzdělávacích aktivit, související spolupráce a plánování	2.3.1	Realizace neformálního vzdělávání a komunitních aktivit v rámci spolkové činnosti v obcích. Neformální vzdělávání zacílené na zlepšování znalostí a dovedností členů, pracovníků a dobrovolníků spolků. Vzdělávací a osvětové aktivity veřejných knihoven, komunitních center apod.	
	2.4.1	Vzdělávací a osvětové aktivity pro různé cílové skupiny realizované v rámci kulturních památek, muzeí a expozic. Spolupráce poskytovatelů neformálního vzdělávání s provozovateli kulturních památek, muzeí a expozic při přípravě a realizaci vzdělávacích a osvětových akcí pro děti, širokou i odbornou veřejnost.	
	2.4.2	Zapojení poskytovatelů neformálního vzdělávání do spolupráce s dalšími místními subjekty (školami, obcemi, spolky aj.) v rámci kulturních a komunitních akcí, realizace aktivit spojených s udržováním tradic, mezigenerační setkávání ...	
2.2.1 Obnova a budování infrastruktury pro sociální služby, plánování a realizace sociální práce komunitního charakteru, podpora sociálního bydlení, sdílené a neformální péče, vzájemná součinnost dotčených subjektů	2.3.1	Zajišťování sociálních služeb a sociální práce prostřednictvím neziskových subjektů (spolků, církevních organizací apod.), vč. využití příslušného zázemí a vybavení. Spolupráce poskytovatelů sociálních služeb s dalšími místními subjekty (školami, obcemi, spolky aj.) v rámci specifických programů, exkurzí, komunitních akcí a aktivit, dobrovolnictví, neformální péče apod.	
	3.1.3	Realizace specifických programů pro vymezené cílové skupiny (sociálně znevýhodněné, dlouhodobě nezaměstnané ...) – vzdělávací a edukační aktivity, spolupráce se zaměstnavateli z veřejného i soukromého sektoru (flexibilní formy zaměstnávání, dostupné zaměstnávání, komunitně prospěšné zaměstnávání ...).	
2.3.1 Obnova a budování infrastruktury a pořízení vybavení pro komunitní, spolkovou a volnočasovou činnost, realizace akcí a aktivit, vzájemná spolupráce	2.4.2	Spolková, komunitní a volnočasová činnost zaměřená na pořádání kulturních akcí a aktivit, udržování tradic (ochotnické divadlo, vystoupení lokálních hudebních a tanečních souborů, masopustní průvody, vánoční a velikonoční tvůrčí dílny, mezigenerační setkávání ...). Související spolupráce obcí, spolků, škol, dobrovolníků ...	
	3.2.1	Zvýšení návštěvnické atraktivity obce/regionu pestrou nabídkou volnočasových aktivit a souvisejícího zázemí (hřiště, sportoviště, společenské zázemí využitelné při jedno i vícedenním pobytu turistů, společenské/volnočasové/sportovní akce pro veřejnost ...).	

Opatření Strategického rámce		Popis vazby mezi opatřeními (středně silná a silná vazba)	
2.4.1 Revitalizace movitých a nemovitých kulturních památek, obnova a budování muzeí a expozic, aktivity a akce pro jejich oživení a propagaci, související plánování a spolupráce	2.4.2	2.4.2	Pořádání kulturních akcí a aktivit v rámci ožívování/popularizace kulturních památek, muzeí a expozic (zvyšování jejich atraktivity pro návštěvníky) – kostýmované prohlídky, hudební/divadelní/šermířská aj. vystoupení, dílny tradičních řemesel, tematické výstavy v období Velikonoc a Vánoc ... Expozice zaměřené mj. na místní tradice a zvyky, tradiční řemesla. Spolupráce provozovatelů kulturních památek, muzeí a expozic s obcemi, spolky ...
	3.2.1	3.2.1	Udržované kulturní památky, moderní a zajímavá muzea a expozice jako jeden z předpokladů atraktivity regionu pro návštěvníky. Spolupráce provozovatelů kulturních památek, muzeí a expozic s dalšími aktéry cestovního ruchu (obcemi, podnikateli, TIC ...) v rámci ucelené turistické nabídky vedoucí k rozvoji cestovního ruchu v regionu (destinační management ...).
2.4.2 Realizace kulturních akcí a aktivit, udržování tradic, vč. obnovy a budování související infrastruktury a vybavení, spolupráce a propagace	3.2.1	3.2.1	Pestrá nabídka kulturních aktivit, akcí spojených s udržováním tradic, dostatečné a kvalitní související zázemí jako jeden z předpokladů atraktivity regionu pro návštěvníky. Spolupráce obcí, spolků, podnikatelů, provozovatelů kulturních objektů, památek apod. v rámci ucelené turistické nabídky vedoucí k rozvoji cestovního ruchu v regionu (destinační management ...).
3.1.1 Budování, obnova a modernizace zemědělské infrastruktury a vybavení, chytrá řešení a eliminace dopadů na životní prostředí, uvádění produktů na trh, plánování a spolupráce	3.1.3	3.1.3	Sociální zemědělství jako pracovní příležitost pro zdravotně a sociálně znevýhodněné. Uplatnění flexibilních forem zaměstnávání. Mezigenerační spolupráce v rámci zemědělských podniků. Zapojení zemědělských podnikatelů do komunitních projektů typu sdílených zahrad, zpracoven ovoce a zeleniny ... Spolupráce zemědělských podniků, obcí, škol a poskytovatelů neformálního vzdělávání – možnost exkurzí, výukových programů, přednášek, odborné praxe ...
	3.2.1	3.2.1	Rozvoj podnikání souvisejícího s cestovním ruchem – diverzifikace zemědělských činností, agroturistika, prodej zemědělských produktů ze dvora. Spolupráce podnikatelských subjektů s dalšími aktéry cestovního ruchu (obcemi, TIC, provozovateli památek, muzeí a expozic ...) v rámci ucelené turistické nabídky vedoucí k rozvoji cestovního ruchu v regionu (destinační management ...). Zapojení do systému značení regionálních produktů a služeb, propagace. Využití udržovaných polních cest pro turistiku.
3.1.2 Budování, obnova a modernizace podnikatelské infrastruktury a vybavení, chytrá řešení a eliminace dopadů na životní prostředí, uvádění produktů na trh, plánování a spolupráce	3.1.3	3.1.3	Realizace zaměstnanostních programů v rámci podniků – flexibilní formy zaměstnávání, pracovní mentoring, tréninková pracovní místa, stáže, podnikání na zkoušku, podnikatelské inkubátory ... Spolupráce podniků, obcí, škol a poskytovatelů neformálního vzdělávání – možnost exkurzí, výukových programů, přednášek, odborné praxe ...
	3.2.1	3.2.1	Spolupráce podnikatelských subjektů (zejm. v oblasti stravování, ubytování, služeb) s dalšími aktéry cestovního ruchu (obcemi, TIC, provozovateli památek, muzeí a expozic ...) v rámci ucelené turistické nabídky vedoucí k rozvoji cestovního ruchu v regionu (destinační management ...). Zapojení do systému značení regionálních produktů a služeb, propagace.

4. Implementační část

4.1 Popis řízení včetně řídicí a realizační struktury MAS

Via rustica z.s. je spolkem podle zákona č. 89/2012 Sb. (občanský zákoník), v platném znění. Spolek je tzv. místní akční skupinou (MAS) sdružující partnery z veřejného a soukromého sektoru z území 60 obcí okresu Pelhřimov a Jihlava. Aktuální přehled členů a jejich příslušnost k zájmovým skupinám viz <https://www.viarustica.cz/o-nas/organy-spolku/valna-hromada/prehled-clenu-mas-via-rustica-z-s/>.

Cílem spolku je přispívat k udržitelnému všestrannému rozvoji regionu a uchování jeho historických, kulturních a přírodních hodnot a podporovat vzájemnou spolupráci občanů a občanských iniciativ, spolků, sdružení, obcí, podnikatelů a dalších subjektů z veřejného i soukromého sektoru vedoucí k naplňování tohoto cíle.

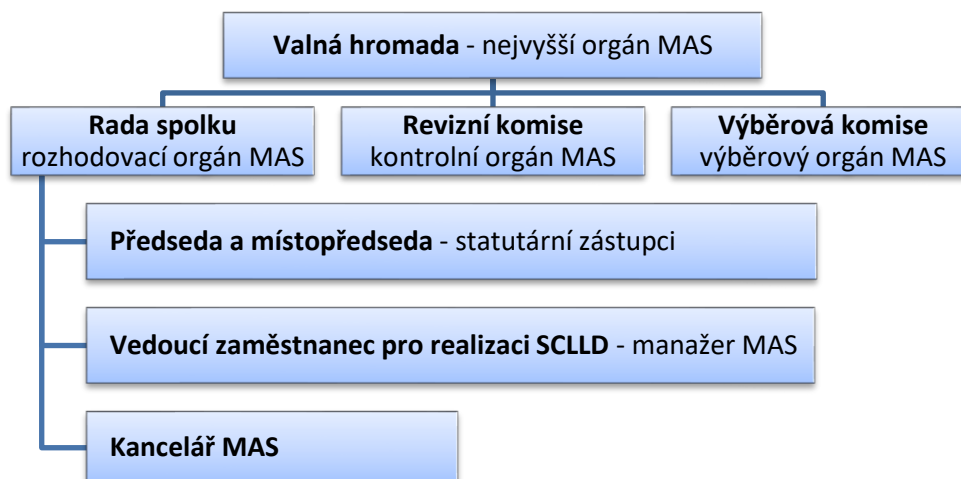
Hlavní náplní činnosti spolku je realizace strategie komunitně vedeného místního rozvoje (SCLLD) v území působnosti MAS Via rustica z.s.

Základním ustavujícím dokumentem spolku, který určuje pravidla jeho fungování, jsou stanovy. Způsob jednání jednotlivých povinných orgánů MAS je upraven jednacím řádem. Aktuální i archivní verze obou dokumentů jsou zveřejněny na webu MAS: <https://www.viarustica.cz/o-nas/dokumenty-spolku/>.

Orgány dle stanov:

- valná hromada (nejvyšší orgán tvořený všemi členy spolku)
- rada spolku (rozhodovací orgán volený valnou hromadou)
- předseda a místopředseda (statutární zástupci spolku volení radou spolku)
- revizní komise (kontrolní orgán volený valnou hromadou)
- výběrová komise (výběrový orgán volený valnou hromadou)

Organizační struktura MAS:



Dokumenty, struktura a náplň činnosti jednotlivých orgánů MAS jsou v souladu se stanovenými podmínkami pro standardizaci MAS.

Spolek má zřízenou kancelář MAS. Její chod zajišťují zaměstnanci MAS.

Za realizaci strategie komunitně vedeného místního rozvoje odpovídá pověřený vedoucí zaměstnanec pro realizaci SCLLD schválený rozhodovacím orgánem MAS.

Předseda a místopředseda spolku jsou současně předsedou a místopředsedou rady spolku.

Kontakty na statutární zástupce a pracovníky MAS: <https://www.viarustica.cz/kontakty/>.

4.2 Popis animačních aktivit

Animační aktivity zahrnují všechny činnosti MAS v rámci realizace SCLLD mimo administraci projektů konečných žadatelů/příjemců. Komunikační aktivity vycházejí ze znalostí místní situace a jsou založeny na partnerském přístupu.

Propagaci SCLLD a činnosti MAS zajišťují pracovníci kanceláře MAS, statutární zástupci i ostatní členové MAS.

Animační aktivity se soustřeďují především na:

- zvyšování povědomí o činnosti a cílech MAS,
- možnosti zapojení nových partnerů a subjektů do činností MAS, vzájemné spolupráce uvnitř MAS i navenek,
- seznamování veřejnosti s cíli SCLLD a jejich naplňováním,
- informování potenciálních žadatelů o možnostech čerpání dotačních prostředků z jednotlivých výzev při realizaci SCLLD, příp. i jiných dotačních programů,
- poskytování informací a poradenství žadatelům při přípravě žádostí o dotaci v rámci SCLLD, příp. i pro jiné dotační programy,
- poskytování informací, poradenství a pomoci příjemcům dotační podpory při realizaci projektů, zpracování žádostí o platbu, během udržitelnosti projektů v rámci SCLLD, příp. i pro jiné dotační programy,
- šíření povědomí o možnostech inovativních a chytrých řešení v území MAS.

Způsoby propagace:

- zveřejňování informací na internetových stránkách a Facebooku MAS,
- poskytování osobních, telefonických či e-mailových konzultací,
- publikování článků zejm. v obecních zpravodajích,
- informování prostřednictvím školících seminářů, cílených e-mailů a dotazníků (k dotačním výzvám, k možnostem uplatňování inovativních a chytrých řešení apod.)
- účast zástupců/pracovníků MAS na jednáních územně příslušných mikroregionů, zastupitelstev obcí apod.,
- zapojení MAS do aktivit a projektů dalších místních partnerů (např. Národního ústavu pro integrovanou krajinu, z.ú.)
- spolupráce s dalšími MAS v rámci krajské i národní sítě (společné propagační materiály, zapojení do společných akcí – např. kampaň Regiony sobě apod.).

4.3 Popis spolupráce mezi MAS na národní a mezinárodní úrovni a přeshraniční spolupráce

Via rustica z.s. má prozatím zkušenost s realizací pouze jednoho projektu spolupráce MAS („S nůši do světa řemesel“) v programovém období 2007-2013. Spolupráce s dalšími MAS v programovém období 2014-2020 byla naplňována především pravidelnými setkáváními, výměnou zkušeností a vzděláváním MAS v rámci kraje Vysočina, příp. v rámci Národní sítě MAS ČR.

V programovém období 2021-2027 chce MAS dosavadní spolupráci dále rozvíjet, a to např. v oblasti cestovního ruchu (destinační management, propagace ...), podpory regionálních produktů a služeb (propagace, síťování ...), oblasti sociálních a komunitních aktivit, neformálního vzdělávání, snižování dopadů na životní prostředí apod. Aktivity spolupráce MAS jsou předpokládány zejm. na národní úrovni, naskytne-li se vhodná příležitost, MAS se nebrání ani spolupráci mezinárodní, se kterou dosud žádnou zkušenost nemá.

4.4 Popis monitoringu a evaluace strategie

MAS bude provádět monitorovací a evaluační činnosti v souladu s metodickým pokynem pro využití integrovaných nástrojů a regionálních akčních plánů v programovém období 2021–2027 a v souladu s doplňujícími metodickými instrukcemi Ministerstva pro místní rozvoj, odboru regionální politiky.

Pro sledování a vyhodnocování plnění jednotlivých opatření/fiche Akčního plánu budou ze strany jednotlivých ŘO stanoveny povinné indikátory z NČI¹. Hodnoty těchto indikátorů budou sledovány v monitorovacím systému.

4.4.1 Indikátory na úrovni strategických cílů Strategického rámce SCLLD

Tabulka 8 Indikátory na úrovni strategických cílů SCLLD

Strategický cíl	Indikátory	Měrná jednotka	Výchozí hodnota (1. 1. 2021)	Cílová hodnota (31. 12. 2027)
1. ODOLNÝ, BEZPEČNÝ, DOSTUPNÝ, PESTRÝ, ČISTÝ A STABILNÍ REGION	<i>Počet podpořených a zrealizovaných projektů vedoucích ke zlepšení životního prostředí</i>	Počet projektů	0	8
	<i>Počet podpořených a zrealizovaných projektů v oblasti rozvoje dopravní infrastruktury</i>	Počet projektů	0	5
	<i>Počet podpořených a zrealizovaných projektů zvyšujících bezpečnost v obcích</i>	Počet projektů	0	8
2. VZDĚLANÁ, AKTIVNÍ, ZDRAVÁ, SPOKOJENÁ, STABILNÍ, SOBĚSTAČNÁ, SPOLEČENSKY A LOKÁLNĚ UVĚDOMĚLÁ KOMUNITA	<i>Počet podpořených a zrealizovaných projektů v oblasti vzdělávání</i>	Počet projektů	0	8
	<i>Počet podpořených a zrealizovaných projektů v oblasti sociální a zdravotní péče</i>	Počet projektů	0	5
	<i>Počet podpořených a zrealizovaných projektů v oblasti kultury, volného času a komunitních aktivit</i>	Počet projektů	0	8
	<i>Počet podpořených a zrealizovaných projektů v oblasti kulturního dědictví</i>	Počet projektů	0	8
3. ATRAKTIVNÍ, MODERNÍ, STABILNÍ, INOVATIVNÍ, EKONOMICKY SOBĚSTAČNÝ A KONKURENCESCHOPNÝ REGION	<i>Počet podpořených a zrealizovaných projektů v oblasti zemědělského a nezemědělského podnikání</i>	Počet projektů	0	8
	<i>Počet podpořených a zrealizovaných projektů v oblasti cestovního ruchu</i>	Počet projektů	0	8

¹ Národní číselník indikátorů

5. Povinná příloha – Čestné prohlášení

Čestně prohlašuji, že údaje a informace uvedené v žádosti o změnu strategie Komunitně vedeného místního rozvoje pro období 2021–2027 (Koncepční část) jsou pravdivé. Rovněž čestně prohlašuji, že údaje uvedené v žádosti o změnu strategie Komunitně vedeného místního rozvoje pro období 2021–2027 (Koncepční část) jsou shodné s údaji poskytnutými v rámci procesu kontroly dodržování standardů MAS.

V Pacově dne 13. 2. 2025

.....

Statutární zástupce MAS Via rustica z.s.

Eva Zadražilová